



**ПЯТИГОРСКИЙ МЕДИКО-ФАРМАЦЕВТИЧЕСКИЙ ИНСТИТУТ –
ФИЛИАЛ ГБОУ ВПО ВолгГМУ МИНЗДРАВА РОССИИ**

**КАФЕДРА КЛИНИЧЕСКИХ ДИСЦИПЛИН С КУРСОМ ЭКСТРЕМАЛЬНОЙ
МЕДИЦИНЫ**

Иксодовые клещи, распространенные на территории Ставропольского края

Студентка 323 гр. Афанасьева А.Э.

Руководитель: Гусова Б.А.

- ✘ **Распространение иксодовых клещей**
- ✘ На территории Российской Федерации семейство Иксодовые клещи представлено сотней видов. Они обнаружены даже на Северном Полюсе и в Антарктиде, где паразитируют на пингвинах. Распространение иксодовых клещей имеет поистине устрашающие масштабы, они постоянно расширяют ареалы.



На территории Ставропольского края, в Курском, Туркменском, Нефтекумском, Благодарненском районах встречаются:

6 родов клещей: *Hyalomma*, *Dermacentor*, *Ixodes*, *Boophilus*, *Rhipicephalus*, *Haemaphysalis*

14 видов: *H. marginatum*, *H. scupense*, *H. anatolicum*, *H. detritum*, *D. marginatus*, *D. reticulatus*, *D. daghestanicus*, *R. rossicus*, *R. sanguineus*, *R. pumilio*, *I. ricinus*, *B. annulatus*, *Haem. punctata*, *Haem. parva*.



✘ Видовой состав и процентное соотношение
иксодовых клещей на территории
Ставропольского края

✘ Вид %

Вид %

H. marginatum 40

R. sanguineus 1

D. marginatus 19

H. anatolicum 0,1

B. Annulatus 13

Haem. parva 0,5

I. ricinus 8

R. pumilio 0,7

R. Rossicus 7

D.daghestanicus 0,01

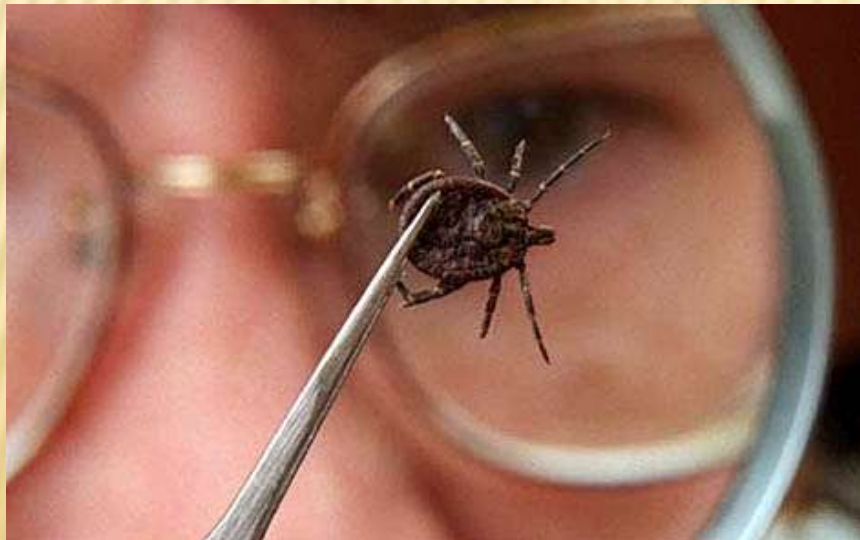
H. scupense 6,5

H. detritum 0,002

Haem. Punctata 2

D. reticulates 3

Форма туловища личинок, нимф и имаго плоская, овальная с небольшим заострением. Цвет от желтовато-коричневого до чёрного. Самка и самец имаго отличаются размером щитка; у самки он короче. Хитиновый покров невозможно раздавить, поломать или разорвать, однако он хорошо растягивается и при наполнении становится желтоватым или сероватым.



Dermacentor marginatus

На территории Кавказских Минеральных Вод преобладает вид клеща ***Dermacentor marginatus***. Он является переносчиком клещевого сыпного типа, клещевого энцефалита, возбудителей чумы, туляремии, бруцеллеза, лихорадки Ку, листериоза и др.



✘ Размножение - двуполое. Треххозяинный вид. Полный цикл развития проходит за год. Основными прокормителями имаго в крае являются: крупный рогатый скот (от 88,8% до 94,5%), мелкий рогатый скот (от 2,8% до 5,3%) и лошади (1,3%). Количество случаев нападения

D. marginatus на человека колеблется от 1,3% до 6,5% в год



- ✘ Геморрагическая лихорадка Крым-Конго (КГЛ),
Среднеазиатская геморрагическая лихорадка
- ✘ Острое природно-очаговое арбовирусное заболевание, с преимущественно трансмиссивным механизмом заражения, с выраженным тромбогеморрагическим синдромом и общей интоксикацией).



- ✘ Болезнь начинается остро, с подъема температуры до 39 - 41 °С и появления: тошноты, рвоты, вялости, заторможенности, расстройства сна, анорексии. Нарастают: сильная головная боль, головокружение, боли в мышцах конечностей, в коленных суставах, ломота во всем теле, болезненность при движении глазных яблок, сильные боли в животе.





Лечение КГЛ

Специфический иммуноглобулин используется для экстренной профилактики у лиц, соприкасающихся с кровью больного

В первые три дня вводят гетерогенный специфический лошадиный иммуноглобулин, иммунную сыворотку, плазму или специфический иммуноглобулин, полученные из сыворотки крови переболевших или привитых лиц. Проводится гемостатическая терапия.

Применяются противовирусные препараты (рибавирин, реаферон), дезинтоксикационные растворы, препараты, уменьшающие проницаемость капилляров и уплотняющие сосудистую стенку.

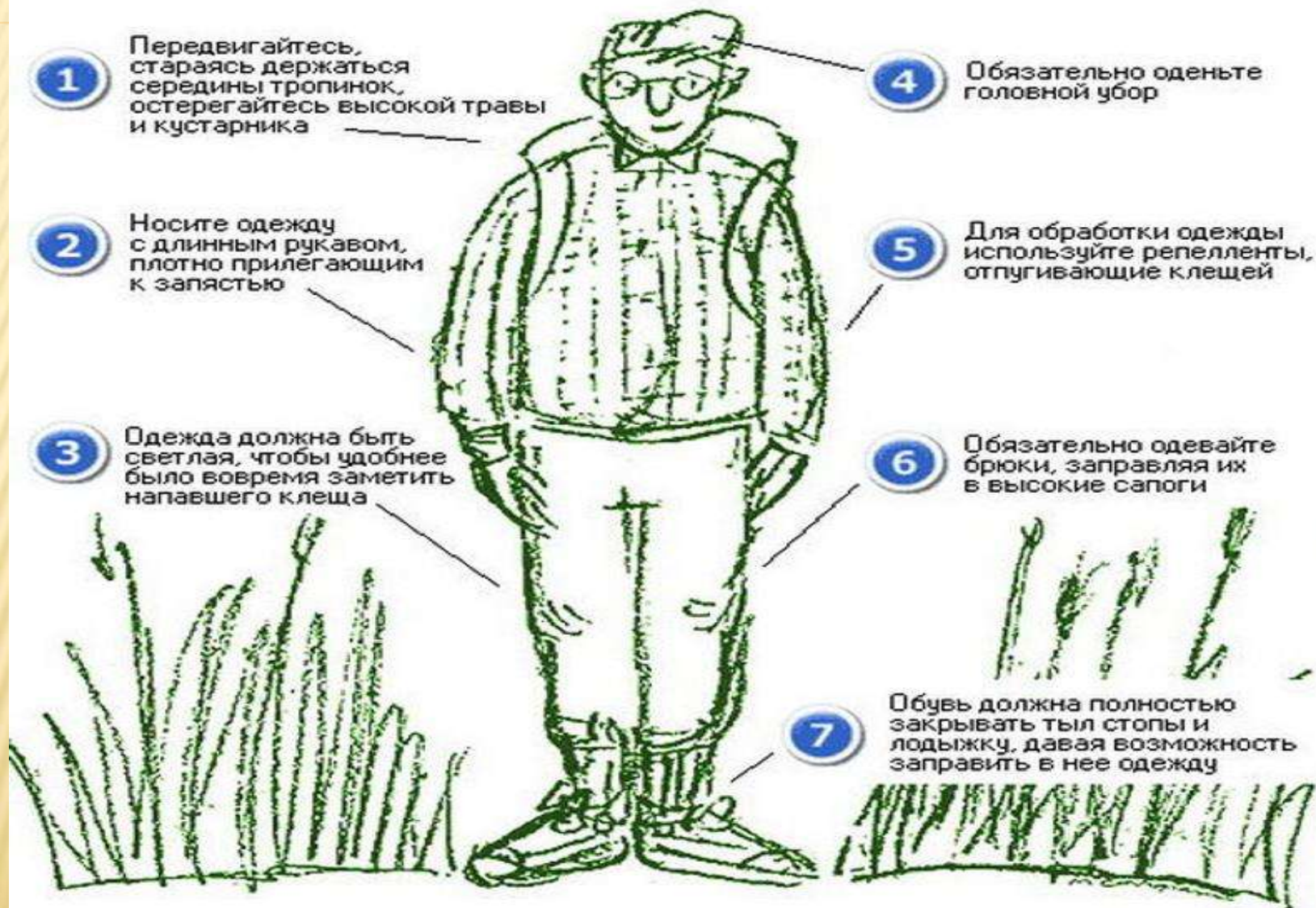


✘ Профилактические мероприятия

- ✘ Расчистка территорий, сооружений, придорожных полос и других территорий от кустарника, сухостоя, валежника путем сжигания.
- ✘ Обработка одежды и открытых частей тела репеллентами и инсектицидно-репеллентными препаратами.
- ✘ Использование защитной одежды, предохраняющей от попадания клещей на тело человека.
- ✘ Регулярные осмотры для снятия клещей с одежды и поверхности тела.



Защити себя при походе в лес



✘ Истребительные мероприятия

- ✘ В помещениях и палатках для уничтожения клеща применяют различные инсектицидные и репеллентные препараты в виде дустов и аэрозолей.
- ✘ Эффективной мерой для уничтожения клещей на сельскохозяйственных животных является аккарицидная обработка: хлорорганическими, фосфорорганическими средствами (себацил, бутокс, неоцидол, неостомазан, бутофлин, сумицидин и др.)



• L/O/G/O



• Спасибо за внимание!

