



ЯДОВИТЫЕ ЗМЕИ ВОЛГОГРАДСКОЙ ОБЛАСТИ. МЕХАНИЗМ ДЕЙСТВИЯ ЯДОВИТОГО АППАРАТА

Научный руководитель: к.м.н., доцент Т.Н. Щербакова
Работу выполнили студенты 1 курса лечебного факультета:
В. Маркелов, О. Алиев, П. Каден, И. Юржапов

Цель исследования:

- ✓ Изучение ареала обитания ядовитых змей Волгоградской области
- ✓ Изучение образа жизни
- ✓ Рассмотрение особенностей жизнедеятельности
- ✓ Изучение действия ядовитого аппарата и яда гадюковых змей

Систематика

Царство: *Animalia* (Животные)

Тип: *Chordata* (Хордовые)

Подтип: *Vertebrata* (Позвоночные)

Класс: *Reptilia* (Пресмыкающиеся)

Отряд: *Squamata* (Чешуйчатые)

Подотряд: *Serpentes* (Змеи)

Семейство: *Viperidae* (Гадюковые)

Подсемейство: *Viperidae* (Гадюковые)

Род: *Vipera* (Настоящие гадюки)

Вид: *Vipera nikolskii* (Гадюка Никольского)

Вид: *Vipera renardi* (Обыкновенная гадюка)

Введение

**В Волгоградской области встречаются две
ядовитые змеи**

Vipera nikolskii



Vipera renardi



Гадюка Никольского

Vipera nikolskii

Гадюка Никольского получила название в честь
российского зоолога А.М. Никольского
Взрослые особи всегда чёрного цвета



Ареал Обитания Гадюки Никольского

- Лесные и лесостепные районы европейской части России и Украины южнее линии Канев — Курск — Тамбов — Бузулук, с проникновением этого вида на восток в степные районы Волгоградской области
- По последним данным, на северо-востоке она доходит до предгорий Южного и Среднего Урала



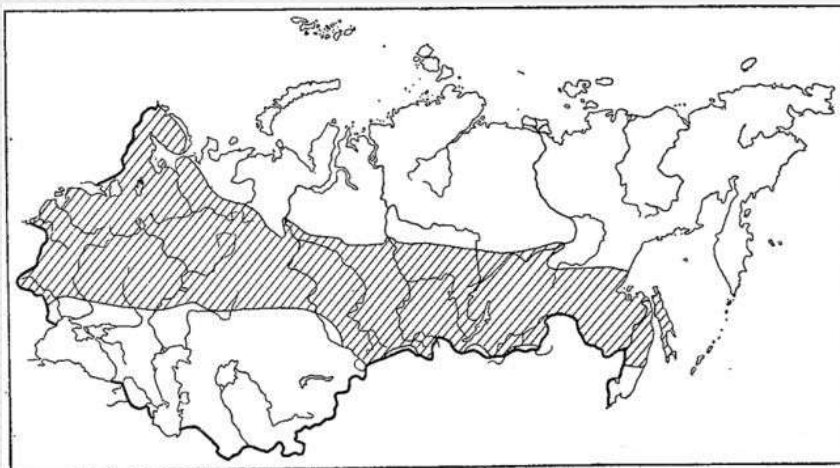
Степная Гадюка *Vipera renardi*

Длина тела 35-50 см; живородящая; голова стреловидная, края морды заостренные, окраска буровато-серая; вдоль спины темная зигзаговидная полоса, местами прерывающаяся и состоящая из отдельных фрагментов



Ареал обитания Степной Гадюки

- Россия (степная и лесостепная зоны европейской части, степные районы Предкавказья и Большого Кавказа)
- Южная Европа (Греция, Германия, Югославия, южная и юго-восточная Украина)
- Казахстан

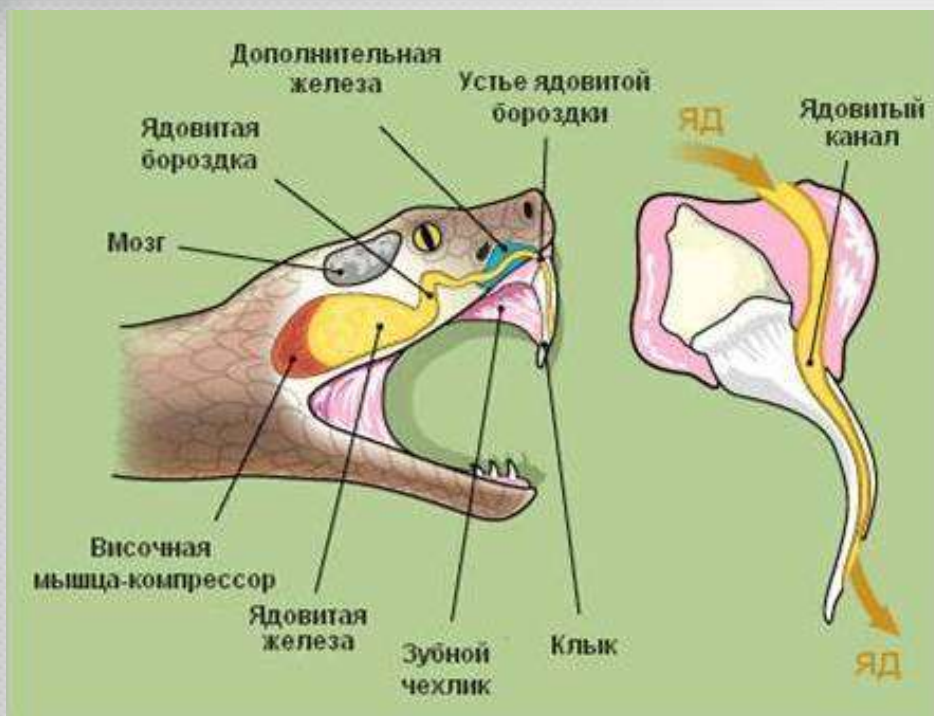


Ядовитый аппарат змей



- У гадюковых змей отмечается сложное строение ядовитых зубов
- Длина ядовитых зубов может достигать до 4 см

Ядовитые железы



- Ядовитая железа состоит из двух отделов
- Передний отдел продуцирует мукоидный секрет, в котором содержится важный компонент яда – мукополисахаридаза
- В заднем отделе выделяется и хранится белковый секрет
- Образование активного яда происходит лишь в момент укуса при смешивании обоих секретов

Картина отравления



- Тяжелые отравления отмечаются с наступлением жары. Отмечается слабость, головокружение, в тяжелых случаях потеря сознания
- Наиболее опасным местом укуса считается область головы. После укуса в лоб развивался коллапс, и нередко наступала смерть
- Опасными укусы, при которых зубы попадают в кровеносный сосуд. Смерть наступает быстро в результате свертывания крови
- Летальный исход чаще наблюдается при укусах женщин и детей

При укусе змеи ЗАПРЕЩАЕТСЯ:

- ❖ накладывать на пораженную конечность жгут
- ❖ прижигать место укуса
- ❖ обкалывать место укуса раствором марганцовки
- ❖ делать разрезы
- ❖ употреблять алкоголь внутрь

Заключение

- В Волгоградской области встречаются два вида ядовитых змей
- Гадюка Никольского встречается редко в нашем регионе, чаще в зоне лесостепи
- Она отличается по морфологическим и экологическим признакам от обычной степной гадюки. Она всегда черного цвета
- Отравление ее ядом проходит тяжелее, яд отличается содержанием кардиотоксина



Спасибо за внимание!

Список используемой литературы

- Ананьева Н. Б., Боркин Л. Я., Даревский И. С., Орлов Н. Л., 1998. Земноводные и пресмыкающиеся. Энциклопедия природы России. М.: АБФ. 576 с.
- Бакиев А. Г., Кривошеев В. А., Файзулин А. И., 2002. Низшие наземные позвоночные (земноводные, пресмыкающиеся) Самарской и Ульяновской областей: Методическое пособие для студентов. Ульяновск: УлГУ. 86 с.
- Божанский А. Т. ГАДЮКА НИКОЛЬСКОГО - *Vipera nikolskii* Vedmederja, Grubant et Rudaeva, 1986.
- Гордеев Д. А. Видовой состав и биологические особенности чешуйчатых Волгоградской области, 2012.