

ФАУНА ПАУКОВ (ARANEI) ПРИРОДНОГО ПАРКА «ВОЛГО-АХТУБИНСКАЯ ПОЙМА»

Волгоградский государственный медицинский университет
Кафедра биологии

Кабанова А.В., Клименко Д.Е., Кравцов В.А., Березин Е.Н.,
Омарова З.Х., Сафаров М. К., Абузярова Ю.Н., Мельникова
В.В., Гешокова А.А.

Научный руководитель: к.м.н., доцент Т.Н. Щербакова.,
к.м.н. Сахарова Э.Ю.



Цель работы: изучить видовой состав пауков на территории Волго-Ахтубинской поймы, выявить среди них наиболее ядовитых и изучить особенности их экологии.





Каракурт

Тип: Членистоногие (Arthropoda)

Подтип: Хелицеровые (Chelicerata)

Класс: Паукообразные (Arachnida)

Отряд: Пауки (Aranei)

Семейство: Theridiidae

Род: *Latrodectus*

Вид: *Latrodectus tredecimguttatus*



Онтогенез

Одной из особенностей каракурта является их сеть. В основном они плетут ее не вертикально, как большинство пауков, а горизонтально. Рядом с паутиной устраивается гнездовой купол, к верхней части которого она прикрепляет коконы, в которых находятся яйца. Они белесые, находятся в плотном грушевидном коконе 8-15 мм в диаметре цвета слоновой кости, содержит до 600 яиц.



Химический состав яда

В состав яда каракурта входят нейротоксины белковой природы, а также ферменты – гиалуронидаза, фосфодиэстераза, холинэстераза, кининаза. Комплекс нейротоксин – рецептор образует канал для Ca^{2+} , который входит внутрь нервного окончания и запускает процесс высвобождения нейромедиатора. Под действием нейротоксина достигается 1000–кратное усиление высвобождения нейромедиатора, что приводит через 30–50 мин к истощению его запасов в нервном окончании и развитию полного блока нервно-мышечной передачи.

Клиника

Местная реакция проявляется небольшой, быстро исчезающей припухлостью красноватого цвета, понижением кожной чувствительности. Укус часто не ощущается пострадавшим. Через 15-30 минут появляется характерная жгучая боль, которая из места поражения распространяется по всему телу, достигая максимума через 1-2 ч.. Характерны экзофтальм и мидриаз, бронхоспазм.



Профилактика

--- Уничтожении каракурта на территории частных владений в сараях, надворных туалетах, темных углах гаражей, амбаров, бань с помощью Креозота .

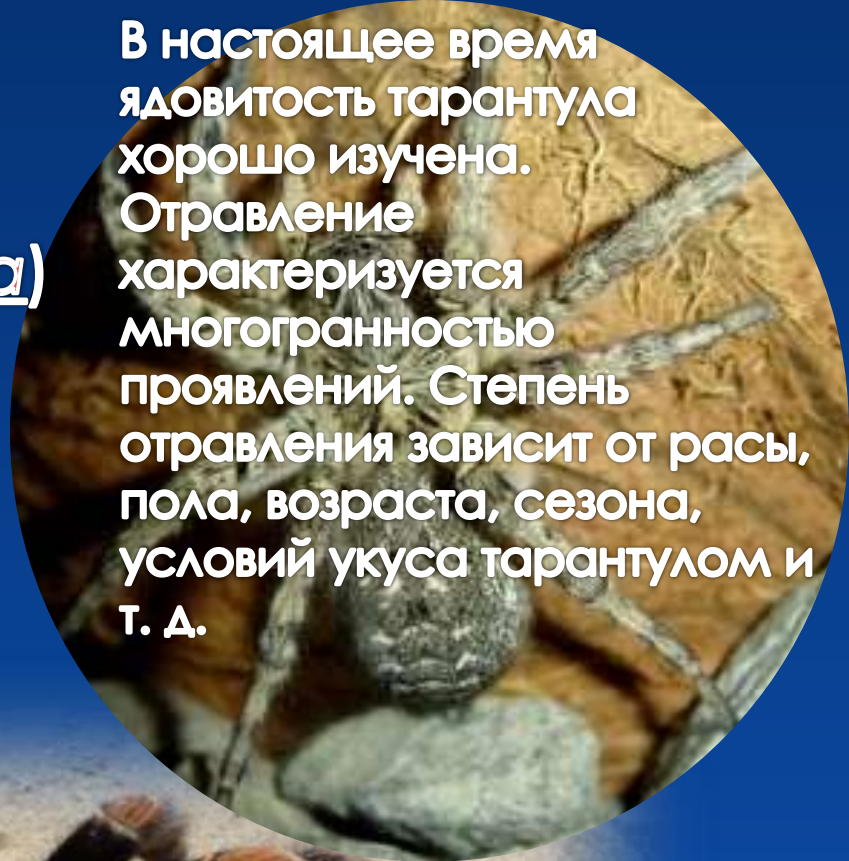
--- При проведении хозяйственных работ, например сбор сена или сухой травы, складывание паленницы дров и т.п. необходимо носить рабочие рукавицы, закрытую обувь и соответствующую одежду с длинным рукавом, застегнутым на манжеты

--- Палатки не рекомендуется оставлять открытыми на целый день. Прежде чем лечь в постель или в спальный мешок, их надо тщательно перетряхнуть.





орода)



В настоящее время
ядовитость тарантула
хорошо изучена.
Отравление
характеризуется
многогранностью
проявлений. Степень
отравления зависит от расы,
пола, возраста, сезона,
условий укуса тарантулом и
т. д.





Местная реакция при укусе каракурта и тарантула



Сумочный паук (*Cheiracanthium punctorium*)



Сумочный паук (*Cheiracanthium punctorium*) паук сумочный желтый обитает в Ростовской и Волгоградской областях. Длина тела 10 мм. Эти пауки плетут мешковидные сети под камнями, которые служат им укрытием. Довольно агрессивный паук.





Аргиопа дольчатая

Тип: Членистоногие (*Arthropoda*)

Подтип: Хелицеровые
(*Chelicerata*)

Класс: Паукообразные
(*Arachnida*)

Отряд: Пауки (*Aranei*)

Род: (*Argiope*)

Вид: (*Argiope lobata*)



Аргиопа брюнниха



Aranea)

eli



Черная толстоголовка (*Eresus nigei*)



Черная толстоголовка (*Eresus niger* или *Eresus kollari*) — вид пауков из семейства Eresidae. Широко распространён в Палеарктическом регионе — от Испании до Центральной Азии, встречается и в Волгоградской области.


В ходе постэмбрионального развития самцы и самки проходят соответственно 7 и 11 нимфальных стадий.

Расселение происходит после третьей линьки, причём потомство редко уходит от норки материнской особи больше чем на 5—10 м. В пределах ареала черный эрезус населяет разнообразные биотопы — степи, солончаки, окраины пустошей, пастбища, на песчаных почвах и в лесных массивах, в борах, как вблизи опушки, так и в центральной части. Копуляция в августе — октябре. Откладка яиц в мае. Яйца развиваются в коконе.





ВЫВОДЫ:

- 
- Исследована фауна пауков с травяного и подстилочного ярусов на территории Волго-Ахтубинской поймы.
 - Выявлены семейства, представленные наибольшим количеством видов. По численности особей на всех исследованных участках лидирует семейство *Lycosidae* (до 70%).
 - В Волгоградском регионе обнаружено три вида пауков, которых можно отнести к опасным для человека, – Каракурт (*Latrodectus tredecimguttatus*), Сумочный паук *Cheiracanthium punctorium* и Тарантул южнорусский (*Lycosa singoriensis*).

Список литературы:

1. Белослудцев Е.А. Отряд Пауки (Aranei) // Фауна города Самары: учебное пособие / под ред. В.П. Ясюка - Самара: ПГСГА, 2012. с. 57-63.
2. Краснобаев Ю.П. Аранеофауна заповедников и национальных парков Среднего Поволжья: состояние изученности, охрана. - Самара, 2000. с. 284-287.
3. Краснобаев Ю. П. Каталог пауков Среднего Поволжья. Самара, 2004.
4. Красная книга Волгоградской области / отв. за вып. Н.С. Калюжная; Комитет природных ресурсов и охраны окружающей среды администрации Волгоградской области. — Волгоград, 2004. — Т. 1. Животные. — 172 с.
5. Мельничнова Э.Ф., Беспятых А.В. Арахнофауна республики Татарстан по результатам исследований 2004-2008 гг. Естественные науки, - т.151, кн. 2, 2009, с.162-172.
6. Тыщенко В.П. Определитель пауков европейской части СССР. Л.: Наука, 1971.
7. Цыбенко Ю.А., Ларионов С.С. Ядовитые пауки Волгоградской области. Успехи современного естествознания. № 6, 2014, с. 95-96.
8. Roberts M. J. Spiders of Britain and northern Europe. Hare Collins Publishers, 1995.
9. http://www.ayzdorov.ru/lechenie_ykys_payka.php
10. <http://trehrechie.com/volgo-ahtubinskaya-poyma>