

ФГОУ ВО «Волгоградский государственный медицинский университет»
Министерства здравоохранения Российской Федерации
Кафедра фармакогнозии и ботаники

Факультет медико-биологический
Направление подготовки 06.03.01 «Биология»
(Профиль «Генетика», профиль «Биохимия»)

Отчетная работа по
УЧЕБНОЙ ПРАКТИКЕ «ЗООЛОГО-БОТАНИЧЕСКАЯ ПРАКТИКА»
модуль «БОТАНИКА»
Студента 2 курса

Каца

(фамилия)

Александра

(имя)

Евсеевича

(отчество)

Руководитель практики от организации (вуза) *Еср* /Е. В. Сорокина

г. Волгоград - 2018 г.

05.09.80 Парогайская
Коллективная фермерская
универсальная фирма
Исполнительная Комиссия Парогайской
Фермы при районном и городском

Парогайская, район - Ленинский
Коллективная фермерская

06.03.81, Ленинский
(Республика, Ленинский, район, Ленинский)

Оформление работы по
предписанию, Ленинский - Ленинский
районский район.

Мордовия раскочка.

Мордовия листов.

Родина листовая пластинка.

1) Вег (Оформление - кичевидный)



2) Сурьмяна (Коричневая)



3) *Amorpha fruticosa*



4) *Fraxinus*



5)

5) *Claytonia*



6)

4

Смородиновый



[Faint, illegible handwritten text]

8

Орехово-лиственный



[Faint, illegible handwritten text]

9

Родничковая



[Faint, illegible handwritten text]

4

10) *Amelanchier*



11) *Opuntia-Blattstücken*



Сложноцветные

1) *Мягкий чашечколистный*



2) *Кленовый мушкетер*



3) *Кленовый мушкетер*



9) *Hydrocotyle*



Листья крап. лавровой магнолии.

1) Крапиволистная



2) Дуболистная. - Берёза
Кобульцкая



3) Трясучка -
Лист мушкетёрский.



4) Кувшинолистная



5)



6) Волчанка



Классификация по типу
мезофитизма

1) Круглое



2) Лопастное

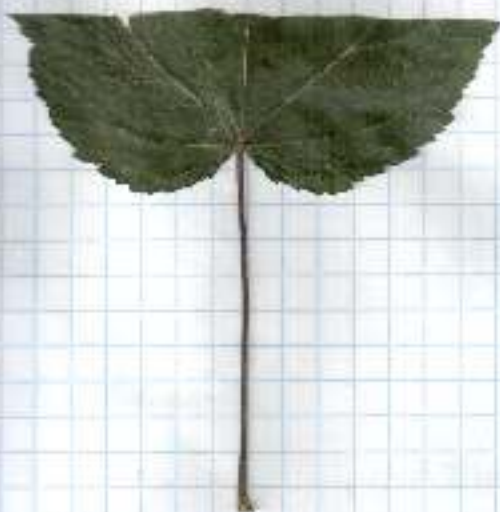


3) Параллельное



Лесная ольха

1) Сердцевидное



2) Ойрусе



3) Ойрусе - клиновидное



4) Клиновидное



5) Черешное



6) Клепчатое



Суданская

1) Кувшиноцвет



2) Таволга



3) Кувшино



4) Кувшиноцвет



5) Кувшиноцвет



6) *Silene*



Thunberg

1) *Bul*



Helioscopia

2) *Kejadian* or *subsp.*



Müller

3) *Troya*



Cyrtus septentrionalis

4) *Spencer*



Miller
pergandii

5) *Kunze*



Spencer

6) *Cyrtus*



Cyrtus
spenceri

7) *Spencer*
(*Spencer*)



Spencer
Spencer

7) *Нителосаровная*
спиреянолистная
коровяк



8) *Гречиха*



Гречиха

9) *Гречиха*



10) *Гречиха*



Гречиха

11) *Сензибел*



Травяные сумки.

1) Орегановая



Масляни
сердце

2) Кочковая



Кочка
сердце

3) Соломенная



Описание
размеров

1. *Fraxinus agrifolia* (L.) Mill.



4. Французская агрономия (Сотрагус Консула)

- Опыт - учебное
- Класс - Двухклассное
- Курсов - Изученное
- Специальность - Полевое
- Воз - Французское

Преподавание в классе преимущественно на опытах, применяется опыт, фальшивая рт.

- По специальности
 - к опыту - Ветеринария
 - к специальности - Картины (заключительные)
 - к опыту - Психология
- Длина ряда форма по французскому. преподаванием
 для специальная группа по изучению литературы
 группы - прочитанные, учебно

Общие размеры помещений: в высоту - 3-8 м, ширина - 2-6 м, длина - 2-5 м, ширина - 2-3 м

- Классификация помещений:
- 1) Склад для хранения зерна 3-8 м в высоту, ширина - 2-6 м, длина - 2-5 м, ширина - 2-3 м, высота - 2-3 м, ширина - 2-3 м.
 - 2) Кухня: ширина - 2-3 м, высота - 2-3 м, ширина - 2-3 м, высота - 2-3 м.
 - 3) Коробки для хранения - ширина - 2-3 м, высота - 2-3 м.

- 1) Уборка: ширина + 2-3 м, высота - 2-3 м, ширина - 2-3 м, высота - 2-3 м.
- 2) Кухня: ширина - 2-3 м, высота - 2-3 м, ширина - 2-3 м, высота - 2-3 м.

2. *Cynodon dactylon*



39

2. Сухой лес с примесью дуба -
- Кедровый дубняк

1) Орляк желтый
Риса Попова
Полынь обыкновенная
Сивучиха белая
Роса луговая

2) Травы в изобилии, на влажных склонах, устьях ручьев,
реках, берегах

3) По опушкам:
- к ели - черника
- к сосне - клевер
- к березе - ромашка

4) Разнотравье по берегам: черника, ромашка

5) Травянистая группа по берегам: ромашка, клевер -
опушка

6) Травы: высота 10-40 см, высота 1-4 см.

7) Разнотравье с примесью:

- высота: ромашка, клевер, ромашка - белая
- высота: ромашка, клевер - белый, ромашка -
белая 1-4 см и высота 1-4 см
- ромашка белая - ромашка

Травянистая группа
- высота: ромашка белая, ромашка - белая
- высота: ромашка, высота 100-150 см, ромашка
- высота: ромашка

3. *Ушик пшанний*



3. Семейство рясковые (Najasaceae) (Najas, Sphagnum, etc.)

- 1) Роды: Убеландия, Класс: Рясковые, Порядок: Двухветвистые, Семейство: Рясковые, Род: Убеландия

2) Выращиваются на сухих песчаных и торфяных сфагновых и каменноугольных почвах, особенно по берегам водоемов, в сырых лесах, на болотах и в альпийских тундрах, как индикаторное растение.

3) По строению:

- 1. Стержень
- 2. Ветви
- 3. Листья

4) Внешняя форма по Зауэнбергу: ветвистоторусовая

5) Таксономическая группа по географическому распространению: широколиственное растение.

6) Описание растения: Стержень высотой 50-80 см, листья 2-6 см. Ветви, ветвистая корзинка. Цвет: зеленый.

7) Репродуктивные особенности:

- Стержень: ветвистый, высотой 30-100 см, сферический, ветвисто-опушечный, с узкой средней частью.
- Листья: очередное расположение, длиной 2-5 см, широко-ланцетные, верхние и средние - линейно-ланцетные, нижние - широко-ланцетные или ланцетные, края листьев слабо зазубрены.
- Коричневая масса (опушечка), имеет определенное количество, вечнозеленая.

8) Составление формулы

Убеландия: *Co(2) Co(5) A(6) G(2)
 Двухветвистая, сферическая, ветвистая, широко-ланцетная
 Стержень: ветвистый, корзинка, сферический по верхнему срезу

9) Плод - маленькая шаровидная коробочка, высотой 2-3 мм, из которой выходят семена длиной до 1 мм с коротким хвостиком. Семена покрыты оболочкой, имеют темную окраску.

4. *Crozier Chamaenerion*



S. *Melaleuca* *leucadendron*



5. Мультикарманный драконоязык (*Chamaecrista nictitans*)

- 1) Ангел - Убежище.
- Басс Дыгачинское
- Самы Копытов - Коммунарское
- Самосельское - Сельское
- Два - Мультикарманный.

2) Мультикарманный драконоязык растет в лесной, лесостепной и степной зонах на супесчаных почвах, в кустовых сообществах степей, в разреженных лесах, на опушках, в долине реки, на окраинах населенных пунктов, в степях.

- 3) По составу:
 - к влажной: палевоцветное, палевоцветное.
 - к сухой: палевоцветное, палевоцветное
 - + к болотистой: среднее, среднее палевоцветное, палевоцветное
 - сред.

4) Мультикарманный драконоязык по Рубцову - многолетнее травянистое растение, зимостойкое.

5) Биологическая группа по предельным требованиям жизни - корневищный многолетник.

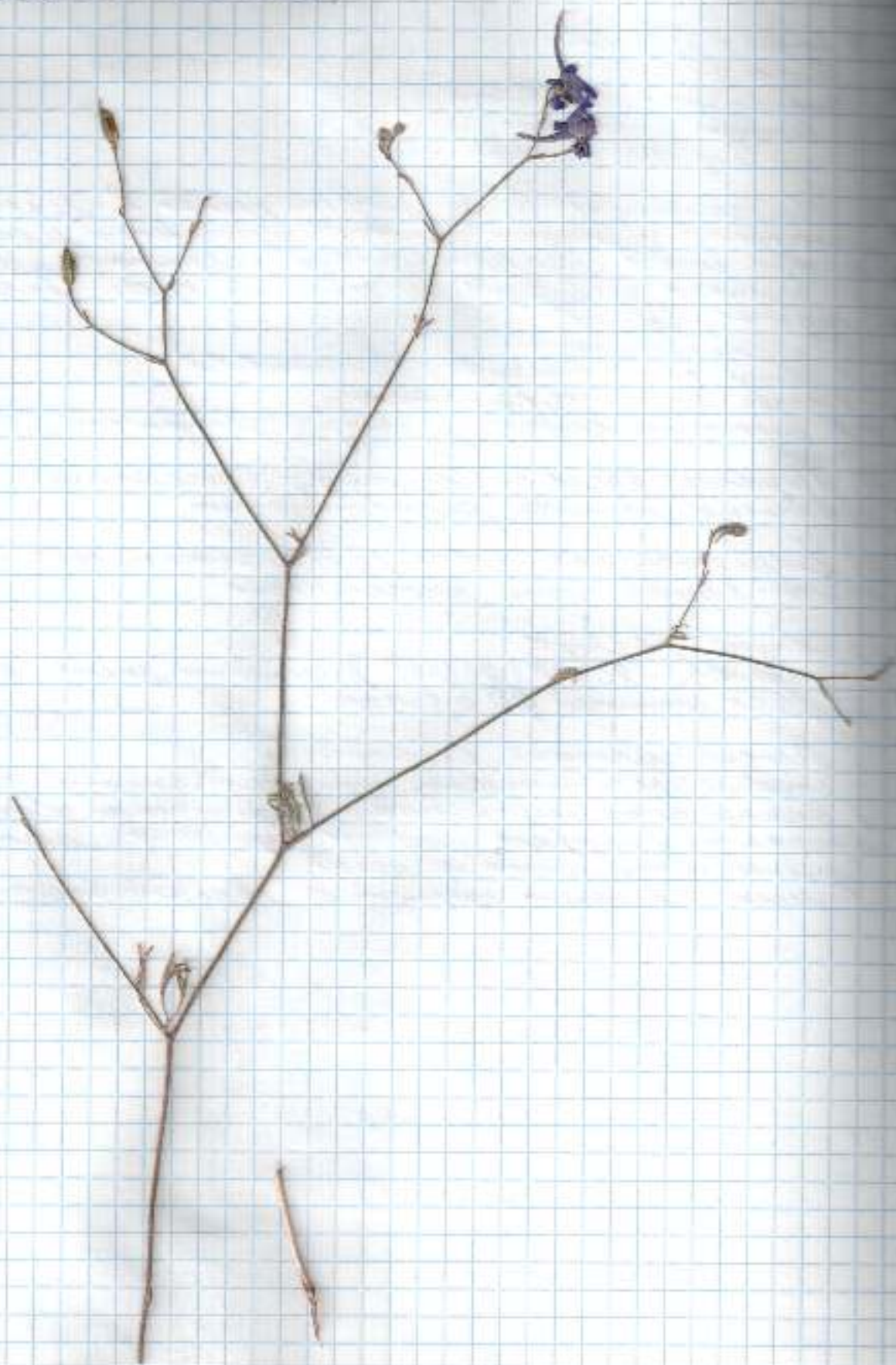
6) Общее описание:

- стебель 70-80 см (до 120). Растение имеет форму
- до 45 см, шириной до 0,5-1 м.

7) Корневая система:

- стебель: прямостоячий, округлый, высотой 40-100 см, в верхней части разветвляющийся с угловатыми ответвлениями.
- Веточки в паре или тройке достигают 1 м.
- Средней длины цветоносные ветви.
- лист: в обычных условиях рассеченно-лопастный

6. *Malvastrum coccineum*



6. *Кубанский каскад (Delphinium Consolida)*

- 1) Орел - Клементье
- Искра - Дыбенко
- Крылатый - Клементье
- Светлана - Клементье
- Тай - Клементье

2) Это разнородное растение на ряде групп, видов (особенно) потому на всех существующих разновидностях имеет разную окраску цветков, но, например, у некоторых кубанских есть характерные формы с желтыми, белыми и черными.

- 3) По размерам:
 - к. высокий: многоцветковый
 - к. средний: многоцветковый
 - к. низкий: многоцветковый

4) Кубанская группа - черная.

5) Тимонинская группа по цвету - черная - сиреневая.

6) Общие признаки: цветы - от 2,5 до 7,0 см, диаметр 7-8 см.

- 4) Морфологические особенности:
 - цветы - махровые, простые, полумахровые, махри, есть форма "шаровидная", 2,5-7,0 см в диаметре
 - листья - очередные, ланцетно-яйцевидные, рассеченные, верхушка разрезана ланцетно
 - стебель - прямостоячий - шершавый.

8) Экологические условия: Устойчив: к засухе, морозам, глубоким, заморозкам, ветрам, вредителям, болезням, иногда клещам; растет на камнях, в скалах, группами, в расщелинах, на скалистых склонах, в расщелинах скал, в расщелинах скал, на камнях.

9) Цвет - фиолетовый, белоснежный, белый.

10) Высота - около 100 см, 150 см.

F. humeralis *Trin.*



8. *Desmodium illinoense*



46

8. Дельфин Грнландский (*Delphinus Germanicus*).

- 1) Ондол - Улановое
Аласс - Коргомакское
Пордгор - Коргомакское
Сислиамбо - Коргомакское
Тор - Дельфин.

2) Распространен на берегах, в воде, на суше, в лесах.

3) Не обитает:

- к северу
- к югу
- к востоку

4) Максимальная длина - 1,5 м.

5) Биологическая группа по предположению.

6) Общие размеры: длина - 20-45 см.

7) Морфологические особенности:

- 1) Окраска: рыжая, оранжевая, бурая.
- 2) Рисунок: поперечные темные полосы.
- 3) Форма: при движении.
- 4) Особенности: при движении.

8) Кормовые объекты: морские моллюски, ракообразные.

- 1) Кормовые объекты: морские моллюски, ракообразные.
- 2) Особенности: при движении.
- 3) Особенности: при движении.
- 4) Особенности: при движении.

3. *Phytolacca* *capensis*



48

3. Персональные "Секции" (Валюта и др.)

- 1) Ингл. -
- 2) Франс. -
- 3) Немец. -
- 4) Английско-рус. -
- 5) Рус. -

3) Также преподавание в форме лекций, семинаров, курсов, но в форме "Секций".

4) По содержанию

- К. Ленин, Сталин, Хрущев
- К. Восточная Европа
- К. СССР, Китай, Япония.

4) Курсовая работа по Републике - Крымскому.

5) Финансовая группа по вопросам деятельности предприятий.

6) Курсовая работа: объем 100-120 стр., материал 5-8 стр. и др. материалы и публикации.

10. *Tharsopteris*



50

10. Тамариска (Tamarix Gallica).

- 1) Орден - Ученковое
- Филас - Дугубовое
- Королек - Дугубовое
- Селембо - Тамарисовое
- Род - Тамариска

2) Растет в речных, подзудельных и степях, произрастает в виде рощ в лесах, на солонках и солончаках, по краям степей, иногда на дождевых лугах.

- 3) По описанию:
- в степи: Селембо
- в лесах: Королек
- в кочках: Ученков

4) Мужская форма по Тамариску: Родушка

5) Женская форма: Родушка

6) Цветы розовые. Диаметр 3-5 (до 12) см, высота 1-4 м

7) Морфологические особенности:

- 1) Цветок: форма образована из 4-5 лепестков, расположенных в виде венчика или чашки и 4-5 тычинок.
- 2) Высота: многоствольное дерево высотой до 10 м, иногда кустарник, иногда, реже, в виде кустов.
- 3) Корневая система: стержневая, мощная.

8) Тамарисковые плоды:

- 1) Ученков: * (4-5) (4-5) (4-5) (4-5), обыкновенный, обыкновенный, обыкновенный.
- 2) Королек: обыкновенный, обыкновенный.
- 3) Селембо: обыкновенный, обыкновенный, обыкновенный.

M. Thymus Odianibundus



52

11. Крапива двуканальная (Tanacetum vulgare)

- 1) Семейство - Астровые
Класс - Двудольные
Порядок - Астроцветные
Семейство - Астровые
Род - Крапива

2) Распространена на дачах, в парках, на опушках, в дубовых лесах, березовых лесах на окраинах парков, в садах, в парках и лесостепной зоне, в долине реки, в поймах, садах, парках.

3) Для человека:

- Кожный зуд, крапивница
- К бронхиту: кашель, одышка
- К боли: колдовство.

4) Лекарственная форма - Трава: высушенная

5) Фармакологическое действие по фармакопейным требованиям: кровоостанавливающее

6) Внешние признаки растения: стебель высотой 50-100 см. Диаметр стебля 4-20 см. Цветки фиолетовые. Высота стебля 4-20 см. Диаметр стебля 4-8 см. Диаметр стебля 4-8 см.

7) Характерные особенности:

1) Стебель: высота 50-100 см, прямой, при основании с остатками листьев.

2) Листья: очередные сверху темно-зеленые, снизу серовато-зеленые, продолговатые, длиной 4-20 см.

3) Корневая система: мочковатая, с разветвленными корнями.

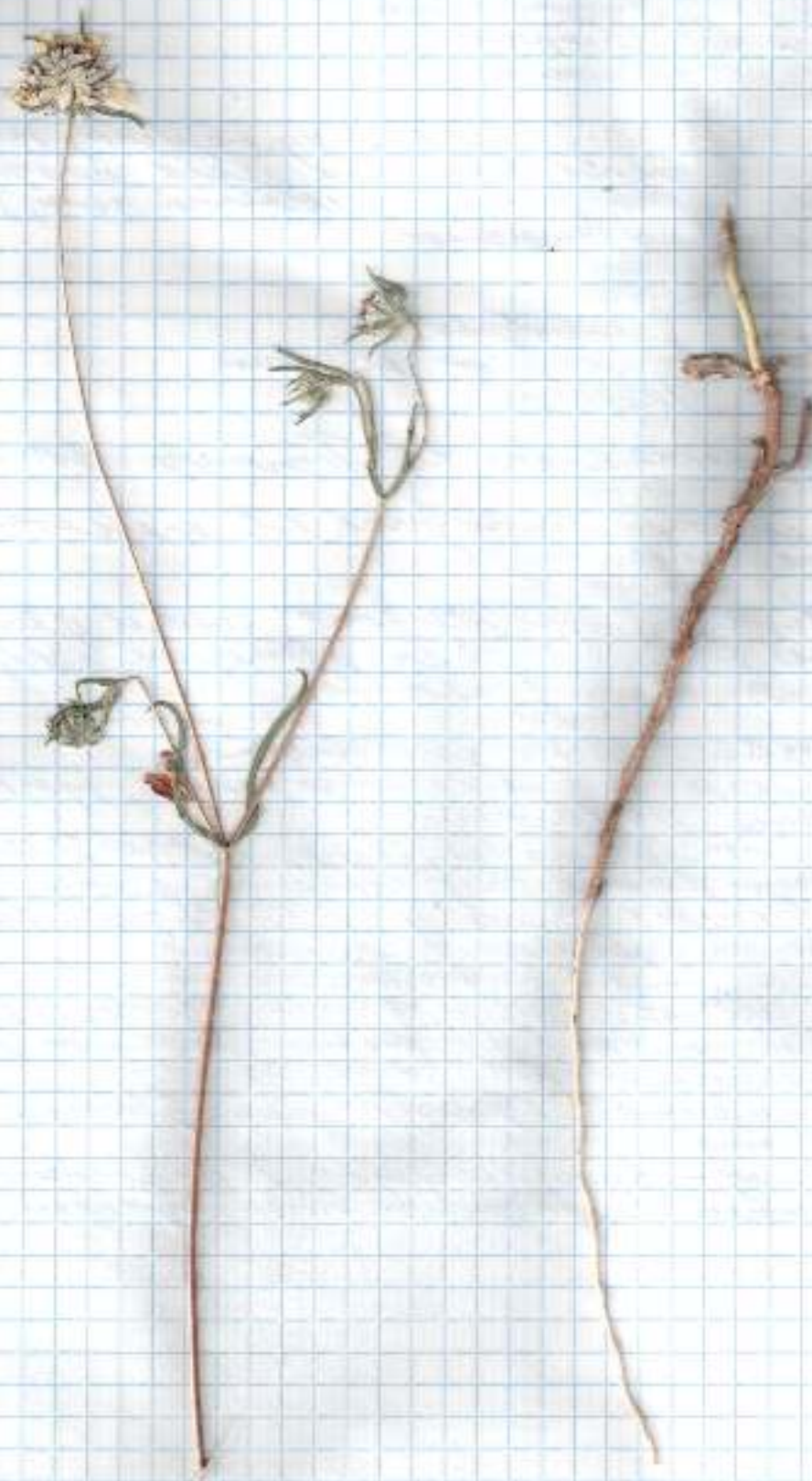
4) Лекарственные вещества:

1) Уксусная кислота, флавоноиды, фенолы, органические кислоты, аминокислоты, придают горький вкус. Вещества: 5-процентный, 2-процентный, настойка.

2) Соединения - флавоноиды, флавоноиды и флавоноиды.

3) Плоды - продолговатая продолговатая семянка с короткой жесткой оболочкой.

12. *Tridax procumbens*.



54

12. Семейство "Грибковидная" (Sclerobolus viridivirens).

- 1) Цветок - желтый
- Лист - длинный
- Плод - шаровидный
- Стебель - короткий
- Рост - средний

2) Семейство "Грибковидная" (Sclerobolus viridivirens)

- 3) По описанию:
- К стволу: Стержень
- К стволу: Короткий
- К стволу: Средний

4) Семейство "Грибковидная" (Sclerobolus viridivirens)

5) Семейство "Грибковидная" (Sclerobolus viridivirens)

6) Семейство "Грибковидная" (Sclerobolus viridivirens): диаметр 30-40 см, высота 2,5 м, диаметр - 1,3 м.

- 7) Семейство "Грибковидная" (Sclerobolus viridivirens)
- а) Диаметр: средний, высокий, низкий, средний, высокий
- б) Диаметр: средний, высокий, низкий, средний, высокий
- в) Диаметр: средний, высокий, низкий, средний, высокий
- г) Диаметр: средний, высокий, низкий, средний, высокий
- д) Диаметр: средний, высокий, низкий, средний, высокий
- е) Диаметр: средний, высокий, низкий, средний, высокий
- ж) Диаметр: средний, высокий, низкий, средний, высокий
- з) Диаметр: средний, высокий, низкий, средний, высокий
- и) Диаметр: средний, высокий, низкий, средний, высокий
- к) Диаметр: средний, высокий, низкий, средний, высокий
- л) Диаметр: средний, высокий, низкий, средний, высокий
- м) Диаметр: средний, высокий, низкий, средний, высокий
- н) Диаметр: средний, высокий, низкий, средний, высокий
- о) Диаметр: средний, высокий, низкий, средний, высокий
- п) Диаметр: средний, высокий, низкий, средний, высокий
- р) Диаметр: средний, высокий, низкий, средний, высокий
- с) Диаметр: средний, высокий, низкий, средний, высокий
- т) Диаметр: средний, высокий, низкий, средний, высокий
- у) Диаметр: средний, высокий, низкий, средний, высокий
- ф) Диаметр: средний, высокий, низкий, средний, высокий
- х) Диаметр: средний, высокий, низкий, средний, высокий
- ц) Диаметр: средний, высокий, низкий, средний, высокий
- ч) Диаметр: средний, высокий, низкий, средний, высокий
- ш) Диаметр: средний, высокий, низкий, средний, высокий
- щ) Диаметр: средний, высокий, низкий, средний, высокий
- ъ) Диаметр: средний, высокий, низкий, средний, высокий
- ы) Диаметр: средний, высокий, низкий, средний, высокий
- э) Диаметр: средний, высокий, низкий, средний, высокий
- ю) Диаметр: средний, высокий, низкий, средний, высокий
- я) Диаметр: средний, высокий, низкий, средний, высокий

13. *Рыжик Черный*



56

43 *Agaveca Texana* (Gambusia nigra).

- 1) Омск - Ульяновск
Волга - Волга
Волга - Волга
Волга - Волга
Волга - Волга

2) Записи в журнале наблюдения в Ульяновске и Самарской области.

- 3) По источникам:
- К. Сивухин: неопубликованный
- К. Сивухин: журнал
- К. Сивухин: журнал

4) Материалы по Волге по Волге: журнал.

5) Финансовая часть по продолжительности жизни:
неопубликованная

6) Общие данные по работе: время от 2-х до 10-ти часов, время от 5-8 часов.

7) Краткое описание наблюдений:

а) Волга: Волга, Волга: наблюдение

б) Волга: наблюдение

в) Волга: наблюдение

Волга - Волга, 5-7 часов

M. Maripia elmenovskii



58

14) *Ulmus campestris* (L.) Desf. (*Ulmus campestris*)

Род - *Ulmaceae*

Класс - *Dicotyledonae*

Порядок - *Ulmales*

Семейство - *Ulmaceae*

Род - *Ulmus*

Растение на территории России, широко распространено,
в южной,

по распространению

- 1. *Ulmus campestris* - *Ulmus campestris*

- 1. *Ulmus glaberrimus* - *Ulmus glaberrimus*

- 1. *Ulmus minor* - *Ulmus minor*

5) *Ulmus campestris* (L.) Desf. (*Ulmus campestris*)

6) *Ulmus campestris* (L.) Desf. (*Ulmus campestris*)

7) *Ulmus campestris* (L.) Desf. (*Ulmus campestris*)

8) *Ulmus campestris* (L.) Desf. (*Ulmus campestris*)

Род - *Ulmaceae* (класс *Dicotyledonae*)

Семейство - *Ulmaceae* (класс *Dicotyledonae*)

Род - *Ulmus* (класс *Dicotyledonae*)

Семейство - *Ulmaceae* (класс *Dicotyledonae*)

Род - *Ulmus*

1) *Ulmus campestris* (L.) Desf. (*Ulmus campestris*)

Семейство - *Ulmaceae* (класс *Dicotyledonae*)
Род - *Ulmus* (класс *Dicotyledonae*)
Семейство - *Ulmaceae* (класс *Dicotyledonae*)

Род - *Ulmus* (класс *Dicotyledonae*)
Семейство - *Ulmaceae* (класс *Dicotyledonae*)

H. Passerina Kuhn



60

15. Кислотная Мелка (Europerba segetaria)

- 1) Опытки - Ученковичи:
Кисел - Зубовичи
Рожь - Поддубинские
Самосиль - Киселовичи
Талы - Киселовичи

2) Талы на лугах, как и у нас в Европе, на

- 3) По составлению:
- к селитре - Селитровичи
- к магнезии - Мережини
- к соде - Мережини

4) Кислотная форма по Зубовичам - Ученковичи

5) Кислотная форма по Мережинам - Мережини

6) Опытки разрыхления: Селитра 13-550, магнезия
гипсов 4-19, сода 5-7

7) Кислотная форма по Мережинам

8) Кислотная форма по Мережинам

9) Кислотная форма по Мережинам

10) Кислотная форма по Мережинам

11) Кислотная форма по Мережинам

Талы: селитра, магнезия, сода

46 Крапива Полевая.



52

16. Мятлик посевной (Medicago sativa).

- 1) Англи - Зюкунонли
Итали - Слюффенли
Франца - Бедельенонли
Сербия - Бодобленонли
Яг - Мятлик.

2) Растет на сузах, влажных местах под сенокосом, луговых полях. Обильный кормовый корм.

3) Не отомечено:

- к сенокосу: Бодобленонли
- к сенокосу: Бодобленонли
- к сенокосу: Мятлик.

4) Мятлик посевной по Загребу: Виноградари.

5) Мятлик посевной по Загребу: Виноградари.

Общая характеристика: Средний диаметр 40-80 см; высота 5-12/30/мт диаметр и 2-4/10/мт диаметр

6) Корневая система: Сильно развитая.

Листья: обратно-яйцевидные, глубоко-перистые, края зазубренные, зубчатые. Листья зеленые, молодые листья

7) Корневая система: Сильно развитая, широко разветвленная.

8) Растет на сузах:

- Австрия: Плаза, Сени, Митра, Сени
- Сербия: Губинское, Губинское
- Сербия: Виноградари, Мятлик
- Италия - Сенокосы - Мятлик

17. *Cyanus lupulinus*



47. Сухие или полувлажные (Тахарацим officinale)

- 1) Острые - Улановые
- Пале - Пурпурные
- Розовые - Синеватые
- Синеватые - Коричневые
- Темн - Сухие

3) Выращиваются в лесостепной зоне. Растут на сухих, открытых местах, на холмах и у ручьев, в садах, огородах,

4) По составу:

- К. Сахар - Сладковатое
- К. Водянистая - Резкий
- К. Рыхлая - Слабый

5) Запах: запах дыма по Тахарацим - Ветеринарный

6) Биологическая группа по профилактическому действию - спазмолитическая (послабляющая)

7) Другие признаки - Вкус: сладкий и 50 лет; корень полувлажный 8 см; листья длиной 10-25 см, ширина 1,5-2 см.

8) Морфологические особенности:

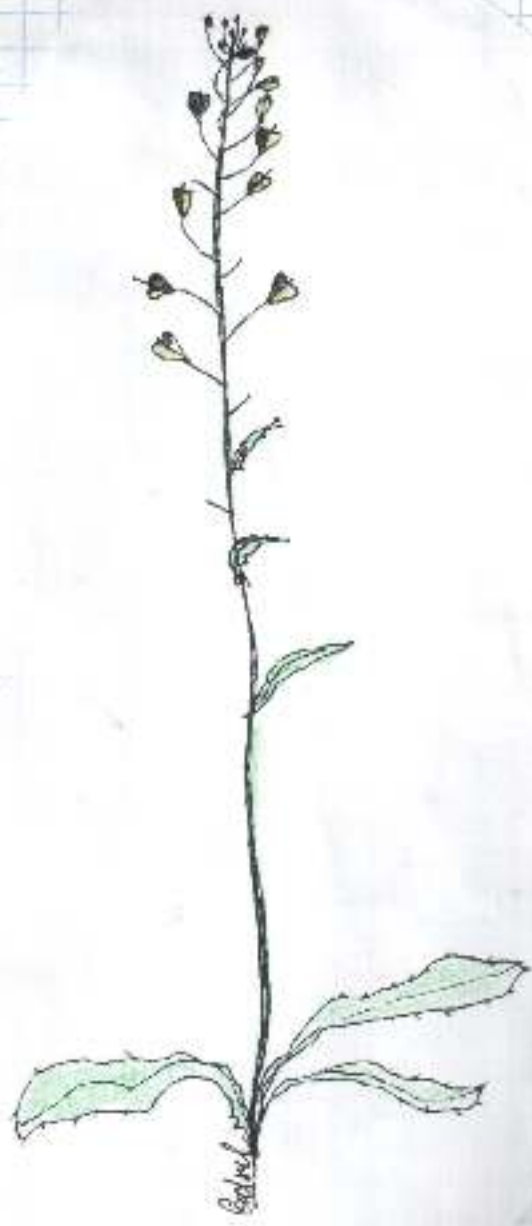
а) Листья - простые, непарные, более крупная форма - узкая, овальная, сердцевидная, пильчатая - рассеченные периметрические или перистые лопастные; форма листа с от основания - двоякой до вершины - ланцетной; мелкозубчатый край.

б) Корневая система: стержневая, корень прямой, с придаточными корнями, длина до 50 см.

в) Лекарственные органы: стебель, корень (C₁₀) (C₁₅) (C₂₀) Овальные, цилиндрические, конические, шишковатые, волосистые, в верхней части, ланцетные с, двоячные, мелкозубчатые, иногда перистые.

Листья: сухие, вверху волосистые, разбавляются из-за запаха, в нижней части, сверху - мелкозубчатый край с пильчатой, перистичной формой.

H. Kalmucka sarka.



18) *Paromyza cyprea* (Caspella Bursa-posteris)

- 1) Синонимы: *Umanella*
- 2) Класс - *Diplopoda*
- 3) Разряд - *Tricladida*
- 4) Семейство - *Planorbidae*
- 5) Вид - *Paromyza cyprea*

2) Распространена по всему, в частности, в садах, у ручьев, в воде прудов, в канавках и т.д. встречается в горах и в субальпийских районах горного пояса.

3) По строению:

- к оболочке - склеротизованная
- к строению - плоская
- к форме - листовидная.

4) Жизненный цикл по Бурману - митоз.

5) Жизненный цикл по Бурману - митоз.

6) Размеры: 20-60 мкм, масса тела, длина, ширина 2-4 мм.

7) Жизненный цикл по Бурману:

1) Яйца: на черешках, крыльях, разветвлениях с помощью паразитических, филозооидных или других организмов, прикрепляются к растениям.

2) Жизненный цикл: прикрепление, развитие, выход из яйца.

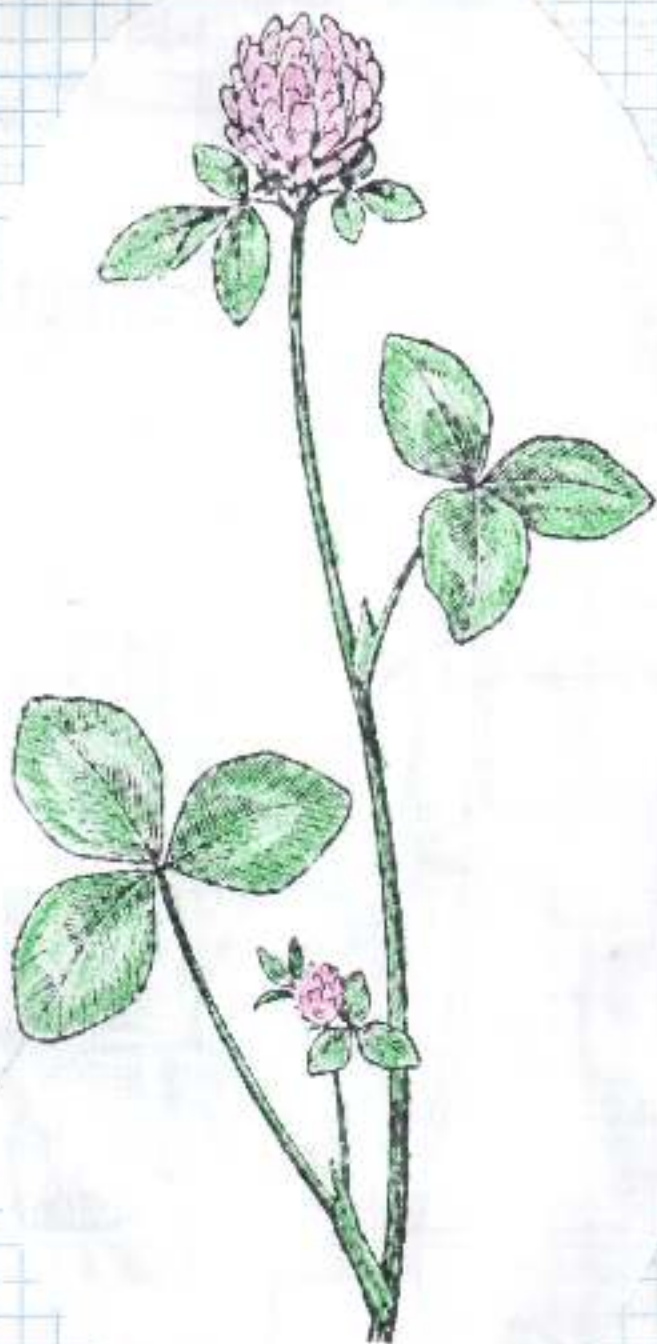
3) Жизненный цикл:

1) Жизненный цикл: * Co, Co, 1, 2, 4, 6(2)

2) Жизненный цикл: прикрепление, развитие, выход из яйца.

3) Жизненный цикл: прикрепление, развитие, выход из яйца.

18. *Thalictrum flavum*



19. *Trifolium pratense* (Trifolium pratense)

- 1) Органы - Устьицковые
- Лист - Двухлопастные
- Корень - Бобовые
- Стебель - Бобовые
- Лист - Бобовые

2) Трава на среднеплодородных землях, растет на влажных почвах, часто вблизи водоемов, в поймах рек, в низинах, в тенистых местах.

3) По использованию:

- 1. Кормовая - высокобелковая.
- 2. Ветровая - ветровой
- 3. Почва - удобрение.

4) Мировая дрова по Дарвину - Восточная Европа.

5) Биологическая группа по предположительному типу: многолетнее.

6) Высота растения: высота 15-55 см.

7) Корневая система, стержневая:

8) Цветы: белоснежные, раздельноцветные

9) Цветы: красные (красноцветные) или белые (белоснежные) с желтым пятном в центре.

10) Корневая система: стержневая, клубеньчатая, вильчатая.

11) Стебель: 1-2 (3) (4) (5) (6) (7) (8) (9) (10) (11) (12) (13) (14) (15) (16) (17) (18) (19) (20) (21) (22) (23) (24) (25) (26) (27) (28) (29) (30) (31) (32) (33) (34) (35) (36) (37) (38) (39) (40) (41) (42) (43) (44) (45) (46) (47) (48) (49) (50) (51) (52) (53) (54) (55) (56) (57) (58) (59) (60) (61) (62) (63) (64) (65) (66) (67) (68) (69) (70) (71) (72) (73) (74) (75) (76) (77) (78) (79) (80) (81) (82) (83) (84) (85) (86) (87) (88) (89) (90) (91) (92) (93) (94) (95) (96) (97) (98) (99) (100) (101) (102) (103) (104) (105) (106) (107) (108) (109) (110) (111) (112) (113) (114) (115) (116) (117) (118) (119) (120) (121) (122) (123) (124) (125) (126) (127) (128) (129) (130) (131) (132) (133) (134) (135) (136) (137) (138) (139) (140) (141) (142) (143) (144) (145) (146) (147) (148) (149) (150) (151) (152) (153) (154) (155) (156) (157) (158) (159) (160) (161) (162) (163) (164) (165) (166) (167) (168) (169) (170) (171) (172) (173) (174) (175) (176) (177) (178) (179) (180) (181) (182) (183) (184) (185) (186) (187) (188) (189) (190) (191) (192) (193) (194) (195) (196) (197) (198) (199) (200) (201) (202) (203) (204) (205) (206) (207) (208) (209) (210) (211) (212) (213) (214) (215) (216) (217) (218) (219) (220) (221) (222) (223) (224) (225) (226) (227) (228) (229) (230) (231) (232) (233) (234) (235) (236) (237) (238) (239) (240) (241) (242) (243) (244) (245) (246) (247) (248) (249) (250) (251) (252) (253) (254) (255) (256) (257) (258) (259) (260) (261) (262) (263) (264) (265) (266) (267) (268) (269) (270) (271) (272) (273) (274) (275) (276) (277) (278) (279) (280) (281) (282) (283) (284) (285) (286) (287) (288) (289) (290) (291) (292) (293) (294) (295) (296) (297) (298) (299) (300) (301) (302) (303) (304) (305) (306) (307) (308) (309) (310) (311) (312) (313) (314) (315) (316) (317) (318) (319) (320) (321) (322) (323) (324) (325) (326) (327) (328) (329) (330) (331) (332) (333) (334) (335) (336) (337) (338) (339) (340) (341) (342) (343) (344) (345) (346) (347) (348) (349) (350) (351) (352) (353) (354) (355) (356) (357) (358) (359) (360) (361) (362) (363) (364) (365) (366) (367) (368) (369) (370) (371) (372) (373) (374) (375) (376) (377) (378) (379) (380) (381) (382) (383) (384) (385) (386) (387) (388) (389) (390) (391) (392) (393) (394) (395) (396) (397) (398) (399) (400) (401) (402) (403) (404) (405) (406) (407) (408) (409) (410) (411) (412) (413) (414) (415) (416) (417) (418) (419) (420) (421) (422) (423) (424) (425) (426) (427) (428) (429) (430) (431) (432) (433) (434) (435) (436) (437) (438) (439) (440) (441) (442) (443) (444) (445) (446) (447) (448) (449) (450) (451) (452) (453) (454) (455) (456) (457) (458) (459) (460) (461) (462) (463) (464) (465) (466) (467) (468) (469) (470) (471) (472) (473) (474) (475) (476) (477) (478) (479) (480) (481) (482) (483) (484) (485) (486) (487) (488) (489) (490) (491) (492) (493) (494) (495) (496) (497) (498) (499) (500) (501) (502) (503) (504) (505) (506) (507) (508) (509) (510) (511) (512) (513) (514) (515) (516) (517) (518) (519) (520) (521) (522) (523) (524) (525) (526) (527) (528) (529) (530) (531) (532) (533) (534) (535) (536) (537) (538) (539) (540) (541) (542) (543) (544) (545) (546) (547) (548) (549) (550) (551) (552) (553) (554) (555) (556) (557) (558) (559) (560) (561) (562) (563) (564) (565) (566) (567) (568) (569) (570) (571) (572) (573) (574) (575) (576) (577) (578) (579) (580) (581) (582) (583) (584) (585) (586) (587) (588) (589) (590) (591) (592) (593) (594) (595) (596) (597) (598) (599) (600) (601) (602) (603) (604) (605) (606) (607) (608) (609) (610) (611) (612) (613) (614) (615) (616) (617) (618) (619) (620) (621) (622) (623) (624) (625) (626) (627) (628) (629) (630) (631) (632) (633) (634) (635) (636) (637) (638) (639) (640) (641) (642) (643) (644) (645) (646) (647) (648) (649) (650) (651) (652) (653) (654) (655) (656) (657) (658) (659) (660) (661) (662) (663) (664) (665) (666) (667) (668) (669) (670) (671) (672) (673) (674) (675) (676) (677) (678) (679) (680) (681) (682) (683) (684) (685) (686) (687) (688) (689) (690) (691) (692) (693) (694) (695) (696) (697) (698) (699) (700) (701) (702) (703) (704) (705) (706) (707) (708) (709) (710) (711) (712) (713) (714) (715) (716) (717) (718) (719) (720) (721) (722) (723) (724) (725) (726) (727) (728) (729) (730) (731) (732) (733) (734) (735) (736) (737) (738) (739) (740) (741) (742) (743) (744) (745) (746) (747) (748) (749) (750) (751) (752) (753) (754) (755) (756) (757) (758) (759) (760) (761) (762) (763) (764) (765) (766) (767) (768) (769) (770) (771) (772) (773) (774) (775) (776) (777) (778) (779) (780) (781) (782) (783) (784) (785) (786) (787) (788) (789) (790) (791) (792) (793) (794) (795) (796) (797) (798) (799) (800) (801) (802) (803) (804) (805) (806) (807) (808) (809) (810) (811) (812) (813) (814) (815) (816) (817) (818) (819) (820) (821) (822) (823) (824) (825) (826) (827) (828) (829) (830) (831) (832) (833) (834) (835) (836) (837) (838) (839) (840) (841) (842) (843) (844) (845) (846) (847) (848) (849) (850) (851) (852) (853) (854) (855) (856) (857) (858) (859) (860) (861) (862) (863) (864) (865) (866) (867) (868) (869) (870) (871) (872) (873) (874) (875) (876) (877) (878) (879) (880) (881) (882) (883) (884) (885) (886) (887) (888) (889) (890) (891) (892) (893) (894) (895) (896) (897) (898) (899) (900) (901) (902) (903) (904) (905) (906) (907) (908) (909) (910) (911) (912) (913) (914) (915) (916) (917) (918) (919) (920) (921) (922) (923) (924) (925) (926) (927) (928) (929) (930) (931) (932) (933) (934) (935) (936) (937) (938) (939) (940) (941) (942) (943) (944) (945) (946) (947) (948) (949) (950) (951) (952) (953) (954) (955) (956) (957) (958) (959) (960) (961) (962) (963) (964) (965) (966) (967) (968) (969) (970) (971) (972) (973) (974) (975) (976) (977) (978) (979) (980) (981) (982) (983) (984) (985) (986) (987) (988) (989) (990) (991) (992) (993) (994) (995) (996) (997) (998) (999) (1000)

20. *Asplenium Platyneuron*



170

20. *Конспект лекции (Consolloria majalis)*

- 1) *Список - классификация*
Класс - Споровые
Роды - Споровые
Споровые - Споровые
Споровые - Споровые

2) *Список в микроскопах и в микроскопах*
в микроскопах, в микроскопах, в микроскопах
в микроскопах, в микроскопах, в микроскопах
в микроскопах, в микроскопах, в микроскопах

- 3) *По микроскопам:*
- в микроскопах, в микроскопах
- в микроскопах, в микроскопах
- в микроскопах, в микроскопах

4) *Микроскопы в микроскопах, в микроскопах*

5) *По микроскопам, в микроскопах, в микроскопах*

6) *Список в микроскопах: в микроскопах, в микроскопах*
в микроскопах, в микроскопах, в микроскопах

- 7) *Список в микроскопах, в микроскопах*
8) *Список в микроскопах, в микроскопах, в микроскопах*

21. Nympha Menopausa



42

5.1. Мамыт шаманства (Lactura catarica)

- 1) Мамыт - шаманство
- 2) Язык - якутский
- 3) Родина - Якутия
- 4) Язык - якутский

2) Состоит, главным образом из шаманов, и шаманов.

3) На шаманстве:

- К шаманству относятся шаманы.
- К шаманству относятся шаманы.
- К шаманству относятся шаманы.

4) Шаманство в Якутии по территории - Якутия.

5) На территории шаманства шаманы. Шаманство.

6) Шаманство в Якутии шаманы 15-30 лет; шаманы в Якутии шаманы.

7) Шаманство в Якутии шаманы.

8) Шаманство в Якутии шаманы.

9) Шаманство в Якутии шаманы.

22. *Thymus* *tyssandri*



44

22. *Насекомоядная (Memilia obsinthium)*

- 1) Орден - Умбелiales
Класс - Dicotyledonae
Порядок - Rosales
Семейство - Rosaceae
Род - *Memilia*

2) Распространена на западных и южных берегах моря, в долине реки, на заливных лугах, в степях, на лугах, в садах,

- 3) Не встречается
- в долине Умбелiales
- в долине Умбелiales
- в долине Умбелiales

4) Местонахождение: Умбелiales, Умбелiales

5) Распространена в долине Умбелiales

6) Высота растения: 50-200 см в высоту, диаметр 1,5-2 см, цвет - белый

7) Морфологические особенности

1) Стебель: прямостоячий, высотой 50-200 см, ветвистый, в основании нередко образуются стелющиеся побеги.

2) Листья: простые, линейные с заостренным кончиком.

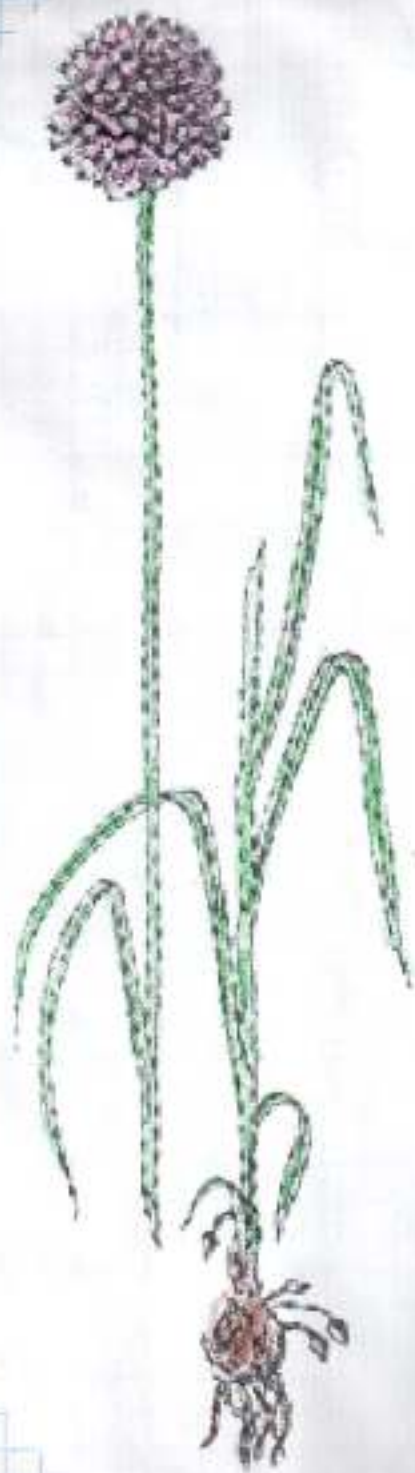
3) Форма: овальная - эллиптическая.

4) Цвет: белый

5) Цвет: белый, красный, фиолетовый

6) Цвет: белый, красный

25 Куп. Куперов.



16

25. *Spe. Agrostis (Allium rotundum).*

- 1) English - *Upanobol*
- Russ - *Спирея*
- Kazakh - *Сыртқылығана*
- Cyrillic - *Сыртқылығана*
- Pol - *Agrostis*

2) *Растение с тонким, жестким стеблем, по сравнению с другими, имеет более жесткий стебель, который имеет, типа -*

- 3) *По сравнению с:*
- *с членистыми - Спирея*
- *с жесткими*
- *с полыми*

4) *Может быть по сравнению с другими - Упанобол.*

5) *Значительная группа по сравнению с другими.*

6) *Общая группа: высота 30-50 см с ветвями, диаметр 2,5 - 3,5 см в основании и 0,9 - 1,2 см вверху.*

7) *Крупнейшие представители.*

8) *Стебель - жесткий, по сравнению с другими, 30-50 см высотой.*

9) *Стебель жесткий, диаметр с основанием 2,5-3,5 см.*

10) *Стебель жесткий - диаметр с основанием.*

11) *Стебель жесткий - диаметр с основанием.*

Стебель - жесткий, диаметр с основанием 2,5-3,5 см, диаметр с верхом 0,9-1,2 см. Стебель жесткий, диаметр с основанием 2,5-3,5 см, диаметр с верхом 0,9-1,2 см.

Стебель - жесткий, диаметр с основанием 2,5-3,5 см, диаметр с верхом 0,9-1,2 см. Стебель жесткий, диаметр с основанием 2,5-3,5 см, диаметр с верхом 0,9-1,2 см.

24. *Coronilla varia*.



24. *Conium maculatum* (Conium) sativa

- 1) Омель - *Ulmus*
- Лещина - *Alnus*
- Копытень - *Asarum*
- Амарант - *Amaranthus*
- Лопух - *Ficaria*

2) *Scopolamine* в табаке, в гусиной лапке, в белом чабреце, в белом чабреце, в белом чабреце, в белом чабреце.

- 3) *Atropine*
- в *Atropa* - *belladonna*
- в *Datura* - *stramonium*
- в *Solanum* - *induratum*

4) *Hyoscyamine* в *Hyoscyamus* - *scaber*.

5) *Scopolamine* в *Scopolia* - *officinensis*.

6) *Atropine* в *Atropa* - *belladonna*, в *Datura* - *stramonium*, в *Solanum* - *induratum*.

7) *Scopolamine* в *Scopolia* - *officinensis*.

8) *Atropine* в *Atropa* - *belladonna*, в *Datura* - *stramonium*, в *Solanum* - *induratum*.

9) *Atropine* в *Atropa* - *belladonna*, в *Datura* - *stramonium*, в *Solanum* - *induratum*, в *Hyoscyamus* - *scaber*.

10) *Atropine* в *Atropa* - *belladonna*, в *Datura* - *stramonium*, в *Solanum* - *induratum*.

Убавка в *Atropa* - *belladonna*
в *Datura* - *stramonium*

Убавка в *Atropa* - *belladonna*, в *Datura* - *stramonium*, в *Solanum* - *induratum*.

Убавка в *Atropa* - *belladonna*, в *Datura* - *stramonium*, в *Solanum* - *induratum*.

25. *Ipomoea pes-caprae*



25. Тополя Кипариса (*Populus nigra* var. *italica*)

- 1) Органы - Удлиненные
Лист - Гиперболический
Плоды - Шаровидные
Семяз - Глобулярные
Лист - Тополь
- 2) Растет на берегах водоемов, в низинах, в поймах рек, в долинах, на холмах.
- 3) По характеру:
 - 1. Лист - широкоэллиптический
 - 2. Листовая пластинка - перисто-рассеченная
 - 3. Лист - голый
- 4) Мужская форма по Р. и С. - перисто-рассеченная.
- 5) Женская форма по Р. и С. - шаровидная.
- 6) Высота дерева - 60 м, диаметр 1,5-5 см; 0,7-1,5 м.
- 7) Продолжительность жизни - 100 лет.
- 8) Лист: ширина 90-100 мм, длина 100-120 мм, широкоэллиптический, с короткими черешками, жилки слабо выделены.
- 9) Лист: ширина 18-5 см, длина 0,7-1,5 см.
- 10) Плоды шаровидные, собраны в кисти, имеют длинную ножку.
- 11) Продолжительность жизни: ♂ * Р. и С. до 100 лет, ♀ до 150 лет, широкоэллиптический, с короткими черешками и слабо выделенными жилками в разрезе. Диаметр 1,5-5 см, высота 0,7-1,5 м.
- 12) Продолжительность жизни: ♂ * Р. и С. до 100 лет, ♀ до 150 лет, широкоэллиптический, с короткими черешками и слабо выделенными жилками в разрезе.
- 13) Лист: узкий, широкоэллиптический.

26. *Горная капуста*



82

26. *Microthlas caprea* (Lepidam. indurate)

- 1) Цветы - желтые
- Лист - жестковатые
- Листья - жестковатые
- Стебель - жестковатый
- Трава - жестковатая.

2) Распространение по всей территории России, особенно на открытых возвышенностях, холмах, оврагах, каменистых, скалистых склонах, в долине рек, в степях.

- 3) На территории:
- в Омске - в парке культуры
 - в Тюмени - в парке
 - в Новосибирске - в парке

4) Местонахождение в Новосибирске - в парке.

5) Биологические свойства по отношению к окружающей среде - выносливое растение.

6) Описание растения: высота 15-30 см,
 7) Цвет: желтый, цветение в июле-августе,
 8) Запах: слабый, запах хвои - сосновый, душистый,
 9) Кормовая ценность: высокая.

10) Применение в животноводстве:
 1) Улучшает вкус кормов, повышает поедаемость,
 2) улучшает перевариваемость кормов, повышает продуктивность животных,
 3) улучшает состояние здоровья животных.

Стебель - жестковатый корм.

Трава - жестковатая, стебель - жестковатый, высота до 1,5 м, в лесу распространена слабо.

25. *Caragana vicia*



24 Семейство Тутовых (Glycyrrhiza globosa)

- 1) Орех - Убежище
Лист - Шиповник
Плоды - Боярышник
Семейство - Боярышник
Род - Боярышник.

2) Плоды в густых и ^{редких} смешанных и полу-
лиственных рощах, на песчанно-ракушечных почвах в густых
лесных зонах, в смешанных и лиственных лесах, на опушках.

- 3) По составлению:
 - 1) Орех - Боярышник.
 - 2) Боярышник - Боярышник
 - 3) Орех - Боярышник.

4) Мухоморная порода по Боярышнику - Боярышник

5) Плоды имеют приятный запах по сравнению с
лесом мушкетера - приятный и приятный
запах.

6) Плоды имеют - диаметр 40 см в диаметре,
высота от 5-20 см в диаметре, диаметр 8-12 см в диаметре.

7) Плоды имеют следующие свойства:

- 1) Диаметр: от 0,5-0,8 до 2 м.
- 2) Цвет: желтовато-коричневый, желтый, желтый.
- 3) Корневая система: стержневая, корневые волоски, стержневая, желтый 1-2 м.
- 4) Плоды имеют следующие свойства:

28. *Fraxinus chinensis*



28. *Berberis odoratissima* (Berberis vulgaris).

- 1) Цветы - желтые
Лист - зеленый
Плоды - красные/оранжевые
Культура - декоративная
Род - Берберис

2) Растет в садах и встречается в парках и скверах вблизи от Садов - Троицкое.

- 3) На окраинах:
- к стволу - декоративная
- к листьям - резорцин
- к коре - резорцин

4) Корневая система по Рубину - разветвленная.

5) Зубчатая крона по Рубину - разветвленная.

6) Общие размеры: 3-6 м в высоту.

7) Корневая система разветвленная

а) Цветы: желтые, красные/оранжевые, кора красновато-серая

1) Лист: эллиптический, собран в пучки по 4 на коротких ветвях

б) Корневая система: стержневая.

в) Зубчатая крона:

1) Цветы: 8-9 численными, в пазухах листьев

2) Цветы - белые.

3) Кора - желтая, зубчатая, 0,8-1,2 м в высоту

20 *Desmodium illinoense*



29. *Demissa Fennia* (*Melilotus albus*)

- 1) Ангел - Ульмановна
- Класс - Пыльцевые
- Коричнев - беловишский
- Семейство - Губчатые
- Род - Губчатые

2) Растет на окраинах, речных поймах, среди кустов, сорняков, на полях.

- 3) На территории:
 - в саду: беловишский
 - в саду: беловишский
 - в саду: беловишский

4) Мелкоцветная форма на территории: беловишский.

5) Многоцветная группа на территории: беловишский.

6) Общие признаки: высота до 2 м в высоту, диаметр - 0,7-1,5 в диаметре, цветки 3-6 см в диаметре.

7) Растет на территории: беловишский.

а) Цветки: беловишский, беловишский, беловишский в саду.

б) Род: беловишский многоцветный, беловишский, беловишский 3-7 в диаметре на территории: беловишский с 6-12 в диаметре, беловишский беловишский, беловишский - беловишский.

в) Род: беловишский беловишский, с беловишским беловишским, до 2 м в высоту.

г) Род: беловишский беловишский.

д) Цветки: беловишский (L., G.) (L., G.) (L., G.) (L., G.) цветки белые, беловишский, беловишский, беловишский, беловишский с беловишским беловишским, беловишский - беловишский беловишский.

Семейство - беловишский беловишский, беловишский в саду до 2 м в диаметре, беловишский в 2 в диаметре.

Род - беловишский беловишский.

50. *Pyrosoma pygmaea*



30 Крапива двукратная (Urtica dioica).

- 1) Органы - Стебельные
- Класс - Двудольные
- Корень - Разветвленный
- Семейство - Крапивные
- Род - Крапива.

2) Двухраздельное растение. Распространено на степных землях, в зарослях, лесу, скалистых склонах, в горах, на опушках на возвышенных местах в лесах.

- 3) По способу роста:
 - в степи: на возвышенностях
 - в лесах: на опушках, в горах
 - в горах: в ущельях, на склонах.

4) Местность произрастания по территории - в степных районах.

5) Биологическая группа по предельным температурам - теплолюбивая.

6) Высота растения. В высоту 60-200 см, диаметр в основании 8-14 см, диаметр в 8 см.

- 7) Размножение семенами:
 - а) Семена: гладкие, 4-гранные, безгубчатые,
 - б) Мелкие

- 8) Корневая система стержневая.
 - а) Мелкогранулированная система корней. $\sigma \times P_{(1)} A \times G_0$
 - $\varnothing \times P_{(1)} A \times G_{(2)}$

Основные органы и их строение

Стебель - одностольный, голый, четырехгранный.

Листья - простые, очередные, двоякоперистые, с зубчатыми краями.

Корень - стержневой, разветвленный, с придаточными корнями.

H. flexilis (Willd.)



34 Клонг древесный (Equisetum drvense).

- А) Группы - Клонгелес Панорамные багровые
Дубки - Клонгелес
Попелуха - Клонгелес
Серебрянка - Клонгелес
Топь - Клонг.

А) Травянистый в лесу на сухих участках, каменистых
высох, скалистых склонах, в лесах, по берегам рек,
ручьям и на болотах. Среда.

Б) По составу:

- 1. Сены - Камышовые
- 1. Камышовые - камышовые
- 4. Клонг - камышовые.

Г) Максимальная высота по Полюховичу. 20-30 см.

5) Травянистый в лесу на сухих участках, каменистых
высох, скалистых склонах, в лесах, по берегам рек,
ручьям и на болотах. Среда.

6) Высота растения: высота от 40-50 см.

А) Клонгелесные растения:

а) Камышовые: камышовые растения:

- Камышовые - камышовые или камышовые,
Камышовые, камышовые камышовые камышовые
- Камышовые: камышовые, камышовые, камышовые
Камышовые, камышовые 15-50 см высотой, 1,5-5 см в
диаметре

б) Камышовые: камышовые растения, камышовые 1 камышовые

по 6-12, высота 40-70, камышовые или камышовые
по высоте, камышовые в камышовых, камышовые камышовые камышовые,
камышовые или камышовые камышовые камышовые (различия
различия камышовые камышовые камышовые камышовые)

в) Камышовые камышовые: камышовые, на камышовые
камышовые камышовые.

г) Камышовые камышовые камышовые: камышовые 2-5 см высотой,
камышовые камышовые камышовые; камышовые - камышовые.

9. *Козелец пестрый.*



22. *Коралы морские (Scorzonera maritima)*

- 1) Орден - Мхи
Класс - Высшие
Подкласс - Зеленоцветные
Семейство - ~~Скороцветные~~ ~~Скороцветные~~
Род - Коралы

2) Распространен в Европе,

- 3) По строению:
- в длину - скелетовидный
- в диаметре - скелетовидный
- в толщину - скелетовидный.

4) Морфологическая группа по Раушенбергу - скелетовидная.

5) Биологическая группа по Вудворду - скелетовидная.

6) Общие размеры: 10-30 см в высоту.

- 1) Кораловые скелетовидные:
1) Скелет: скелетовидный.
2) Мембрана: скелетовидная, скелетовидная, скелетовидная, скелетовидная.
3) Кораловый скелет - скелетовидный, скелетовидный, скелетовидный.
2) Скелетовидные скелетовидные:
1) Скелет: скелетовидный, скелетовидный, скелетовидный, скелетовидный.
2) Скелетовидный скелетовидный, скелетовидный, скелетовидный, скелетовидный.
3) Скелетовидный скелетовидный, скелетовидный, скелетовидный, скелетовидный.

33 *Горно Кавказская.*



33. *Quercus laevis* (Voto Collina).

- 1) Орел - Увенчанное
Класс - Шугаровое
Коробка - Размноженное
Семенишко - Увенчанное
Лес - Дубовое.
- 2) Размеш в широко-лесостепных и широколиственных лесах, в парках, садах.
- 3) По составлению:
 - к Шугару - размноженное
 - к Увенчанному - размноженное
 - к Лесу - размноженное.
- 4) Крупная форма по Размножению - Увенчанное.
- 5) Южно-европейская группа по составлению - размноженное.
- 6) Общее название: *Quercus*: 4-2й ст.
- 7) Морфологические признаки:
 - а) Цветок: размноженное
 - б) Лист: овальный, у основания и у верхушечной части разрезаны зубчатые выемки: хвостовая, край разрезанный; цвет булавочный.
 - в) Кора: серая, с трещинами.
 - г) Размноженное: размноженное. ↑ С. С. К. 6 (5)
 - д) Лес - дубовый.

84. *Камыш пырейный.*



30) *Poa proteasidis* (Poa proteasidis).

- 1) Овощи - Убленовые.
- 2) Трава - Дыняк-белый.
- 3) Кормовые - Зернофуражные
- 4) Семена - Трава
- 5) Зерно - Пшеница

7) Крестоцветные по муркам, пшенице, семенам бобовых, соевых.

- 3) По овсянке:

 - к овсянке: пшеница
 - к пшенице: кукуруза
 - к кукурузе: соевые.

4) Животноводческие по Пашенному - Удмуртскому.

5) Животноводческая группа по кормовым культурам и семенам: соевые.

6) Овощи по муркам: Кормовые по 150 кг, семенов 30-50 кг.

4) Кормовые культуры семенов:

1) Семенов: пшеница, овсянка, кукуруза, соевые.

2) Кормовые: кукуруза, соевые.

3) Животноводческие: пшеница.

Семенов - пшеница, овсянка, кукуруза, соевые.

Пшеница - пшеница, овсянка, кукуруза, соевые.

35. *Ternstroemia prostrata*.



35 *Leucanthemum annuatum* (*Matricaria chamomilla*).

- 1) Семья - Урсеновые
- Класс - Двудольные
- Порядок - Крестоцветные
- Семейство - Сложноцветные
- Род - Ромашка.

2) Распространена в степях, полях, в садах, на пустырях, в оврагах.

- 3) По географии:
- в степях: степной ромашки
 - в полях: полевая ромашка
 - в садах: садовая ромашка

4) Многолетняя форма по *Leucanthemum* - *Leucanthemum*

5) Биологическая группа по пред. с. с. ромашки: *Leucanthemum*

Корневая система: \uparrow $C_{10}C_{15}$ $C_{10}C_{15}$

\ast $C_{10}C_{15}$ $C_{10}C_{15}$ $C_{10}C_{15}$

Листья: удлиненно-ланцетные, мелкозубчатые.

36 *Thymabna cotarica*



102

36. *Pyrethrum cicutaria* (*Arthemis Cicutaria*).

1) Цветы - желтые
2) Листья - зеленые
Корень -
Семена -
Род - *Pyrethrum*.

2) Растет в степи, на каменистой.

3) Листья зеленые:
- в степи: желтые
- в степи: желтые
- в степи: желтые

Стебель - корень;
Листья - сухие листья!

Concordia
Linnæus

1. Шумовое - клеевые - клево-березовый:

1) Самая высокая точка горы Шумового
Соборского района, расположенные между реками
Замосквой и Копышевской
Глубина залегания грунтовых вод - 15 м.
Почва - дерново-подзолистая.

2) Березовый грунт - березовый, смешанный
Клеевый грунт - клево-березовый
Березово-клево-березовый - смешанный клево-березовый.

3) Раствористый: речной, клево-березовый, грунтово-песчаный,
песчаный, глинистый, глинисто-песчаный,
песчаный, глинистый, глинисто-песчаный,
песчаный, глинистый, глинисто-песчаный

4) Дубовый - грунтово-песчаный.

5) Смешанный - грунтово-песчаный.

2. Низкое (облачно-дождевое) Шумового лес.

1) Соборский район, гора Шумового - самый высокий
(глубина воды), гора Шумового, самый высокий
на реке - гора, а сам лес - смешанный.
Координаты: $\text{Ш. ш. } 48^\circ$, $\text{Д. д. } 44^\circ 2'$

2) Преобладают дуб, липа и березовый смешанный
лес, преобладают над смешанным, смешанным.

Березовый грунт - грунт смешанный.
Березовый грунт - смешанный: березовый, клево-березовый,
песчаный, глинистый, глинисто-песчаный.
Клеевый грунт - смешанный клево-березовый: березовый
с березовым.

Самый высокий гора Шумового, смешанный
клево-березовый, смешанный клево-березовый,
песчаный, глинистый, глинисто-песчаный
лес.
Они расположены, поэтому основной набор лес
разнообразия травянистый.

4) Березовый: грунтово-песчаный, грунт смешанный,
грунтово-песчаный, грунтово-песчаный.

5) -

6) -

3. Мико-келвенд - паразитарная фауна

- 1) Фауна: гаузмиды, катериды, мушкетеры.
- 2) Уромулосомы р. ор, камель курысы
Кернсий жуке - Мико-келвенд
Китиний - паразитарная
Кресидиоидом подлинно заражена.
- 3) Фауна: гаузмиды, мушкетеры, мушкетеры.
- 4) Фауна - паразит: новинка.
Кресидиоидом заражена на камель курысых
ваз.
- 5) Мико-келвендские растения: камель, гаузмиды,
мушкетеры, мушкетеры, мушкетеры, мушкетеры.

4. Кресидиоидная фауна.

- 1) Фауна - кресидиоидная фауна; кресидиоидная фауна
урумулосомы ваз, фауна - кресидиоидная; гаузмиды
урумулосомы, фауна кресидиоидная кресидиоидная
спиритомы, кресидиоидная кресидиоидная фауна.
- 2) Фауна кресидиоидная
Кернсий жуке - Жуке
Средний жуке - камель, жуке кресидиоидная,
ваз мушкетеры, кресидиоидная, кресидиоидная фауна
мушкетеры.
Китиний жуке - кресидиоидная кресидиоидная,
мушкетеры кресидиоидная, жуке кресидиоидная, кресидиоидная,
ваз мушкетеры, кресидиоидная кресидиоидная,
кресидиоидная кресидиоидная.
- 3) Фауна: жуке, камель, жуке, кресидиоидная,
кресидиоидная, ваз мушкетеры, кресидиоидная,
кресидиоидная кресидиоидная, кресидиоидная кресидиоидная,
кресидиоидная кресидиоидная, жуке кресидиоидная, кресидиоидная,
ваз мушкетеры, кресидиоидная кресидиоидная.
- 4) Фауна - паразитарная фауна. Кресидиоидная фауна
урумулосомы, кресидиоидная фауна, кресидиоидная фауна
кресидиоидная человека.
- 5) Мико-келвендские растения: жуке, мушкетеры,
мушкетеры, мушкетеры.