

29

ФГБОУ ВО ВолГМУ Минздрава России
Кафедра фармакологии и биохимии

Дневник и отчет по практике

учебной практики по получению профессиональных умений и навыков научно-исследовательской деятельности (полевой практика по биохимии).

Студентка

2017-2018 учебный год
специальности «Биохимия (гематика и биохимия)

студентки II курса медико-биологического факультета
группа 201

Козакова
Маргарита
Сергеевна

Руководитель практики Заминина Елена Владимировна
Оценка удовлетворительно

Дата 30.06.2017

Дневник проверена

г. Волгоград

Дата	Выполненная работа	Отметка о выполнении
13.06.2017	Общее собрание. Инструктаж по технике безопасности во время проведения практики; консультация по сбору тематического материала, необходимого для морфологического анализа, определения растения, правил поведения в природе. Получение индивидуального задания. Правила сбора, сушки и гербаризации растений.	У
14.06.2017	Экскурсия в природу. «Растения степи» Сбор материала для морфологического описания растений. Сбор растений для гербария и гербарной тетради. Сбор плодов для коллекций. Оформление дневника и гербарной тетради.	У
15.06.2017	Экскурсия в природу. «Растения леса» Сбор материала для морфологического описания растений. Сбор растений для гербария и гербарной тетради. Сбор плодов для коллекций. Оформление дневника и гербарной тетради.	У
16.06.2017	Сортировка и обработка собранного материала. Составление морфологического описания растений. Оформление дневника и гербарной тетради.	У
17.06.2017	Экскурсия в природу. «Растения околородных мест обитания» Сбор материала для морфологического описания растений. Сбор растений для гербария и гербарной тетради. Сбор плодов для коллекций. Оформление дневника и гербарной тетради.	У
19.06.2017	Экскурсия в природу. «Рудеральные растения» Сбор материала для морфологического описания растений. Сбор растений для гербария и гербарной тетради. Сбор плодов для коллекций. Оформление дневника и гербарной тетради.	У
20.06.2017	Сортировка и обработка собранного материала. Составление морфологического описания растений. Оформление дневника и гербарной тетради.	У
21.06.2017	Экскурсия в природу. «Ботанические коллекции живых растений» Сбор материала для морфологического описания растений. Сбор растений для гербария и гербарной тетради. Сбор плодов для коллекций. Оформление дневника и гербарной тетради.	У
22.06.2017	Экскурсия в природу. «Ботанические коллекции живых растений» Сбор материала для морфологического описания растений. Сбор растений для гербария и гербарной тетради. Сбор плодов для коллекций. Оформление дневника и гербарной тетради.	У
23.06.2017	Сортировка и обработка собранного материала. Составление морфологического описания растений. Оформление дневника и гербарной тетради.	У
24.06.2017	Работа с определителем растений. Знакомство с ботаническими ключами. Определение собранных растений по определителю основных семейств покрытосеменных. Оформление дневника и гербарной тетради.	У
26.06.2017	Работа с определителем растений. Знакомство с ботаническими ключами. Определение собранных растений по определителю основных семейств покрытосеменных. Оформление дневника и гербарной тетради.	У
27.06.2017	Знакомство с нормативно-правовыми документами, регламентирующими охрану растительного мира. Красная книга. Категории охраняемых видов растений. Меры охраны. Правила изъятия редких и охраняемых видов из природы. Оформление дневника и гербарной тетради.	У
28.06.2017	Правила оформления ботанических коллекций. Монтировка морфологического и систематического гербария. Особенности хранения гербария растений разных систематических групп. Индивидуальные консультации преподавателя. Оформление дневника и гербарной тетради.	У
29.06.2017	Подготовка материалов (гербарий, коллекции плодов и семян, гербарная тетрадь, дневник) к зачету по полевой практике. Индивидуальные консультации преподавателя. Оформление дневника и гербарной тетради.	У
30.06.2017	Зачет по практике	У

Инструкция
по технике безопасности и охране труда во время
прохождения полевых маршрутов на полевой учебной практике
по ботанике.

При выполнении заданий в природных условиях, находясь на экскурсиях в лесу, в поле, на лугу, на водоемах, особое внимание должно быть уделено соблюдению правил техники безопасности и охраны труда:

1. На экскурсии студенты должны выходить в соответствующей одежде и обуви. Обувь обязательно закрытая, удобная, без каблука, одежда удобная по возможности с длинным рукавом (плечи должны быть закрыты от солнца), обязательно иметь головной убор.
2. Строго соблюдать правила дорожного движения, особенно при переходе транспортных магистралей, загородных дорог, железнодорожных путей, при движении вдоль проселочных и асфальтовых дорог.
3. Особую осторожность необходимо соблюдать при работе у линий электропередач, по возможности под ними не находиться.
4. Нельзя укрываться от грозы под деревьями. Металлические предметы (лопаты, копалки, ножи и др.) обязательно положить в сторону от себя. Во время грозы нельзя пользоваться мобильным телефоном и интернетом.
5. Категорически запрещается курить на полях, засеянных культурными растениями, в степных и лесных природных сообществах.
6. Запрещается пить болотную или речную воду. Питьевую воду необходимо брать с собой из дома.
7. Особую осторожность следует соблюдать при сборе ядовитых растений, а также растений, способных вызывать местное раздражение и обладающих фотосенсибилизирующим действием. Нельзя пробовать их плоды или откусывать побеги и листья, допускать попадание сока этих растений на кожу. Необходимо помнить, что свежие, недавно собранные растения намного опаснее высушенных. Лежание на траве может вызвать раздражение кожи.
8. Нельзя брать с собой в качестве сухого пайка скоропортящиеся продукты, принимать пищу немытыми руками, особенно после сбора ядовитых растений, нельзя есть немытые ягоды и фрукты.
9. Категорически запрещается купаться в открытых водоемах, особенно в непригодных для этого местах.
10. Запрещается лазать по деревьям, а также спускаться по отвесным склонам оврагов и крутых речных берегов.
11. Нельзя трогать животных, в том числе домашних (они могут быть переносчиками инфекций). Нельзя дразнить животных, особенно крупных (собак, коров, лошадей, верблюдов).
12. При себе желательно иметь репелленты от насекомых и клещей, особенно при посещении мест их массового вывода.
13. При укусе клещом, пауком, насекомым или змеей немедленно сообщить об этом преподавателю для оказания первой медицинской помощи.
14. После экскурсии нужно провести осмотр тела с целью удаления клещей.

Типы корневых систем (опи)

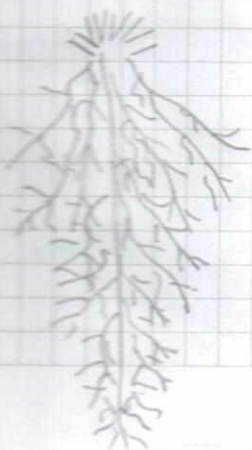
A - стержневая система



B - мочковатая корневая система

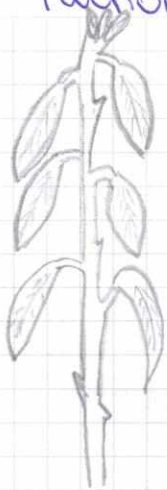


B - мочковатая корневая система

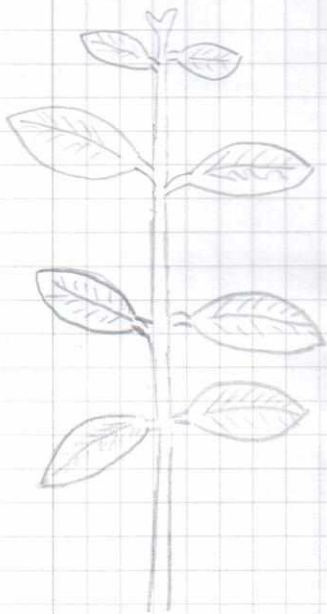


Расположение

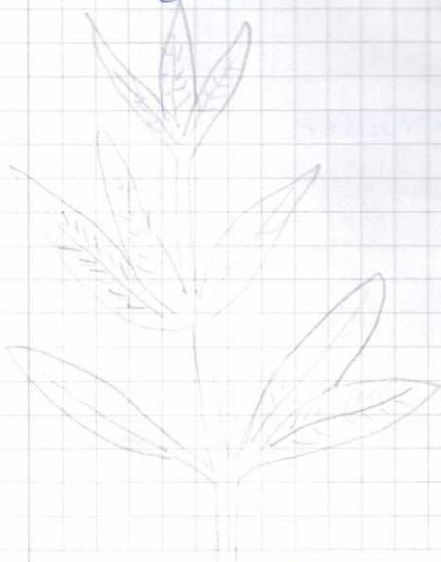
и форма



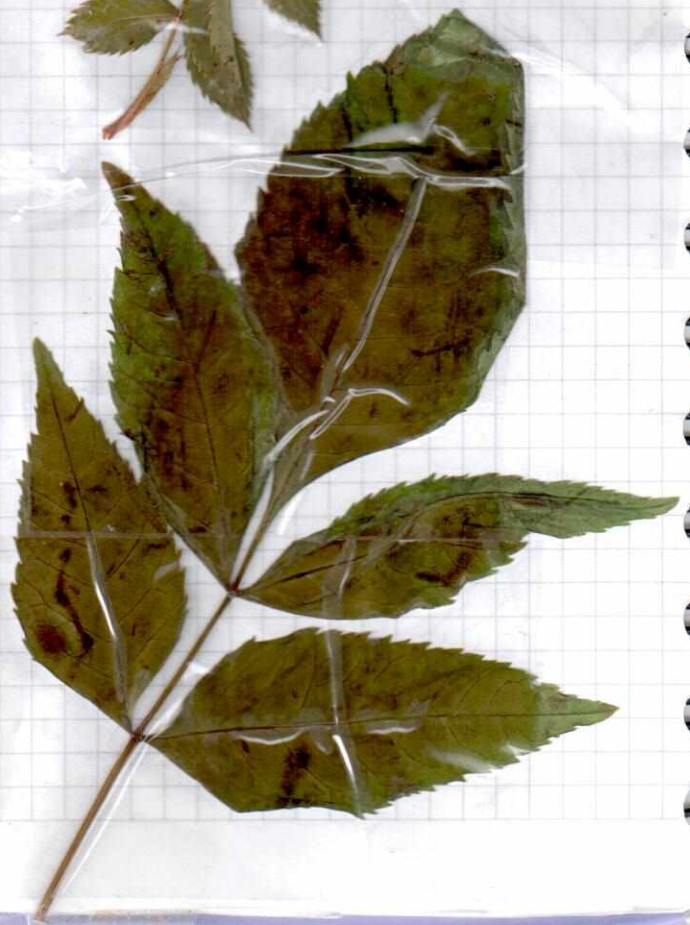
1- очередное



2- супротивное



3- мутовчатое



Различные типы листовых пластинок.

①. копьевидный



②. линейный



③. продолговатый



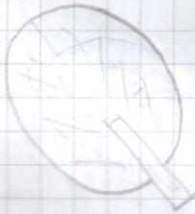
④. ланцетный



⑤. овальный



⑥. округлый



⑦. эллиптический



⑧. обратно-эллиптический



9. рэмбурскі.



10. лонамаліні



11. саржавакно - сінжэвакно



12. норкавакно



13) шпенбугиной



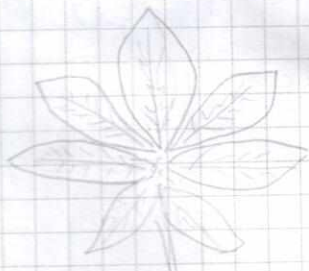
14) каньебугиной лист



Розовые листья



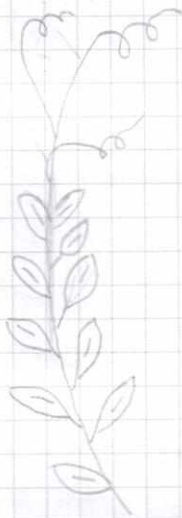
1 - тростчатый



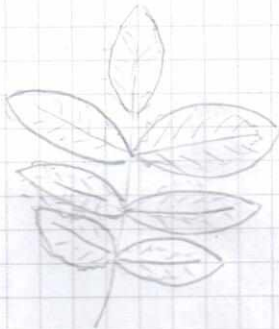
2 - на полатности пошкиты



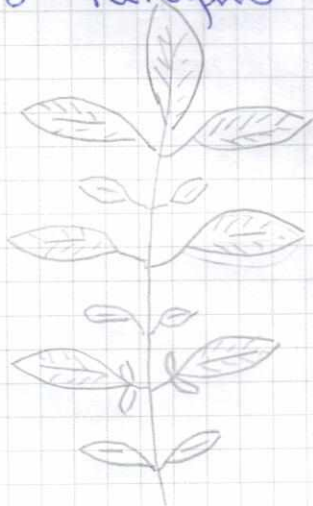
3 - парно-перистосложный



4 - парно-перистосложный



5 - непарно-перистосложный



6 - непарно-перистосложный





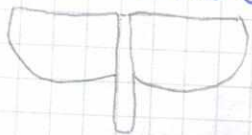
7 - двояко - перистосложный



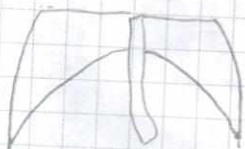
8 - трижды - перистосложный

Различные формы основания, верхушки и края листовых пластинок.

A - основание листовых пластинок.

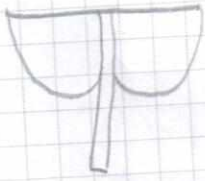


A сердцевидное

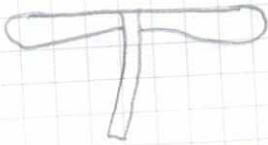


2 - стреловидное

3 - вогнутое



4 - покровное



5 - концевое



6 - округное



7 - округноконцевое



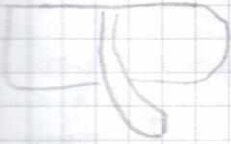
8 - клиновидное



9 - оттянутое



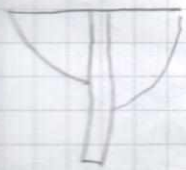
10 - усеченное



11 - ушковидное



12 - неравнобокое



5 - верхушка листовая пластинки

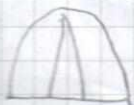
1 - оboтуплен



2 - ступеновидное



3 - округло-заостренная



4 - тупокапная



5 - заостренное



6 - остроконечное



7 - волнистое



В - край пильчатый и зазубренный

1 - зубчатый



2 - волнистый



3 - вильчатый



4 - реснитчатый



5 - заостренная



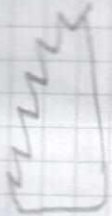
6 - зубчатая



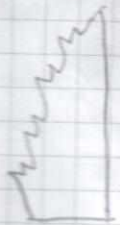
7 - глянцозубчатая



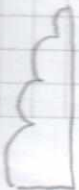
8 - пильчатая



9 - глянцопильчатая



10 - изогнутая



Жилкование листьев



1 - простое



2 - пальчатосложное



3 - перистосетчатое

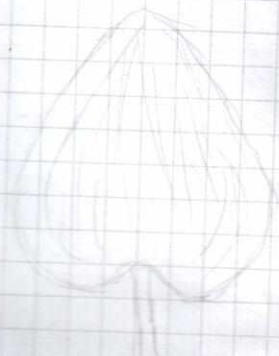


4 - пальчатосложное





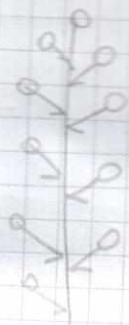
5 - напавенство



6 - гурбо



Прочное стержневое соцветие



1 - куст

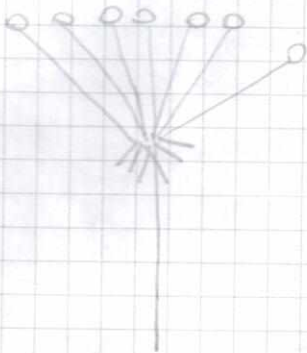


2 - куст





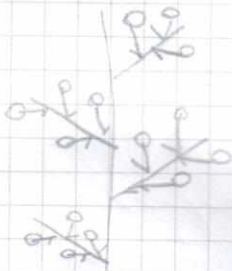
3 - raceme



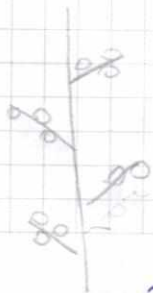
4 - cyme



Сложные зонтичные соцветия

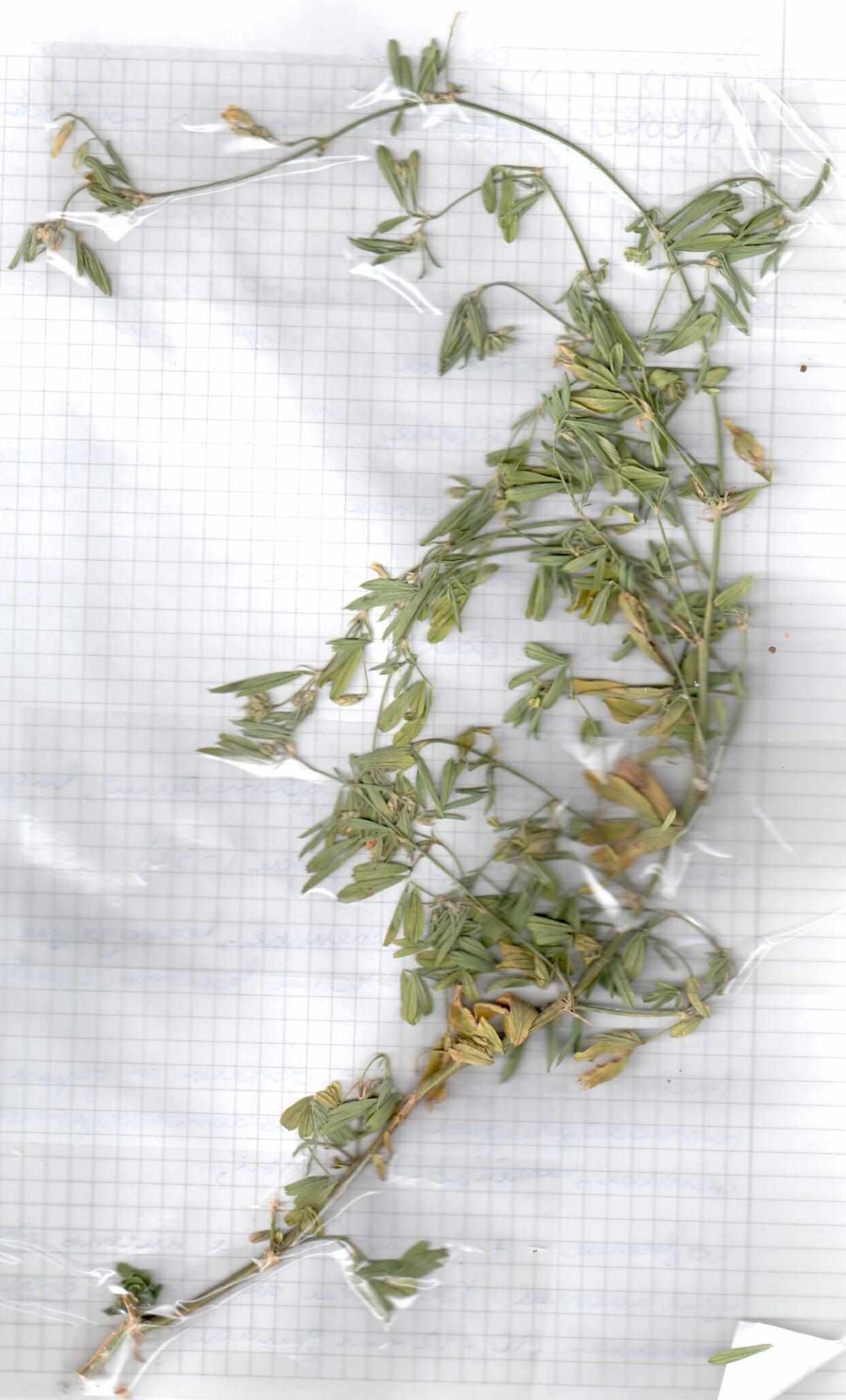


1 - головчатые зонтичные кисти



2 - головчатый конус





Медicago ~~serotina~~
1. Medicago ^{falcata} ~~serotina~~. Медуница мохнатая.

Отдел: цветковые

Класс: двудольные

Надпорядок: Розаные

Порядок: бобовые

Семейство: бобовые

Род: медуница.

Морозостойкая, холодоустойчивая, выдерживает

зимний кратковременный заморозки (-5°C)

среднеинтенсивные, боковые, прямые и извилистые 20-40 см высотой, часто боковые побеги или корни.

Источники: разветвленная корневая система и разветвление; от-
растание побегов; прогон побегов; кустовые, на-
земные, наземно-подземные,

Стебельные - 7-10 цветковые кусты; требовательны
к влаге. Ветвики светлые с опущенными
опущенными, 10-12 см длиной.

Бобя закривана, злато жолтица, бубулички
коб, сравнително малки, ерковидни
реле пунки доправа, 8-12мм, и 3,5
- 2,5 мм ширина.

Обичај ареал: страна Западот и Восток
на Европа, Среден и Централен Азија.

В Русија вперва се наоѓа страна
(Краснодарскиот крај, северна Осетија)



Донные лекарственные.

лат. *Melilotus officinalis* - Народные названия

Дружок, трава дикая, донник лекарственный, жинтба

Дружок, татарская трава, кузовай дружок,

Дружок, донная трава

Синон.: ветковое, красное донниковое, надире-
де Розане, порежок обобваветное, селенит.
во обобве, род донник.

Синонимы куларниковым донником.

Корень стержневой.

Растет в виде травянистого ветвистого сте-
бля высотой 1-1,5 м.

Листья с тремя песточками. Листочки
парные, зубчатые по краю. У основания че-
реши - прилистники, цельные или зубчатые.

Средний листок на более длинной черешке,
или обоем

Листья в длинных и укороченных и вер-
шинных рыхлых кистях, мелкие, поочередные,
желтые. Чашечка пятизубчатая. Венчик мо-
нохенового типа. В цветке 10 тычинок, у
длинных длинных. Цветение июль-сентябрь.

Плоды в виде трехгранного - двоякого, эллип-
сидально-сплюснутые плоды.

Роды мелкие.

Коллекционные Европа, Малая, Средняя,
Центральная Азия, Кавказ.



Козлоборозник сибирский.

Tragopogon dubius

Вздутое растение

Оттен желтого, чаще охристого, корзинки
асимметричные, севки с асимметричными
бороздками.

Стебли высотой 20-70 (150) см, прямые и
слабо ребристые, жесткие, тонкие или
слабо опушенные у основания листьев.

Листья линейные или линейно-ланцетные,
многочисленные, длиной 6-20 см шириной
и 5-20 мм шириной, поперечно-ребристые,
верхние короче.

Цветки белые. Соцветие - крупное, головчатое
50-60 мм корзинки, семя 8-12 штук,
мешочки значительно превышают длину
семян. Волоски у основания корзинки
вздутые при
погоде.



Мушкетер украинский (Agropyron pectinatum

Ram)

Многолетний полухлебное злак с узлами

мина разветвляющаяся, высотой 50-90 см. Корни

узловатые, густинатом высотой 1,5-2 м.

на каменистых почвах и 2-2,5 м на черноземных.

Листья сверху и по краям узловатые.

Листья концы апоцитомы, узловатые,

длиной до 6,5 см, шириной 1-2,5 см; кон-

чики отклонены почти поперек к узлам

от оси колоса и расположенны попарно;

кашицеобразная масса сень длиной

3-4 см.

Используется для создания кустистых

сенокосов и пастбищ в зонах естественного

прироста. Полное разветвление густинатом

на второй - третий год после посева.

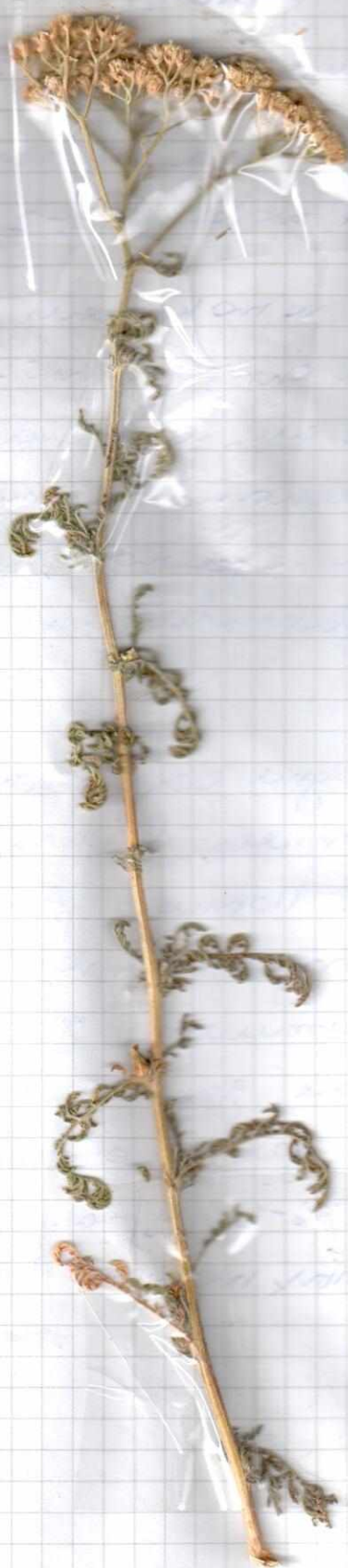
В травостое держится длительное время,

часто вытесняет другие растения. При разном

окраивании дает хорошую сенокос.

Урожай сена 16-20 т/га. Корни высева

семян в местах посева 12 т/га.



Трехцветный тысячелистник (*Achillea nobilis*) - вид травянистого растения рода. Отличается желтыми, чаще глубокими, иногда астрыевыми, иногда алыми цветками, розовыми лепестками.

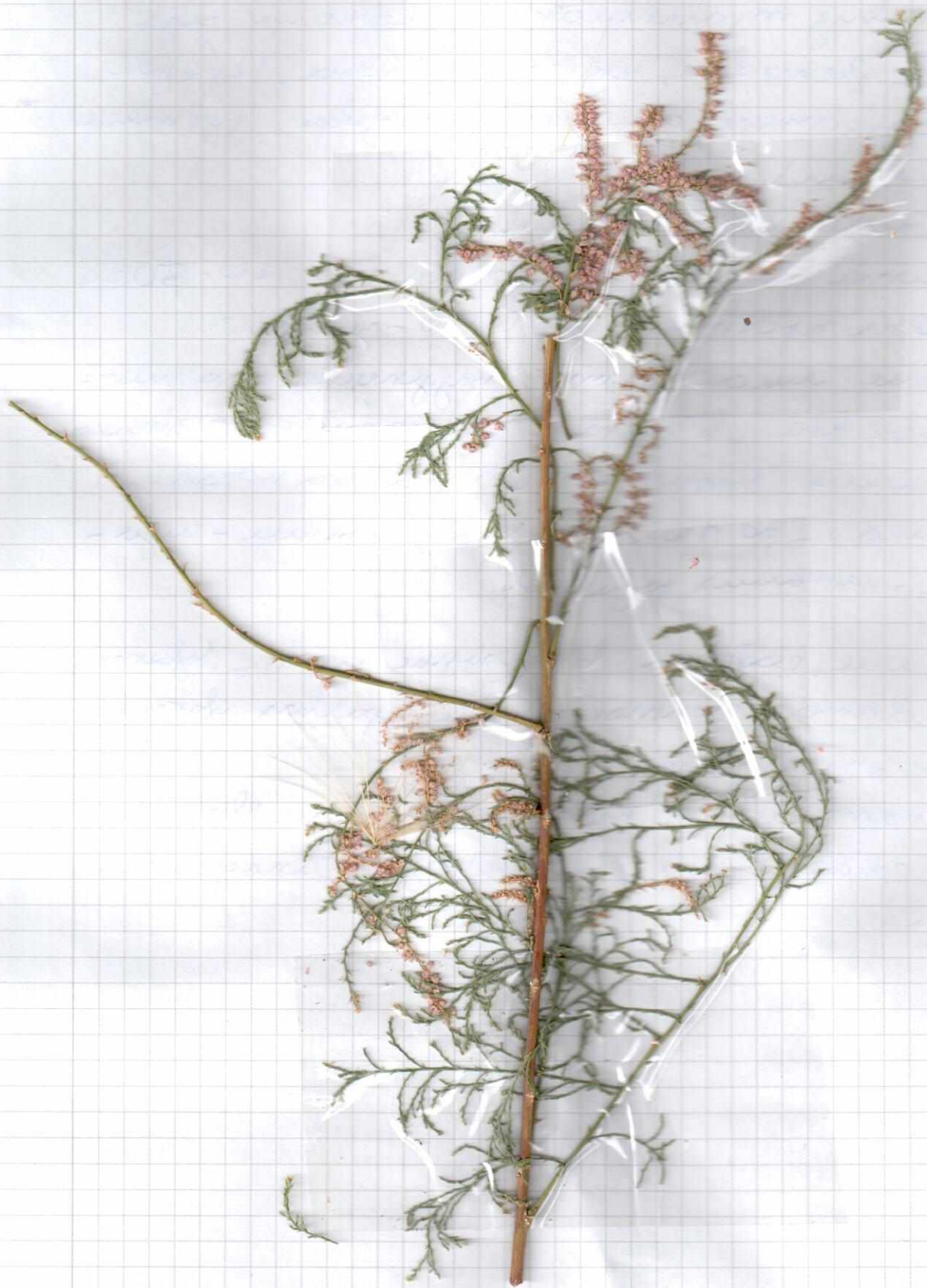
Многолетнее растение.

Высота растения составляет 20-30 см. Цветы простые, серо-зеленые.

Листья многократно рассеченные на нитевидные доли, в основном продолговато-эллиптические. Нижние листья на коротких черешках - до 1 см длиной, верхние - сидячие, меньших размеров.

Корзинки собраны в сложные зонтики. Цветки язычково-листные, язычки краевых цветков белые, полукрупные.

Распространен в европейской зоне европейской части России, Краснодарье, Западном Урале.



Тамарисс бамбуковый Tamarix

оттен убертыве, красс глыбомые, морсгор
шозгунаубемные, амеромбо тамарисковые,
розуредимые.

Прорастают преимущественно в гонь рек
в тучиватых местах, на солонцах и солончаках.

Не требовательны к почве, соеутомалево.

Относительно холодоустойчивы, все время в
группах перепады до -17°C , иногда
холодоустойчиве до -50°C . Очень ветроустойчивы
или морозе угов.

Растут кустарничко; высотой 3-5 м при густо-
еетре стволы до 50 см. Крона округована
многочисленными тонкими и мелкими
ветвями и веточками или поудами
и тучами ветвями.

Листки соберомые. Прицветники раздвоенные,
пакетные; пильчатые или шиповидные, тучные,
острые или срезываемы отрокованием.



Щавель кислый (Rumex acetosa).

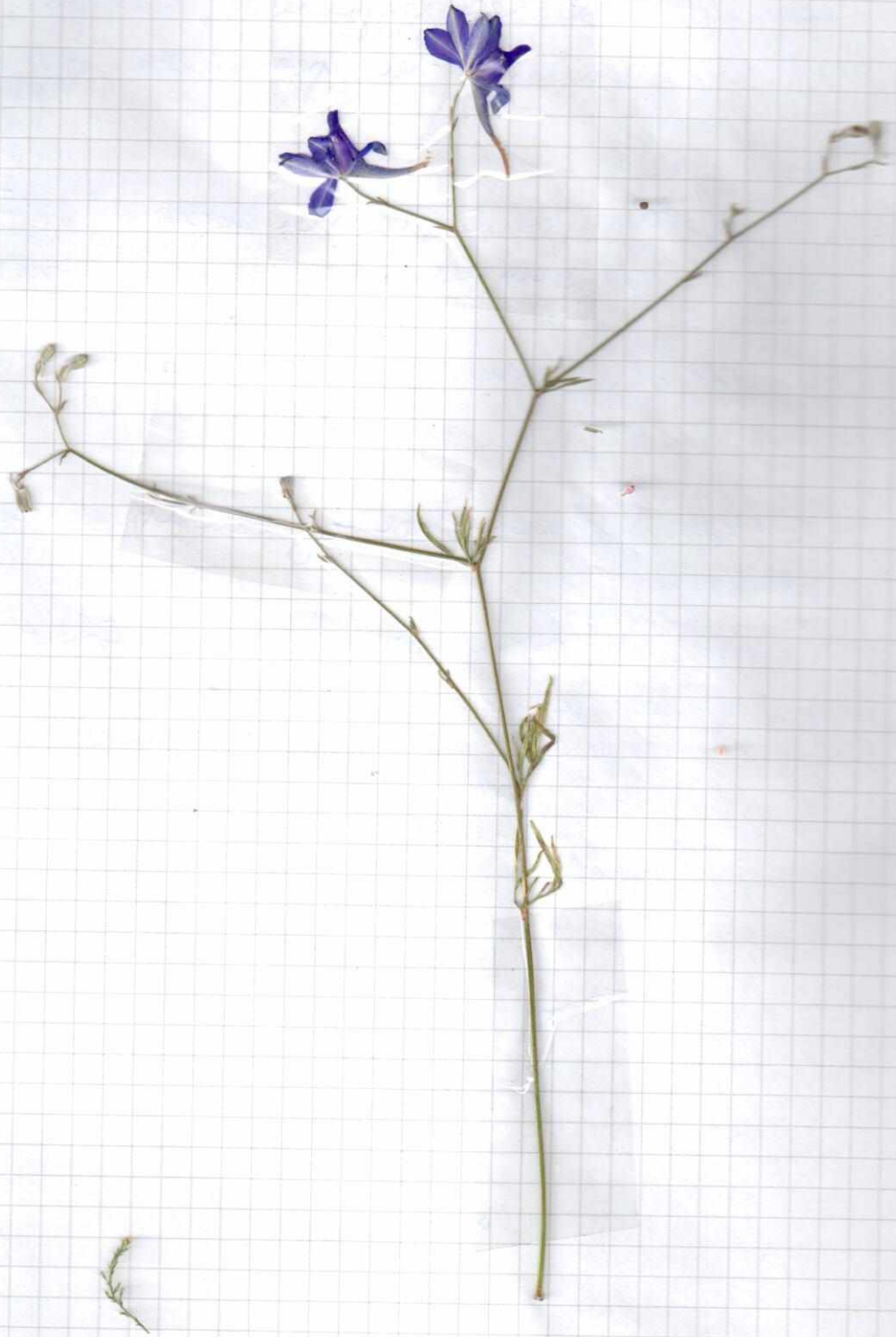
Роз огоро и укороченный стебель и поперечно-продольная структура. Ферментация с прожариванием не имеет.

Ангел желтый, красная розовая, розовая розовая, структура зеленая, розовая.

Стебель укороченный, голый, ветвистый, много у основания имеет несколько узлов, закаливаются мембранами сабелем.

Листья кислые, приподнятые - глянцевые, у основания.

Листья розовые или красные, структура в глянцевых поперечных мембранах.



Scrobococcus nonibae (Coryphididae regalis).

Coryphididae nonibae

razg. Ognonemius mpabacuonox pacmeniuw

poza Coryphididae cucusamba nonibidae.

Omnigen ybenibidae, kbase gyzanovae, mpedak

nonibidaybenibidae, cucusamba nonibidae, poz
cucusamba.

Necmiba orepiguae, unonacpamno pacceretiae

na mikuibae cucusamba go 2 m. mupenow, kpx

nie cugene, mupenue c mupenue

ybenibae b pegkad mupenue, gyonemdbae unora

pozobae u kbase 1,5 - 2 m b gucusamba, co

unopgeu makai me gucusamba. Necmiba mupenue, gyonemdbae

nonibidaybenibidae - mupenue. Necmiba mupenue.

ybenibae c mupenue go kucusamba.



Lonicera tatarica
 (Lonicera tatarica) -
 yaponiya
 g'ulidan iborat bo'lgan
 maymun

Angen. yaponiya
 knace g'ulidan iborat bo'lgan
 qizil g'ul, sariq g'ul, sariq
 g'ul, sariq g'ul, sariq g'ul
 g'ul, sariq g'ul, sariq g'ul

Lonicera tatarica
 g'ul, sariq g'ul, sariq g'ul

Lonicera tatarica - yaponiya, yaponiya
 knace g'ulidan iborat bo'lgan
 qizil g'ul, sariq g'ul, sariq g'ul

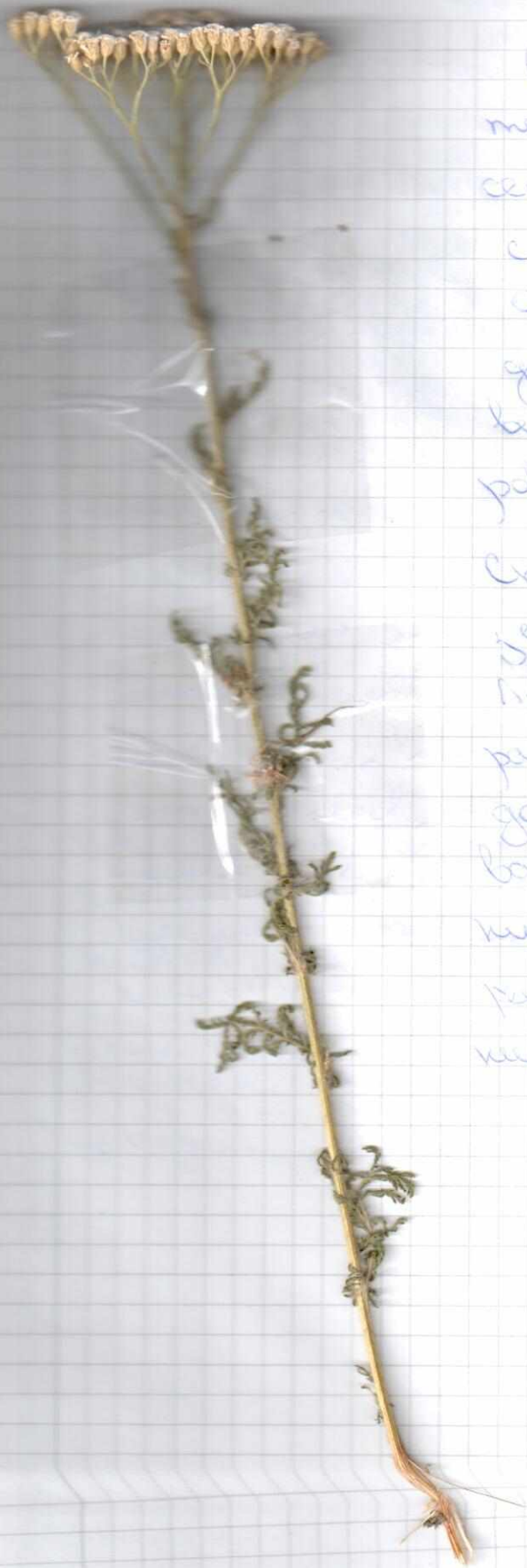
Lonicera tatarica yaponiya, yaponiya
 g'ul, sariq g'ul, sariq g'ul



Knopobranka (Lepidium rivulare)
Встречается в придорожных
опушечках и в оврагах

растение высотой 15-
30 см, с ветвистыми стеб-
лями и супротивными
листьями эллиптической
формы с заостренной
вершиной и тупым
основанием, верхние - суженные,
узкие, нижние - широкие,
Плоды - стручки, мелкие, ок-
ругло-овальные, вогнутое,
с очень коротким стержнем,
собирается в рыхлые метелки. Цветет
весной, зимнее. Употребляется в пищу

Растет у дорог, на барачках и сорных мес-
тах много повсеместно в России.



Травернукулум Шоропоган
(Achillea nobilis) - Bug par

memori pagu moceerenukuk
cealerentai #ampobe (uru
choanoxerubae

Anger yfankitor, knace glog
gerbore, ne pagor acmpay-
bernae, cealerentae acm-
pobe, pag moceerenukuk

Cmedens pyonou, cepano-
gerenou.

li-chuaa zunanapumio
pygerenou ka nurebague
gou, bocepanum pygano-
bano - zunanapumio. Kusn
kui nureba ka nupamau, ze-
paurek qe kau gumeu, bepi
kui - ceferua,



Умбру (Rosa)
big pashm...
носаунахас
умбру (Rosa)
амеицмба рожа

вое (Rosa)

анген глембове,

красе фуганове, порега
рожагемове, амеицмба ро-
зове, розумбруе.

Подеру монстве, гурбугно уоуруте, реке
портни преме. кора зеленая, с соекомом ста
роко красеювая. Умбра регае, сернобугное,
с оеки коротким анбамием, с дубо сма-
тое, на табнах смеетет портни преме,
на глембове подлат оеицеове, берга крине
бугно-уоуруте.

Гемте - дж затаха, оуикоме или сафрак-
ное портни-теме в берхуеане умбубугное
оуеие, от деноо до ерно-розоро геме.



Бенена первая (Hydrocotyle
niger) - двухлетнее травя-
нистое растение, вид рода
Бенена

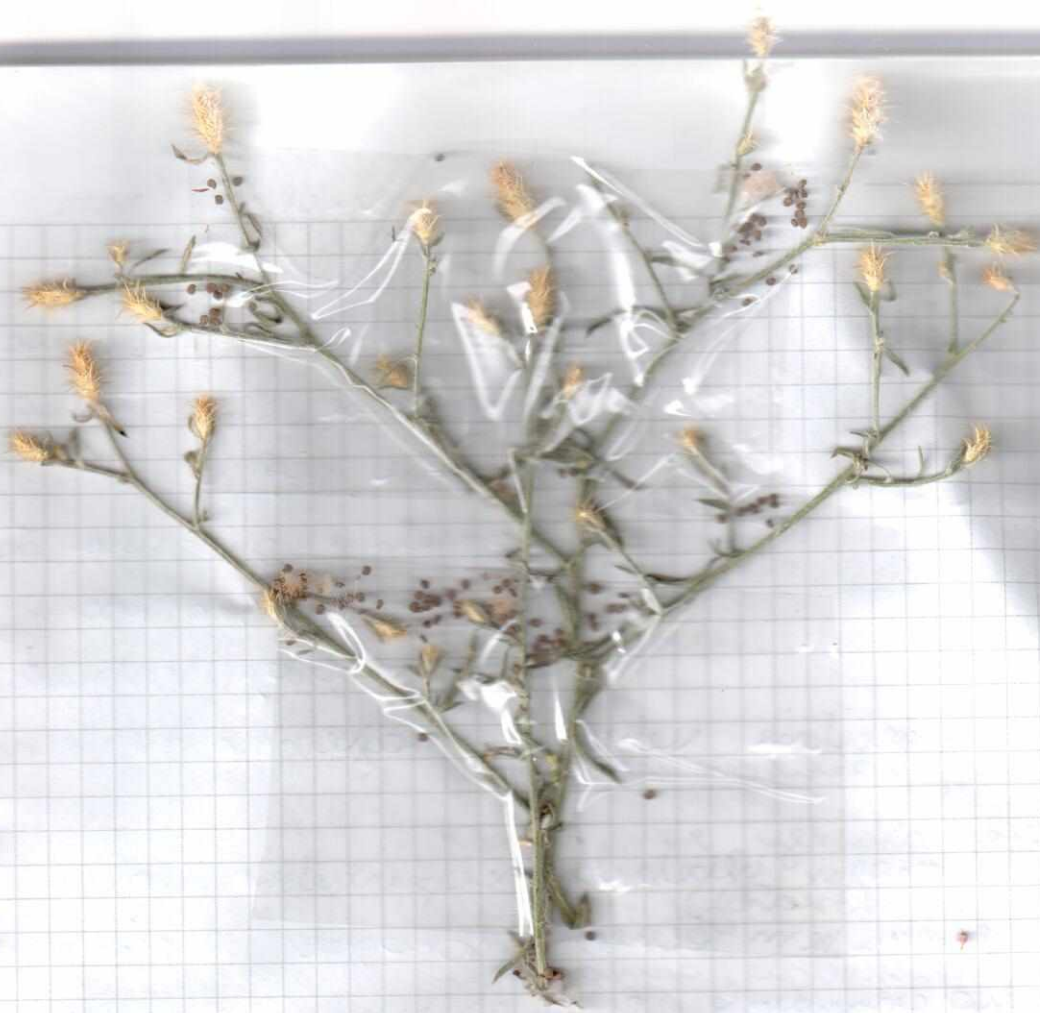
Омлет уламковое, чаще глыбонь
кое, порежок напенное, род
Бенена.

Двухлетнее растение высотой
20 - 115 см с крепким толстым
стеблем, порежком и мелкими
крупными листьями в первом

род образует тонкую разветвленную
эпифитическую заросли, валежник

разрастается или крупнозубчатых листьев
наиболее капризных черешках. Корень верши-
ковидный, толщину до 2 - 3 см, вальсатный, шер-
шавый, корушчатый, с утолщенным корневом шей-
кой.

Листья сидят, срезом на кончике цветоноса и
листья в августе вальсатных зарослей.



Василек раскопанный (*Centaurea cyanus*) -
однолетнее, двулетнее многолетнее
растение;

Отдел цветковые, класс двудольные, порядок астра-
цветные, семейство астровые, род василек

Встречается по опушкам лесов, полянам,
обочинам дорог, как сорное растение на посе-
вах и полевых угодьях культуры.

Распространен в европейской части бывшего
СССР, на Украине и в южных районах
Кавказа, особенно массово в степях,
Средней Азии и на Дальнем Востоке.



Береза повислая (nam
Betula pendula).

Относительно хлоропластов, хлорофиллов, каротиноидов, по березе:

Корневые системы березы развита, но в отличие от многих других растений, в корнях березы отсутствуют

клубеньки, поэтому березовые корни не являются азотными фиксаторами.

Кора у многих березовых корушчатая - а у некоторых - гладкая как у осины. Мохнатая кора может быть связана с большим содержанием в ней дубильных веществ. Состав коры березы различен. У осины кора в отличие от березы имеет в своем составе большое количество дубильных веществ, поэтому она имеет характерный горький вкус.



Delascun Spumantiscun
Inula britannica - широко -
рассеянное растение берега рого
гербасен.

отдел губчатое, к нас гбу -
донное, корячок астробоем -
ное, семейство астровое, рого
гербасен.

стебель прямой; листья
парные, узколанцетные или
линейно-зубчатые, кильные -
основание сердцевидное; стебле -
вое - с сердцевидным стебле -
отхватами и осевыми
ветвями образуют густые
розетки голубоватых белых
листьев, собранные в зонтик.

Плод - пятиклетчатая семянка, сое -
тающая у основания рого шероховатая
бороздка.



Учангелъ нуробатъ - Salvia
pratensis - укороженнее по
мелу, бул пога Учангелъ
Омгелъ убелитковое, венце гы-
гонитовое, селитриво економ-
ное, пог Учангелъ.

Средство прочное, крепкое, ре-
комендуемое, от оспы.

Уче огуженное. Прикрепление

меломе прогонданием или шибубу-

Уче или кривое, мучное, гущее 4,5-15 см

укупает 2-7 см, по краю гварко некрозгач-

мбе

саженное прочное или с гбуря погеме мелом

Уче банде, с 5-10 нокучие

ореме некрозгачо - крепкое гущее мелом
2 см, дупе.

Мачаев курган.

Описание сооружения

Центральный р-он города Ботомграда в 300 метрах от Родника Матери Н8 усад, Н4 микрор., 3:

в сев. полушарии и востоке. Высота над уровнем моря 100 м. На склоне северо-вост. экспозиции. На малом вершине в верх. части склона. Переход-скан.

Западные группы вг. высота 10-15 м. Мех состав порбо-сунисе. Светлоконтрастная порбо красочная. Не заматываемая. Условно засунисе. Спроектировано. Материальность неогидрокарбон. Верх-

ний этаж - глины некарбонатные, с ил-песком. Второй этаж - микрит, микрит и карбон. Третий этаж - фудуца мохнатая, покровы перхия, кожену мери-тайная, кохия притубидная, кожену ер-повидная, кермак гелина. Четвертый этаж -

лих и камчатские. 1 этаж - глины (убетей); 2 этаж - глины руд микрит и карбон; 3 этаж - фудуца в стадии веретени; 4 этаж - иже в поке. Подматериальность уткент ватсе.

Куста - дериватик, асфальтита жонисетат, мемонтато мачарская. Фактически некарбонатный. Предлагает микрит (микритов карбон покровы снетко).

2 место покровы и фудуца

Красная шабда (поблизости дубрава)

Павшина, но черткая. Запечатана грунто-
вой бг (тростник валяной)

Возможно затоплена (система криков)
Красношабдак близка к типу наебенных
пучков. Дубное строение: 1- дуб (дубрава) ге-
рманизов, тонкая дерн, нох среднерослый
дернник; 2- козубродник сани тель-
нох, концы посева, уравниат проука
Дуба - протевидная, кончик изгородки
сортах, концы аветрибская

Внеуровне не-летит - поставено посто-
унох. Также в вегетационной отмирании
пова неастремных каминовне, некарпелен-
ное. - дуб, реллик, аитовник, дернник,
кустарник, чернокорень. Средний ерус-кебер
1- ерус.

Кардунитр (поблизости - кабанно-милано-
вая степь),

48 38 33 ам

44 24 57 Вн

109 над морем

700 м над юз от кардунитра
советский район

Копоненный кончик и моретях
и знаково-желертниково песчаный
в конченном; верх - 0,2 метра
камень петлея

конус прутьевидная

когда меноративит

поярка серповидная

ну - мх пароративит

в пароративит

верх - гайки лекарственный

сред - пароративит

асфальт - прутьевидная

3-й - пароративит

пантатка серебрястая

ну - мх / мх / мх

3-й комплекс

верх - 1 мх - гайки - лекарственный

поверхка ружьинская

мочалка сера

2-уровень бескартинный

поверхка серповидная

3-й уровень - гайки пароративит 0,1 м.

поверхка серповидная

3-уровень - гайки пароративит

вертикали всевозможные

4-уровень мх

Название: конусно - кованые - тунка

новая смена

Второй - лес Банка Пахотина

литакский район

башкирский лес

48 38 16 см

44 24 56 134

Венер мисиня наемь

экономический КС.

верх некое сыпучие

СВ стран оленя

верх - гуд - восток -

2-й гуден - без мадам

книг математик

3-й - эффект образования тери. котонис

4-й - 0,1 и - экологическая граница хоминидов

книга некарателная

книга двусторонняя

визуальный - ах и психика

на коре деревьев.

Прудица мохнатая (рахица, гай степ-
ная) - *Lithodius villosus* - относится к груп-
пе растений семейства растении бисо-
тов 30-45 см, листовато зеленое, с гори-
зонтальными толстыми корневыми и
несколькими вертикальными стебле-
ми. Листья мелкие, узкие, очередные,
предварительные или пахучие, а также,
узкокрайние, пахучие, суживают
узел к основанию, на верхушке заострен-
ные, с сердцато-вайнными опушениями.
Плоды незначительные.

Уберечи обертывае, с трыбуамаи мен-
мои венукаи. Уберомые корзукки
меные, меноме, сообраи в уемко-
ваине саваеме. Уберем в инае-
авуеме.

Дуб черешчатый

Уберомо растемеи
омген уберомое
семеномо оубоме
пог дуб.

Крунке, обамо сымомо венваеме
дерево с оураином крукаи и моруеме
омваии. Ростомоме вомоме 20-40 см.
Момет думоме 2000 лет, но обамо
мубоме 300-400 лет. Рост в вомоме
прекромеме в вомоме 100-200 лет,
мубоме в моруеме, хоме и мубоме-
мубоме, мубоме вомоме вомоме.
Вомоме старомеи мубомеи
мубоме мубоме мубомеи дуб с
оубомоме мубоме 13 см в мубоме. Его
вомоме, мубоме оубоме, ом 700 до
2000 лет.

Коремеи мубомеи мубомеи мубомеи
дубомеи мубомеи мубомеи мубомеи
момеи мубомеи мубомеи мубомеи

Большое количество, чаще у молодых
выборочно в зиму.

Результат обобщенный
характер: расклевывание, чаще глубинное,
семенами полевые, без результат обобщенный.

расклевывание 60-130 см в высоту, с высокой
средней, корпоративной, корки и ниспада,
бонусами, от которых все расклевывание
количество зерноубытков - 10%. Ниспадающие

Ниспадающие - с высокой средней ниспадающей
и, 6-12 см, полевые

Ниспадающие переработанные, ниспадающие
ниспадающие, выходы, много выходов в полевые
убытки - с высокой средней ниспадающей
и, 6-12 см, полевые выходы без выходов
расклевывание в выходы ниспадающей
и.

расклевывание ниспадающей, 6-12 см -
и, 10-20.

Результат ниспадающей (*Viola arvensis*) -
обобщенный, глубинный и не ниспадающей
ниспадающей расклевывание.

узелки раменни, отген уветковане,
кнасе гъдгоньное, семенство гуан-
кване

Одронемие или гъннемие раме-
не с макеи дърбанаме корем.

Стебли нагънмие, бамбуомие,
премамаеме или погнменгеле
висота 5-20 м.

Метие орегное, проеме, проггер-
ное - кунораме. Кустие - репие-
кое округо-обамное, бертие - нотте
сегеме (на бертиие степие) прогго-
вано-нагемие. Приметките крп-
ние, пересторуденние, крпведие с
нагемобудноу бертиие гоние.

Метие орегное ипроеме, прогганне
или прогганно-кунораме. Кустие-
репиекое округо-обамное, бертие
нотте сегеме.

Томон денон

узелки раменни, отген уветковане.
гъдгоньное, семенство убове. (Populus
alba)

Дерево висота до 30-35 м и диамет-
раи убана до 2 м. Крона широкан,
контрвектане конмаеме крпко до гел-
ни при одноконан рабамие.

Корка ели и кривоват бамбуков сего-
денас, магнас, моногас модиса дѣла-
башовас.

Корка менше го 0,5 см глина, сѣлѣг-
не, брѣстѣне, не крѣтѣне.

Менше сѣлѣгно - сѣлѣгно или сѣлѣ-
гно - мѣлѣнѣне, и номѣне.

Крѣтѣне гѣлѣнѣне, сѣлѣнѣне
зѣно б 2-3 зѣне корѣне менѣнѣне нѣне
нѣне. Сѣно сѣнѣне зѣне нѣнѣнѣне
сѣнѣне зѣнѣне, сѣнѣнѣне сѣнѣне
зѣне б нѣнѣнѣне сѣнѣне.

Расчет бамбука, к 30-40 зѣне гѣн
нѣнѣне бѣнѣне б 10-25 м и гѣн-
нѣне сѣнѣне го 0,5 м.

Порѣн монѣнѣне (Elytrigia repens).

Сѣнѣне сѣнѣнѣне, нѣне сѣнѣнѣнѣне,

сѣнѣнѣне зѣне, сѣнѣнѣне

сѣнѣне сѣнѣне б нѣнѣне гѣнѣне

1-2 сѣ, сѣнѣнѣне 15-20 сѣ сѣнѣне

сѣнѣне нѣне.