

ФГБОУ ВО ВолГМУ Минздрава России  
Кафедра фармакогнозии и биологии

ДНЕВНИК и отчетная работа  
учебной практики по получению  
профессиональных умений и навыков  
научно-исследовательской деятельности  
(полевая практика по ботанике)  
студента

2016 - 2017 учебный год  
специальности «Биология»  
студентки II курса Медико-биологического  
факультета группа № 201

Бервинова Ирина  
Владимировна

Руководитель практики: Землянская И.В.

дата. 30.06.2017

дневник проверил.

Хорошо

г. Волгоград 2017 год

Дата	Выполненная работа	Отметка о выполнении
13.06.2017	Общее собрание. Инструктаж по технике безопасности во время проведения практики; консультация по сбору тематического материала, необходимого для морфологического анализа, определения растений, правил поведения в природе. Получение индивидуального задания. Правила сбора, сушки и гербаризации растений.	У
14.06.2017	Экскурсия в природу. «Растения степи» Сбор материала для морфологического описания растений. Сбор растений для гербария и гербарной тетради. Сбор плодов для коллекций. Оформление дневника и гербарной тетради.	У
15.06.2017	Экскурсия в природу. «Растения леса» Сбор материала для морфологического описания растений. Сбор растений для гербария и гербарной тетради. Сбор плодов для коллекций. Оформление дневника и гербарной тетради.	У
16.06.2017	Сортировка и обработка собранного материала. Составление морфологического описания растений. Оформление дневника и гербарной тетради.	У
17.06.2017	Экскурсия в природу. «Растения околородных мест обитания» Сбор материала для морфологического описания растений. Сбор растений для гербария и гербарной тетради. Сбор плодов для коллекций. Оформление дневника и гербарной тетради.	У
19.06.2017	Экскурсия в природу. «Рудеральные растения» Сбор материала для морфологического описания растений. Сбор растений для гербария и гербарной тетради. Сбор плодов для коллекций. Оформление дневника и гербарной тетради.	У
20.06.2017	Сортировка и обработка собранного материала. Составление морфологического описания растений. Оформление дневника и гербарной тетради.	У
21.06.2017	Экскурсия в природу. «Ботанические коллекции живых растений» Сбор материала для морфологического описания растений. Сбор растений для гербария и гербарной тетради. Сбор плодов для коллекций. Оформление дневника и гербарной тетради.	У
22.06.2017	Экскурсия в природу. «Ботанические коллекции живых растений» Сбор материала для морфологического описания растений. Сбор растений для гербария и гербарной тетради. Сбор плодов для коллекций. Оформление дневника и гербарной тетради.	У
23.06.2017	Сортировка и обработка собранного материала. Составление морфологического описания растений. Оформление дневника и гербарной тетради.	У
24.06.2017	Работа с определителем растений. Знакомство с ботаническими ключами. Определение собранных растений по определителю основных семейств покрытосеменных. Оформление дневника и гербарной тетради.	У
26.06.2017	Работа с определителем растений. Знакомство с ботаническими ключами. Определение собранных растений по определителю основных семейств покрытосеменных. Оформление дневника и гербарной тетради.	У
27.06.2017	Знакомство с нормативно-правовыми документами, регламентирующими охрану растительного мира. Красная книга. Категории охраняемых видов растений. Меры охраны. Правила изъятия редких и охраняемых видов из природы. Оформление дневника и гербарной тетради.	У
28.06.2017	Правила оформления ботанических коллекций. Монтировка морфологического и систематического гербария. Особенности хранения гербария растений разных систематических групп. Индивидуальные консультации преподавателя. Оформление дневника и гербарной тетради.	У
29.06.2017	Подготовка материалов (гербарий, коллекции плодов и семян, гербарная тетрадь, дневник) к зачету по полевой практике. Индивидуальные консультации преподавателя. Оформление дневника и гербарной тетради.	У
30.06.2017	Зачет по практике	У

**Инструкция**  
**по технике безопасности и охране труда во время**  
**прохождения полевых маршрутов на полевой учебной практике**  
**по ботанике.**

При выполнении заданий в природных условиях, находясь на экскурсиях в лесу, в поле, на лугу, на водоемах, особое внимание должно быть уделено соблюдению правил техники безопасности и охраны труда:

1. На экскурсии студенты должны выходить в соответствующей одежде и обуви. Обувь обязательно закрытая, удобная, без каблука, одежда удобная по возможности с длинным рукавом (плечи должны быть закрыты от солнца), обязательно иметь головной убор.
2. Строго соблюдать правила дорожного движения, особенно при переходе транспортных магистралей, загородных дорог, железнодорожных путей, при движении вдоль проселочных и асфальтовых дорог.
3. Особую осторожность необходимо соблюдать при работе у линий электропередач, по возможности под ними не находиться.
4. Нельзя укрываться от грозы под деревьями. Металлические предметы (лопаты, копалки, ножи и др.) обязательно положить в сторону от себя. Во время грозы нельзя пользоваться мобильным телефоном и интернетом.
5. Категорически запрещается курить на полях, засеянных культурными растениями, в степных и лесных природных сообществах.
6. Запрещается пить болотную или речную воду. Питьевую воду необходимо брать с собой из дома.
7. Особую осторожность следует соблюдать при сборе ядовитых растений, а также растений, способных вызывать местное раздражение и обладающих фотосенсибилизирующим действием. Нельзя пробовать их плоды или откусывать побеги и листья, допускать попадание сока этих растений на кожу. Необходимо помнить, что свежие, недавно собранные растения намного опаснее высушенных. Лежание на траве может вызвать раздражение кожи.
8. Нельзя брать с собой в качестве сухого пайка скоропортящиеся продукты, принимать пищу немытыми руками, особенно после сбора ядовитых растений, нельзя есть немытые ягоды и фрукты.
9. Категорически запрещается купаться в открытых водоемах, особенно в непригодных для этого местах.
10. Запрещается лазать по деревьям, а также спускаться по отвесным склонам оврагов и крутых речных берегов.
11. Нельзя трогать животных, в том числе домашних (они могут быть переносчиками инфекций). Нельзя дразнить животных, особенно крупных (собак, коров, лошадей, верблюдов).
12. При себе желательно иметь репелленты от насекомых и клещей, особенно при посещении мест их массового вывода.
13. При укусе клещом, пауком, насекомым или змеей немедленно сообщить об этом преподавателю для оказания первой медицинской помощи.
14. После экскурсии нужно провести осмотр тела с целью удаления клещей.

Основы

Морфологии растений:  
Корневая система



A-стержневая  
система



Добрынка



B-мочковатая  
система



B-смешанная  
система

Томат  
Злаковая

Расположение листьев на побеге



1 - очередное



2 - супротивное

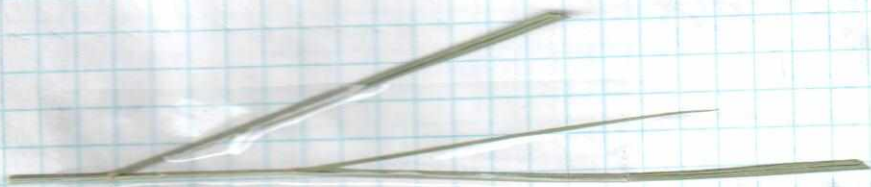


Листовое

влагалище



1-узкое



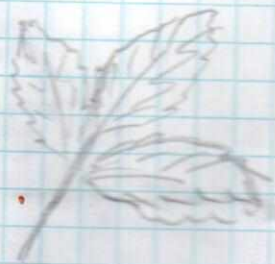
Раешрубы



Трилистники



Сложные листья



1 - тройчато-сложный



2 - пальчато-сложный



3 - парно-перистосложный



4 - непарно-перистосложный

5

4

2

3

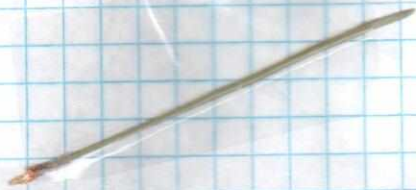


5-дважды-перистолинейный

Очертания линейной пластинки



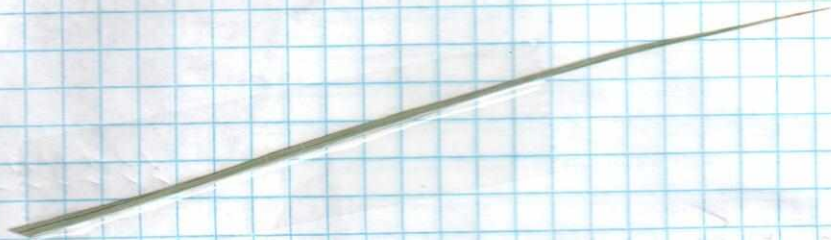
1-пальчатый



: Pinus  
Сосна обыкновенная



2-линейный



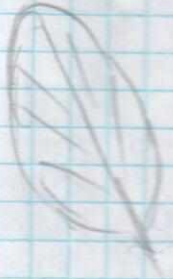
3-продолговатый







4-ланцетный



5-овальный



6-округлый



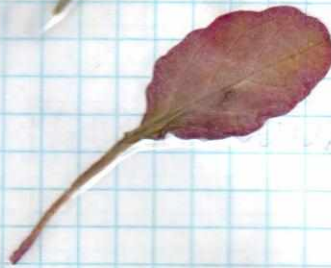
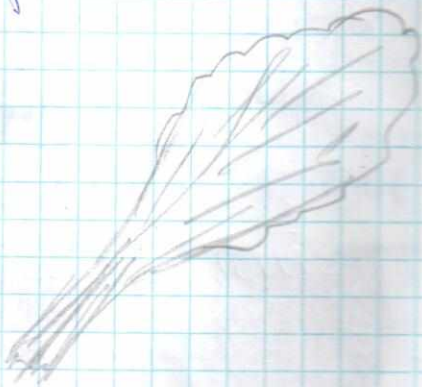
7-сердцевидный



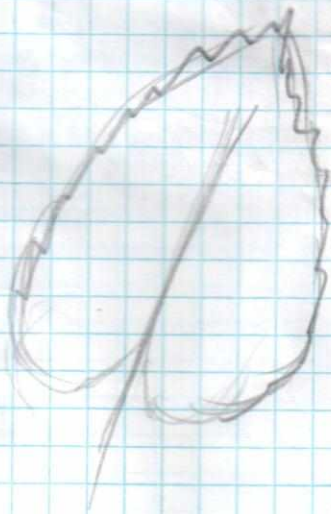
8-обратной ицевидной



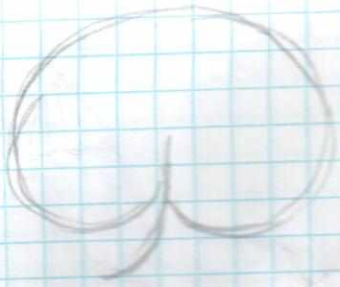
9-ромбический



10-лопастчатый



11-сердцевидно-яйцевидной



12 - почковидный



13 - стреловидный



14 - копьевидный

Различные формы оснований,  
верхушки и края лист. пластинки

A. Основание лист. пластинки.



1. Сердцевидное



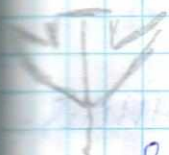
2. Стреловидное



3. Почковидное



4. Почковидное



5. Копьевидное



6. Округлое



7. Округло-клиновидное



8. Клиновидное



9. Оттупитое



10. Усеченное



11. Углубленно-лобое



12. Неравнобокое



### Б. Верхушка листового пластинки



1. Округлая



2. Усеченная

3. Округло-заостренное



4. Тупоконечная



5. Заостренное



6. Оттупитое

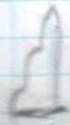


7. Волничатое

в. Край листовой пластинки



а. цельнокрайный



б. волнистый



в. зубчатый

г. городчатый



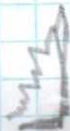
д. пильчатый

г. ресниччатый

д. шпороватый

е. зазубчатый

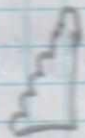
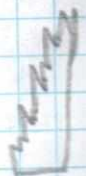
ж. двоякозубчатый



з. пильчатый

д. двоякозубчатый

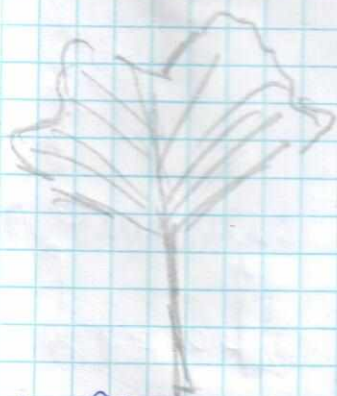
е. городчатый



# Нижковање лісцяў



1-простое



2-дихотомічнае



3-перісцінае

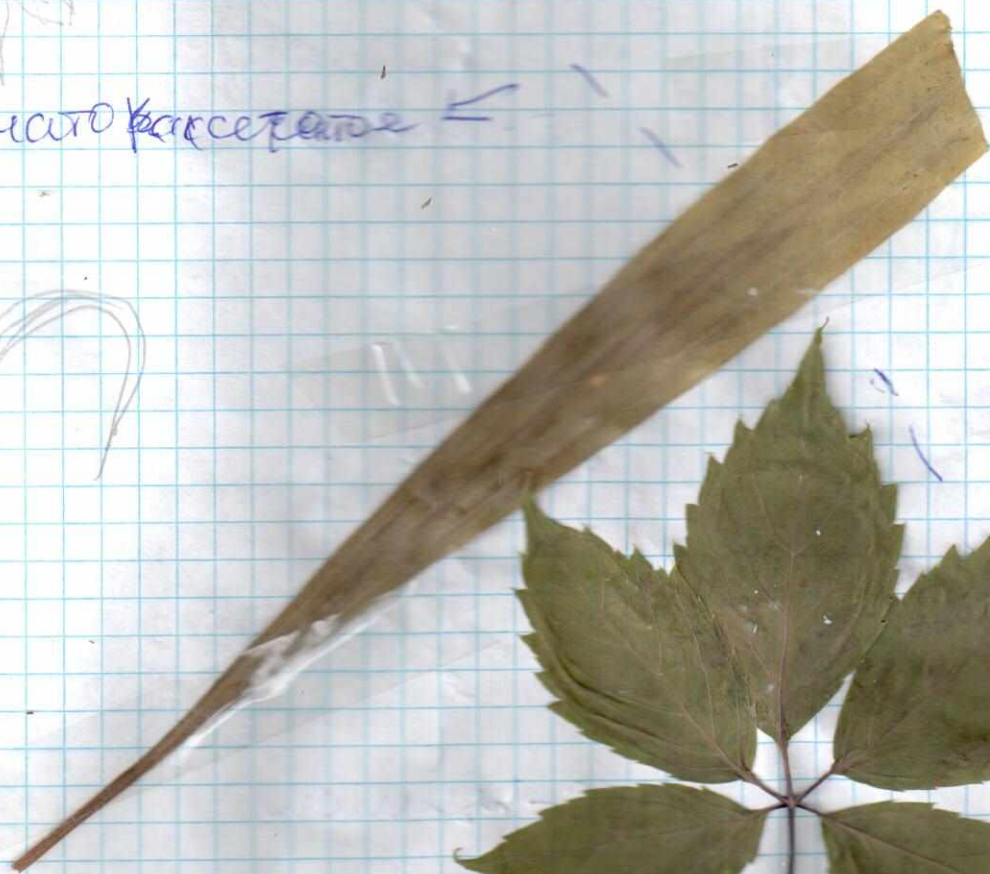


5-

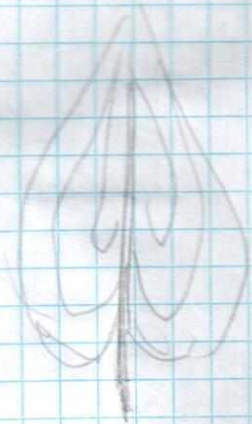
6-



1 - пальчатое рассеченое ←



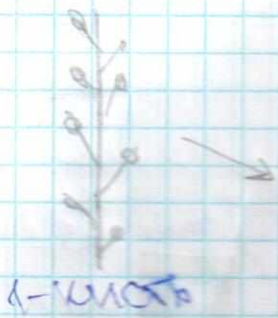
5 - параллельное



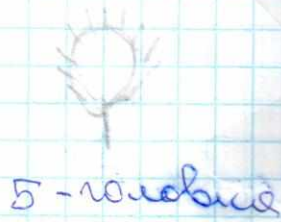
6 - эллиптическое



Примеры семейства сурбеница



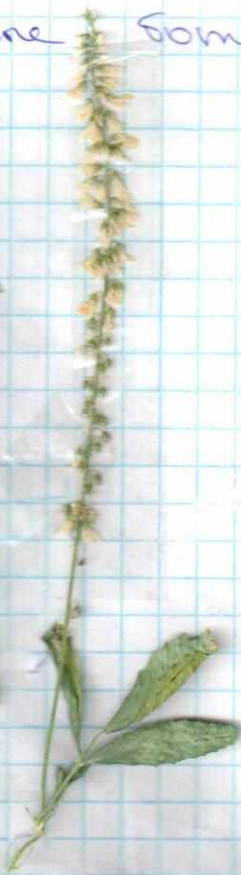
1-кнопка



5-коробка



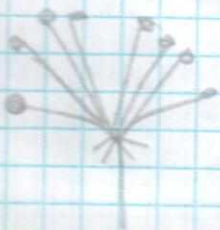
2-коробка



3-коробка



6-кумач



4-коробка



Монокарпное неса

1) Сухая листовая

2) Вскрывающийся

3) Сухая колючая

4) Сухая многолетняя

5) Многолетняя

6) Визуально

7) Деревянная



Описание сообщество

1. Малаяв Курган 48.44 мин. 38с. север. широта

44. 32. мин. 16с. вост. долгота

Возраст над ур-м моря 100м на малой вершине  
в верхней части склона

Рельеф - склон с-в. Западной возр-шудоме.  
почва - супесчаная;

Степень увлажнения - засушливый

Верхний ярус - домик скарбеница (дом)

2 ярус - тилчак, кобыль.  
(дом)

3 ярус - торшак трава / зрудина (дом.)  
микрокарповидная.

Кусты - чих, шмидтши.

Лесная - цветет

Травянистая - ст. вегетации

Суккулентная - все яруса

Средняя - барбарис, смородина

Средняя: тилчак, домик.

Средняя - высокая полевая степь

3 ярус 32 мин 48с. сев. ш.

44 мин 32с. вост.

Возраст над ур. моря - 100 м

700 м с-в. на карбоцентри

Возраст над ур. моря 2 ярус: полевая, торшак,

микрокарповидная.

широты

полюс - 2 ерус (полюс, или с восточной стороны)  
Крутые холмы - восточная часть  
мозерно - серовато

наб верши

Левый холм - верх ер - долина рек, холмы  
ер. ер - поперек холмов, а в стороне  
прутосеверной

ские

миз. ер - поперек северной  
канальной.

(дом)

Бесчаш. - вер. ер - долина, холмы  
мозерно

ер. ер - бесчашечки восточной  
полюс, мозерно, канальная  
интервалы

миз. ер - миз

3) 48 - 38 миз. 16 с. ер.

48 - 34 миз 5 с. в г.

Восток над морем 6 м

Восточный холм

то

Верхний ерус - 240 (дом)

Втор ер - без марки, или татар

Восточный холм

3 - ну старшие горы холмы

Травянистый ерус: купена рек. "Кран"

Дурманов, на степи.

редкой,

Все ерус - миз, миз

④ Краснослободск — 4 урбава  
Балочная структура не типична равнин-  
ной степи. Присутствуют порезанные  
возы (туманы)

Место нахождения: близ Краснослободск  
Яр. степи: доп. вид - дуб черешчатый  
попелуха / черныш

дуб - пох сербристый, аморану  
изетар. шиповник содаки  
боярышник, шиповник белая / черн.  
В траве яр- ~~белый~~ - попокорники  
волынки, попопки полевые  
цикорий обыкновенный.

чирок - типичный обыкновенный,  
соловьиный трава на городской  
земле обыкновенный.

липа - дуба и пшеница, и полев.  
орех пшеница, полевая австрийская  
Знаки - амантис, корнер без  
Внутри - высок полевых, полевых  
дуб полевых  
Корова изетарникова - завод. много  
Знаки - бремена отпущены  
Роско - кофеновое, не заселенное

# ГЕРБАРНАЯ тетрадь.



① Тысячелестник  
благородный

*Achillea nobilis*

Одиген - И. Вешняков

Юридик - Д. Вудомин

Синей стило - Астуров

Род - Тысячелестник

Вид - Т. благородный

- Рудеральное;

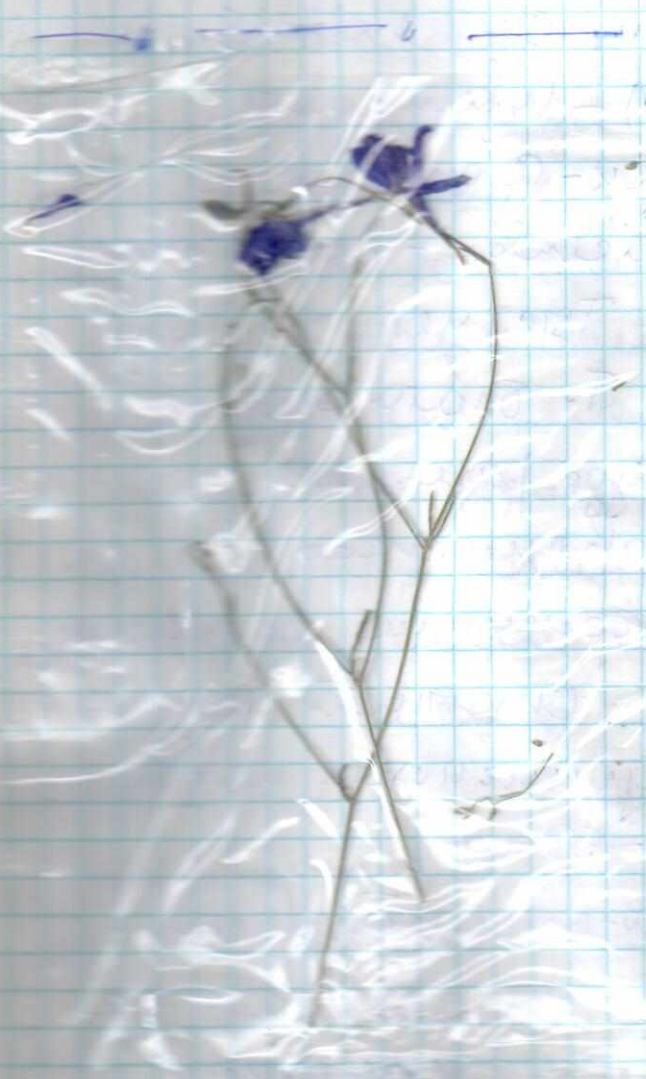
- Травянистое

многолетнее растение,

- Мокно почти в тени, светлой зоне.
- На светлых местах и сухих песчаных почвах
- Высота достигает 20-50 см

Стебель: прямой, серовато-зеленый. Листья многократно раздельные на ланцетовидные доли, в нижней части на коротких черешках до 4 см длиной, верхние - сидячие, меньших размеров. Корневая система с ползучим разветвленным стержневым корневищем. Соцветие метелка, много численное. Корзинки собранное в зонтик по верхушке стебля. краевые цветки: 1400 15 Т0 П3  
Трубоччатые \* 400 15 Т5 П4

Флор - семянка, длиной 1,5-2 мм  
 продольоватая, обратно яйцевидная  
 мажорная без колючка



② Шибкоость  
полевая  
**Consolida regalis**  
 S. F. Gray

Сингел - Шибковское  
 класс - Шибковское  
 Семейство - Шибковское  
 Род - Сокирки  
 Вид - Сокирки полевые  
 - <sup>серотина</sup> Рудеральное  
 - Дрионетное  
 травянистое растение  
 сорняк, растущий  
 в посевах, на валенах  
 по обочинам дорог

Растет в виде сорняка озимых/  
 яровых посевах  
 - В высоту от 20-30 см Стебель прямо-  
 стоячий, в верхней части ветвистый,  
 голый. Листья очередные, травянисто-  
 рассеченные на линейные доли: 3-4 см

длиной, шириной  $\approx 2$  мм. Корень тонкий  
 вертикальный, ветвистый  
 Цветки обоеполые, симметричные,  
 располагаются в пазухах краевых  
 листьев при ветвлении, zigzag-  
 ные. Чашечка из 5 лепестковидных  
 короткочашечных чашелистиков,  
 верхний из которых снабжен почти  
 слегка возвышающимся шпорцем.  
 Венчик представлен 2 сростн-лепест.  
 Плод - листовка, длиной 1-1,5 см.  
 Семена яйцевидные.



③ Донник Белый  
*Melilotus albus*

Отеч.-Цветковые

Класс - Двудольное

Семейство - Бобовые

Род - Донник

Вид - Донник белый

- Одно-двулетнее травя-  
нистое растение

- Рудеральное

- Растет по обочинам,  
решкам кобнам, сырым лугам,  
сорным местам



Высота до 1,5 м. Стебель крепкий  
 прямостоячий, в верхней части  
 ребристый. Листья сплюснато-троячато  
 продольнорасположены — наметными жесточе-  
 ками в широким прилистником  
 Цветки белые, двухстороннесиммет-  
 ричные, лепестки белое, лепесточков 10 штук  
 собраны по 40-80 в узкие длинные  
 колосовидные кисти. Соцветия  
 раскрывающиеся, позднее черно-бурые,  
 с 1-2 семенами



④ Желтушник раскидистый  
*Erysimum canescens*  
 Roth

Орган- Цветочное  
 Коре- Двухстороннее  
 Срединно- Канцетное  
 Рес- Метнушкин  
 Рес- Метнушкин раскидистый  
 - Растет на каменистых травя-

нистых местах степей, в  
 степных оврагах, в долине и  
 в долине долины, на сухих лугах,  
 обочинах дорог. Растет небольшими групп-

расти, не образуя зарослей.

Высота может достигать до 90 см.

Обыкновенное травянистое растение, покрытое двуконическими волосками с прищипью трехконечных на нижней стороне листьев. Главной корень 7-18 см длиной, слабо разветвленной, с мочковатыми боковыми корнями. Листья цельные, иногда с одной / двумя парами рассеченных коротких зубчиков, в очертании ланцетно-линейное, остроконечное.

Прикорневые листья на заметных черешках, средние и мелкие - почти сидячие, с мутовками мелких листьев в пазухах.

Соцветие с тремя - шестью веточками, к плодоношению заметно удлиняется.

Стручки 4-угольные, с семенем 30-55 мм длиной покрытого мутовками двуконическими волосками.

листья  
раба-

рах,  
груп-

5

Набник Полевой

*Filago arvensis*

Сингон-Цветковые

Класс-Двудольные

Семейство-Астровые

Род-Набник

Вид-Н. полевой

- Рудеральное

- Однолетнее травянистое

растение, ветвистое в етеях, в борях, на песках, на паровых полях

- 10-40 см высотой. Стебель одиночный, простой или с 1-2 узлами в самом основании

ветвистый. Листья очередные

10-20 длиной, 1-4 шириной, с

узловатых го-лико-нацветных

листьев и оснований широкие, цельнокрайные

узловатые, с обеих сторон

узловатые. Корзинки мелкие, многочисленные

на стебле-ветвях-листьях, бледно-коричневые

преимущественно в вершине, 0,8-1 мм

длиной и 0,2-0,3 мм шириной, в основании

листьев мелкие, у внутренних - зернисто-породовые. Хохолок из 10-12 белых цветков



6

Лагуши майский

*Convallaria majalis*

Орден - Цветковое

Класс - Двудольные

Семейство - Стариковые

Род - Лагуши

Вид - Л. майский

- Растет в лесах

смешанных, на опушках и полянах. Особенно хорошо

развивается в тенистых местах.

не богатой почве при хорошем увлажнении и нейтральной р-щ.

Лагуши майский многолетнее травянистое растение высотой 15-20 см. От корневища отходит 2 ризомы 1-3 листа. длиной 20 см и тонкая субстронная стрелка. Листья

целые широколанцетовидные, заостренные прикорневые листья. Цветки похожи

на маленькие шаровидные колокольчики. Цветочная стебель безлиственный

Формула цветка  $\text{♀} * P(3+3) A(3+3) \underline{G(3)}$

Блюд - оранжево-красная шаровидная ягода, содержащая по 2-3 шаровидных семени.



⑦ Клевер луговой *Trifolium pratense* L.

Органы - Цветковые  
Класс - Двудольное  
Семейство - Бобовые  
Род - Клевер  
Вид - К. луговой

Обитает по умеренно влажным  
почвам и суходольным лугам,  
полям, опушках.

Многолетнее травянистое  
растение высотой 15-55 см.

Стебель приподнимающийся /прямостоячий  
Верхушечное листовое расположение, листья  
трехлопастные с широкоэллиптическим  
лобовидным долей, листочки по  
краям цельные, с неясными ресничками  
по краям. Корень стержневой, вет-  
вистой, часто с клубеньками  
азотфиксирующей бактерией. Цветки  
крупные, белое-розовое, собраны  
в головчатые соцветия. Соцветие голов-  
чатое, шаровидное, сидит на  
ножке. Лист - эллиптический, двоякоперистый,  
об;

⑧



кор  
ст  
до  
л  
кан  
два  
на  
но  
оде  
ко  
\*

8

Вьюнок полевой

*Convolvulus arvensis*

Царство - Растения

Отдел - Цветковые

Класс - Двудольные

Семейство - Вьюнковые

Род - Вьюнок

Вид - В. полевой

Многолетнее травянистое

растение. Обитает на

окраинных территориях

и является обычным

сорняком (ветополок)

Вместе с вьюнком съедобен

и ползучий ветвистый

корневище. Плоды, мякоть, вьюнковые

стебель в сечении трапециевидной

длина достигает в длину, иногда более

1 м. Листья сверху голые, узкие

ланцетовидные, у основания имеются

два острые поперечные разрезающиеся

на стебле по спирали. Цветки трубчатые

коронковидные диаметром около 1 см

оттенки, обычно белоснежные / розовые

и

\* К Б С Б А Б Г

9) Коробейник восточный

Verbasicum

Order - Устьковые

Класс - двудольные

Семейство - Коробейниковые

Род - Коробейник

Вид - К. восточный

Двудольное травянистое растение

Листья супротивные, большей частью членикообразно расположенные по спирали, часто покрыты пушицей, покрывающей их как войлоком

У некоторых видов обволакивающая пушица. Цветки пятилепестные, не совсем правильные

Венчик правильные, трубка

трубки венчика или чашки

трубка венчика или чашки

Род - малочисленный кароведная

двудольное кароведная

содержащая многочисленные

мелкие цветы, обычно с пятью

почеревыми лепестками

10) Полынь Аберушская

*Artemisia austriaca*

Другое название

Класс - Двудольное

Семейство - Астровые

Род - Полынь

Вид - П. аберушская

Растение с приятным

запахом до 10-15 см высотой

ветвящиеся в верхней части.

Формирует дерновинки в почвах.

Сухое растение. Листья иногда

перисторассеченные на узкие линей-

ные доли, нижние листья поперечные,

средние и верхние - сердцевидные, в основа-

нии с зубцами, корзинки одиночные

на коротких цветоносах в широком

цилиндрическом соцветии.

Обертка двурядная: наружная

листья опушенные, линейные, внутренняя -

листья, эллиптические. Цветки

трубчатые, средние обоевые

краевые пестичные.

Плоды - семени обратнояйцевидные

с коротким



11) Девясил британский  
*Thula britannica*

Антен - Увенниковы  
Класс - Обуховские  
Семейства - Астровые

Род - Девясил  
Вид - Д. британский

Многолетнее травянистое  
растение. растет по  
берегам рек, на влажных  
лугах и устьях  
Стебель прямой.

Цветы одиночные, чашокры-  
лые - мелкозубчатые; чашели-  
стик суженные; лепестки - с  
сердцевидным выемом  
сильно охватывающим  
основание.  
Увенки - образуют  
плотные головки, со-  
браны в цимбу  
плотной оболочкой из  
линейно-ланцетных  
заостренных  
листочков  
Лист - трехлопастное  
семя, состоящее  
из одного ряда  
широколанцетных  
волосков

12) Душарник пятилопастный

*Leonurus quinquelobatus*

Суреп-Кветкович

Класс - Двудольные

Семейство - Девясильниковые

Род - Душарник

Вид - Д. пятилопастный

Многолетнее травянистое

растение с деревянистым

корневищем. Стебли про-

стоющие (25-100 см)

четырёхгранные, как и все

растение опушённое короткими

или длинными оттопырен-

ными волосками. Листья

супротивные, перепончатые, в

середине округло-яйцевидные почти до

середины пяти-семи пальчатораздельные.

Листья неравномерные, сросшиеся

в узких колосках собраны на

вершинах побегов. образуют по кони-

цебле густое перевисающее колосовидное

цветение. Плод - ценобий, дробится при

зрелости из 4х равномерных орешкообраз-

ных частей (орешков)





Полынь горькая

Artemisia absinthium

Синдр. - Цветковая

Класс - Двудольное

Семейство - Астровые

Род - Полынь

Вид - П. горькая

Растет на залежах и полевых

межах, вдоль дорог, около домов,

на засоренных участках; Предпочитает

умеренное увлажнение и богатые

почвы с нейтральной р-ей.

Многолетняя травянистая растение

высоте растения 50-200 см, не редко

растет как полукустарник, со стержневой

ветвистый корень и прямо стоящими побегами

в серебристо-беломом опушении. Стебли прямые

слабо ребристые. В верхней части ветвистые, в

основании перед ветвистостью укороченные

бесплодные побеги. Нижние листья крупные

длинночерешковые, двоякоперистые - трижды перисто-

рассеченные, средние - короткочерешковые,

двоякоперистые - рассеченные, верхние - сиде-

вые. Листья трубчатые, краевые - нежные

средние - жесткие, корзинки шаровидные

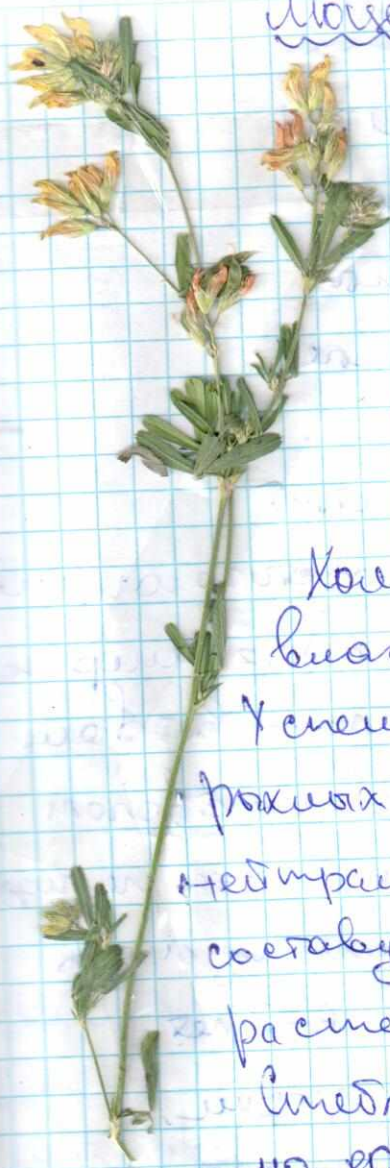
собранные в веточки. Основание листка

плод - заостренная семка около

1 мм длиной продолговато-яйцевидная

на верхушке сощурившаяся, семя волнистой

поверхности.



Люцерна серповидная

*Medicago falcata*

Орген - Цветковые

Класс - Двудольные

Семейство - Бобовые

Род - Люцерна

Вид - 1. серповидная

Холодоустойчивое растение,  
выносливое, устойчиво к засухе  
Успешно растет на мерзлотах,  
рыхлых, водопроницаемых, слабокислых и  
нейтральных почвах различных полей  
составу. Многолетнее травянистое  
растение. Корневая система - корневик  
Стебли многоклеточные весперные  
40-80 см высотой с надземными  
листочками обратносерповидные. Цветочные  
кисти свисающие, голые, на коротких  
ножках. Прилистники треугольно-широ-  
овидные, ресчатые, зубчатые, при основании  
зубчатые - 2-4 зубчатые кисти превращаются  
в шель. Верхние листочки 10-12 мм длиной.  
Бобы удлиненнообразные закрученные



ДРБ черешчатый

*Quercus robur* L.

Дюден-Кветковское

Класс - Двудольные

Семейство - Буковые

Род - Дуб

Вид - Д. черешчатый

Крупное дерево достигающее в высоту 30-40 м образ широкую листоватую крону. Лишь в редких

дерево с огромной кроной и мажущим цветом  
вет в толщину может достигать всего периде  
жизни. Корневая система состоит из очень  
длинного стержневого корня, с 6-8 лет  
начинают разветвляться боковые корни.  
Крона шатровидная, асимметричная, рас-  
ширяется с кретином ветвей. Кора  
темно-серая, черноватая, шелуха. У  
молодых Д. серая, гладкая. На 20-30 году  
на коре образуется глубокие трещины  
белые, слабо-темно-коричневые 5 мм длиной  
и 4 мм шириной, боковые мелкие  
и отслаивающиеся, ткань многоклеточная,  
округлая, дуги, концы, и лишь в  
вершине округлая или слабо заостренная  
материалом также округлая



Бессмертник (Ваша нечаянка)

многолетник

*Helichrysum plicatum*

Синдрем - Ибемное

Класс - Обидное

Семейство Астровое

Род: Ваши

Вид: Бессмертник

сладчайший

Многолетнее травянистое  
растение. Произрастает на  
опушках горных редколесий  
на сухих, горно степных и

каменистых склонах. Стержневая

корень толщиной 2-5 мм деревянистая,

ветвистая многолетнее

разветвление, заканчивающиеся короткими

членистыми стеблями. Ветвистые стебли длиной

20-30 см прямостоячие или восходящие

лишь бородавчатые, нередко красноват окраски

листья линейные/ланцетные, на верш.

приспущенные. Край листьев завернут кверху

Флод - шарик, продолговатая, с темной

линейкой до 1,5 мм с хохломой из мелких

хвостиком желтоватой волосков



Клюковник мусорный

Lepidium rupestris

Ойген-Цветкович

Класс - Двудольная

Семейство - Капустные

Род - Клюковник

Вид - К. мусорный

Рудеральное растение

(мусорное) и доминантное

встречается на засоленных почвах

в степной зоне. Однолетнее травя-

нистое растение. 10-25-см высотой

Единственный густо разветвленный

представляет собой

короткими цилиндрическими волосками

листья первого порядка перисто-

рассеченные, доли линейные, с цельными

краями; верхние узколинейные цельные

листья. Стержневая корневая система

цветки мелкие, собраны в верхушечную

зонтичную кисть

плоды - стручки 2-2,5 мм длиной

широко открытые с клиновидным

основанием и выемчатой верхушкой

Вейник наземный

*Calamagrostis epigejos*

Олден - Цвешковое

Клос - овальное

Семейство - Злаки

Род - Вейник

Вид - В. наземный

Многолетнее травя-

нистое растение

Растение 80-150 см в высоту

с длинными ползучим  
корневищем. Стебель прямо-  
стоячий.

Листья клубовато-

серовато-зеленые

Цвешки мелкие, невз-

ражные, собраные в

крупные соцветия

длиной до 20 см.

Заселяет холмистые и смешан-  
ные леса





Шиповник собачий  
Rosa canina



Цвета - Цветное

Крас - Обусловное

Семейство - Розовые

Вид - Шиповник

Вид - Ш. Собачий

Растет в разреженных  
лесах, на полянах

Безлесных кустарников

и травянистых склонах

Шиповник собачий -

метелчатый кустарник высотой  
от 1,5 до 2,5 м. Побеги голые, дуговидно  
изогнутое, реже почти прямые. Кора  
зеленая. Листва редкие, серповидные с  
коротким основанием, а боков стелют на  
м. стеблях почти прямые. Листья - ланцетно-  
эллиптические по верхушке заострен  
листья узкий прилистник.

Цветки - одиночные, собраны по 3-5 в  
верхушечные щитковидные соцветия

Ф: ♂ \* 4565 \* 600

Плоды - шаровидные и колючие, оранжево-  
красные снаружи содержат семена



Лена Сердцевидная  
~~Тилиа~~  
 Tilia cordata

Округ - И. Венковское  
 Класе - Двудольное  
 Семейство - Мароховое  
 Род - Тилиа

Вид - Л. сердцевидная

Метельчатое дерево 20-30 м  
 в высоту с шатровидной кроной  
 кора темная на старых  
 деревьях бороздчатая,  
 листья очередные.

Сердцевидное, длинночерешковое, зубча-  
 тое, с оттянутой заостренной верхуш-  
 кой, сверху зеленое, снизу сизоватое  
 Цветки правильные обоеполые, с  
 двойным околоцветием 5-1,5 см  
 в диаметре, собраны в повислые  
 щитовидные соцветия по 3-11 шт.  
 при созревании имеют продолговатый  
 желто-зеленоватый прицветник.

Ф: ♂ \* (C<sub>5</sub> C<sub>5</sub> A<sub>5</sub> + (5) + (5) G<sub>5</sub>)

Плод - шаровидный, опушенный пятиклеточный,  
 с 1-2 двусемянными орешками

~~Амброзия~~

Циклахена (116) дурнишник-

кошачья трава

Cyclachena

xanthifolia Fresen.

Отряд - Целебной

Класс - Общественная

Семейство - Астровые

Род -

Вид -



Широко распространенное растение распространено по всей территории. Засоряет овощные и полевые пропашные культуры, растет в садах, вдоль дорог и железных дорог. Стебель приподнятый. Корневая система стержневая. Листья черешковые, супротивные, яйцевидные, по краю зубчатопильчатые, сверху шероховатые, покрытые мелкими волосками. Снизу сероватые от короткой опушки.

Цветение - колосовидное метелкообразное, в котором собраны многочисленные мелкие корзинки.

Крестовник Якова  
Senecio jacobaeae L.



Анжен - Цвирковне

Крас - Овручине

Семецко - Сивинице

Рог - Крестовин

Вуг - К. Якова

Обыкновенное ~~растение~~ многолетнее  
растение с корот-  
ким, ветвистым корне-  
вищем. Стебель высотой

20-100 см. ребристый, прямой, простой.  
Верху ветвистый. Прикорневые листья  
собираются в розетку. Стебельные листья  
длинночерешковые, продолговатого-эллип-  
совидные. Соцветие цимнобийно-  
метельчатое с многочисленными  
корзинками.

Растет на сухих лугах, полях,  
степях и кочках. Обитает в травостое  
лугов содружества. Растет на  
разных почвах.

Повилиха лыкая

*Cuscuta epilinum Weiche*

Сингел - Цвентковски

Класе - Звурданиче

Семејство - Вьюнковые

Род - Повилиха



Паразитическое растение

Она не имеет корней и

листьев. Стебель

нитевидный / шнуровидный, желтово-

белый. Повилиха обвивается вокруг

растения-хозяина, внедряется в его

ткань и питается соками его

Цветки - мелкие 2-7 мм. Белого /

розового цвета. Собираются в шаровид-

ные соцветия. Плод - коробочка с

4 семенами. Семена - округлой неправил.

формы, с двумя тусклыми сторонами

Поверхность шершавая, зубчатая.

Горис птичий



Polygonum aviculare

Введен. Шенников

Класс - двудольные

Семейство - Гречишные

Род - Горис

Вид - Г. птичий

- Однолетнее травянистое

растение высотой 10-100 см

Растет по влажным

полям, пустырям, берегам

рек... на засоренных

местах около жилья.

Растение - космополит. Приурочено к

хорошо освещенным местонахождениям

Стебель сильно разветвленный, простого

от основания ветвистый. Узлы бороздчатые

Корень стержневой, маловетвистый

Листья мелкие эллиптические, 1,5-5 см

длиной и 0,4-1,5 см шириной с короткими

характерными. Цепочкообразные

Цветки мелкие. Чашелистики цветков по

2-5 располагаются в пазухах листьев

Одноцветный простый, 5-членный

Формула:  $\text{♀} \times \text{P}^{\text{co}} \text{B} \text{A} \text{8} \cdot \text{G} \text{(3)}$

Плод - трехгранная орешка