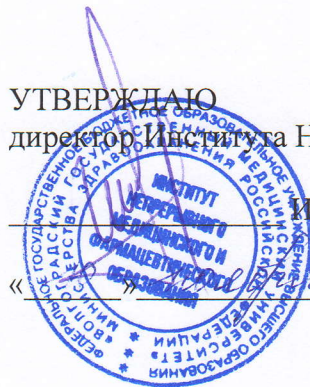


федеральное государственное
бюджетное образовательное
учреждение высшего образования
«Волгоградский государственный
медицинский университет»
Министерства здравоохранения
Российской Федерации

УТВЕРЖДАЮ
директор Института НМФО

И.Н. Шишиморов

«_____» _____ 2020.



**Дополнительная профессиональная программа
повышения квалификации.**

«Ревизия ранее запломбированных корневых каналов. Закрытие перфораций»

Кафедра стоматологии Института непрерывного медицинского и
фармацевтического образования.

Трудоемкость: 36 часа / 36 зачетных единиц.
Специальность основная: стоматология терапевтическая.
Смежные специальности: стоматология общей практики
Форма обучения: очная с ДОТ.

Волгоград, 2020 г


Разработчики программы:

№	Ф.И.О.	Должность	Ученая степень/ звание	Кафедра (полное название)
1.	Македонова Ю.А.	Заведующий кафедрой, доцент	д.м.н.	Стоматологии Института НМФО
2.	Гаврикова Л.М.	доцент	к.м.н.	Стоматологии Института НМФО

Программа дополнительного профессионального образования повышения квалификации «Ревизия запломбированных корневых каналов. Закрытие перфораций» 36 часов.

Рабочая программа обсуждена на заседании кафедры протокол № 4 от «22» октября 2020 года

Заведующий кафедрой стоматологии Института НМФО,
д.м.н., доцент

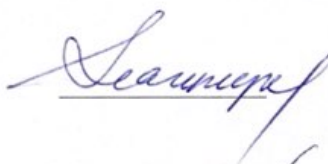


Ю.А.Македонова

Рецензент: профессор кафедры терапевтической стоматологии ФГБОУ ВО «ВолГМУ» Минздрава России, д.м.н Михальченко Валерий Федорович

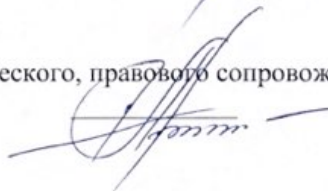
Рабочая программа согласована с учебно-методической комиссией Института НМФО ВолГМУ, протокол № 3 от 10 ноября 2020 года

Председатель УМК



О.В.Магницкая

Начальник управления учебно-методического, правового сопровождения и
производственной практики



О.Ю.Афанасьева

Рабочая программа утверждена на заседании Ученого совета Института НМФО протокол № от 10 ноября 2020 года

Секретарь
Ученого совета



Е.С Александрина

СОДЕРЖАНИЕ.	
Общая характеристика дополнительной профессиональной образовательной программы.	стр. 2
Цель программы.	стр. 2
Планируемые результаты обучения.	стр. 2
Учебный план.	стр. 6
Календарный учебный график.	стр. 6
Рабочая программа учебного модуля 1.	стр. 7
Организационно-педагогические условия.	стр. 11
Формы аттестации и оценочные материалы.	стр. 12
Материально-технические условия реализации программы.	стр. 13
Рабочая программа учебного модуля 2.	стр. 15
Организационно-педагогические условия.	стр.19
Формы аттестации и оценочные материалы.	стр.20
Материально-технические условия реализации программы.	стр.21

Общая характеристика дополнительной профессиональной образовательной программы повышения квалификации.

Дополнительная профессиональная образовательная программа повышения квалификации «Ревизия ранее запломбированных корневых каналов. Закрытие перфораций», реализуемая в ФГБОУ ВО ВолгГМУ Минздрава России, представляет собой комплект учебно-методических документов, определяющих содержание и методы реализации процесса обучения по специальности «Стоматология терапевтическая» (смежная специальность: стоматология общей практик), разработанный и утверждённый вузом с учётом:

- требований рынка труда;

- приказа Минобрнауки России от 26.08.2014 №1116 «Об утверждении федерального государственного образовательного стандарта высшего образования по специальности 31.08.73 Стоматология терапевтическая (уровень подготовки кадров высшей квалификации)»

-приказа Минздрава России от 08.10.2015 № 707н «Об утверждении Квалификационных требований к медицинским и фармацевтическим работникам с высшим образованием по направлению подготовки «Здравоохранение и медицинские науки».

Дополнительная профессиональная образовательная программа повышения квалификации «Ревизия ранее запломбированных корневых каналов. Закрытие перфораций», направлена на совершенствование у слушателей компетенций, позволяющих оказывать пациентам квалифицированную стоматологическую помощь; формирование готовности и способности к профессиональному, личностному и культурному самосовершенствованию, стремления к постоянному повышению своей квалификации.

Дополнительная профессиональная образовательная программа повышения квалификации «Ревизия ранее запломбированных корневых каналов. Закрытие перфораций», регламентирует цели, планируемые результаты обучения, учебный план, календарный учебный график, содержание рабочих программ, условия и технологии реализации образовательного процесса, оценку качества подготовки.

Цель программы.

Цель дополнительной профессиональной программы повышения квалификации врачей «Ревизия ранее запломбированных корневых каналов. Закрытие перфораций»: совершенствование компетенций, повышение профессионального уровня в рамках имеющейся квалификации, получение систематизированных теоретических знаний, умений и необходимых профессиональных навыков для своевременного выявления, диагностики и эндодонтического лечения при работе врачами-стоматологами-терапевтами.

Планируемые результаты обучения.

Планируемые результаты обучения вытекают из квалификационной характеристики врача специалиста (стоматолога-терапевта), который должен овладеть *следующими навыками*:

- Выполнение диагностических мероприятий в соответствии со стандартом медицинской помощи, клиническим рекомендациям (протоколам лечения).
- Постановка диагноза.
- Назначение лечения пациентам в соответствии со стандартом медицинской помощи, контроль его эффективности и безопасности.
- Получение информации от пациентов (их законных представителей.)
- Первичный осмотр пациента в соответствии с действующей методикой.
- Ведение медицинской документации в установленном порядке.
- Выполнение терапевтических стоматологических манипуляций.
- Планирование и анализ результатов своей работы.

- Пломбирование корневых каналов зубов
- Распломбирование корневых каналов эндодонтически леченных зубов
- **необходимыми умениями:**
- Проводить осмотра полости рта.
- Проводить инфильтрационное обезболивание.
- Проводить проводниковое обезболивание.
- Проводить методики профессиональной гигиены полости рта.
- Проводить комплексное лечение заболеваний пародонта.
- Оформлять медицинскую документацию.
- Индивидуально подбирать необходимый местный анестетик.
- Проводить эндодонтическую и медикаментозную обработку корневых каналов зубов
- Проводить распломбирование корневых каналов при патологии периодонта.
- Назначать медикаментозную терапию с учетом возраста и клинической картины заболевания.
- **необходимыми знаниями:**
- Стандарты медицинской помощи по заболеваниям.
- Клинические рекомендации (протоколы лечения) по вопросам оказания медицинской помощи.
- Диспансеризация пациентов с заболеваниями пародонта.

Требования к квалификации врача-стоматолога-терапевта: высшее образование - специалитет по специальности "Стоматология" и подготовка в ординатуре по специальности 31.08.73 "Стоматология терапевтическая" или подготовка в интернатуре и (или) ординатуре по одной из специальностей: "Стоматология терапевтическая", и профессиональная переподготовка по специальности "Стоматология терапевтическая".

Или высшее образование - специалитет по специальности "Стоматология" (для лиц, прошедших аккредитацию специалистов) и подготовка в ординатуре по специальности 31.08.73 "Стоматология терапевтическая".

А так же требования к квалификации врача-стоматолога по смежным специальностям: высшее образование - специалитет по специальности "Стоматология" и подготовка в ординатуре по специальности 31.08.72 «Стоматология общей практики», или подготовка в интернатуре и (или) ординатуре по специальности: "Стоматология общей практики" и профессиональная переподготовка по специальности «Стоматология общей практики».

Или высшее образование - специалитет по специальности "Стоматология" (для лиц, прошедших аккредитацию специалистов) и подготовка в ординатуре по специальности 31.08.72 «Стоматология общей практики».

Трудовые действия (функции):

Трудовая функция (профессиональная компетенция)	Трудовые действия	Необходимые умения	Необходимые знания
ПК-1	1 -обосновывать выбор	1 -проводить консуль-	1 -основные эта-

	<p>профилактических мероприятий и использование средств и методов гигиены полости рта;</p> <p>2 - владеть консервативными методами лечения основных стоматологических заболеваний.</p>	<p>тации пациентов по вопросам заболевания и проводимого лечения;</p> <p>2 - проводить беседы с пациентами по вопросам профилактики стоматологических заболеваний;</p> <p>3 - осуществлять профилактические и лечебные мероприятия стоматологического здоровья.</p>	<p>пы формирования зубочелюстной системы;</p> <p>2 - этиологию, патогенез, ведущие клинические проявления, методы диагностики, лабораторные показатели и исходы основных стоматологических заболеваний терапевтического профиля;</p> <p>4 - виды и показания к терапевтической стоматологической помощи;</p>
ПК-4	<p>1 – владеть методами ведения медицинской учетно-отчетной документации в медицинских учреждениях.</p>	<p>1 - анализировать и оценивать качество медицинской помощи населению, вести медицинскую документацию.</p>	<p>1 - типовую учетно-отчетную медицинскую документацию медицинских учреждений;</p>
ПК-5	<p>1- дифференциальной диагностикой основных заболеваний челюстно-лицевой области;</p> <p>2 - методикой сбора анамнеза, в том числе и аллергологического;</p> <p>3 - алгоритмом постановки предварительного клинического диагноза</p>	<p>1 - интерпретировать результаты оценки стоматологического статуса для постановки диагноза;</p> <p>2 - интерпретировать клинические признаки стоматологических заболеваний с учетом МКБ-10</p>	<p>1 - возрастные особенности строения челюстно-лицевой области.</p> <p>2 – основные и дополнительные методы диагностики основных стоматологических заболеваний;</p> <p>3 - этиологию, патогенез, ведущие клинические проявления основных стоматологических заболеваний,</p>
ПК-7	<p>1-владеть методами и принципами ведения консервативного лечения основных стомато-</p>	<p>1 -обосновать необходимость применения лекарственных препаратов при лечении сто-</p>	<p>1 - возрастные особенности строения ЧЛО пациентов</p>

	<p>логических заболеваний.</p> <p>2- оценить необходимость участия врачей смежных специальностей в комплексном лечении пациентов со стоматологической патологией.</p>	<p>матологических заболеваний</p> <p>2 - осуществлять профилактические и лечебные мероприятия с учетом степени тяжести заболевания, травмы и т.д.</p> <p>3 - оказать неотложную помощь больным с стоматологическими заболеваниями в острой стадии;</p> <p>4- планировать лечение пациентов с заболеваниями полости рта (кариес зубов и его осложнения, заболевания пародонта, слизистой оболочки полости рта).</p>	<p>стоматологического профиля.</p> <p>2 - общие закономерности патогенеза наиболее распространенных стоматологических заболеваний ;</p> <p>3 - этиологию, патогенез, ведущие клинические проявления, методы диагностики, лабораторные показатели и исходы основных заболеваний ЧЛЮ.</p> <p>4 - виды и показания к лечению стоматологических заболеваний</p>
--	---	--	---

Совершенствованию подлежат следующие компетенции:

В результате освоения программы дополнительного профессионального образования «Ревизия ранее запломбированных корневых каналов. Закрытие перфораций» врач-стоматолог-терапевт должен будет усовершенствовать профессиональные компетенции, включающие в себя:

- готовностью к абстрактному мышлению, анализу, синтезу (УК-1);

профилактическая деятельность:

- готовность к осуществлению комплекса мероприятий, направленных на сохранение и укрепление здоровья и включающих в себя формирование здорового образа жизни, предупреждение возникновения и (или) распространения заболеваний, их раннюю диагностику, выявление причин и условий их возникновения и развития, а также направленных на устранение вредного влияния на здоровье человека факторов среды его обитания (ПК-1);

- готовность к применению социально-гигиенических методик сбора и медико-статистического анализа информации о стоматологической заболеваемости (ПК-4);

диагностическая деятельность:

- готовность к определению у пациентов патологических состояний, симптомов, синдромов заболеваний, нозологических форм в соответствии с Международной статистической классификацией болезней и проблем, связанных со здоровьем (ПК-5);

лечебная деятельность:

- готовность к определению тактики ведения, ведению и лечению пациентов, нуждающихся в стоматологической помощи (ПК-7).

Учебный план.

№ п/п	Наименование разделов и дисциплин (модулей)*	Трудоём- кость в за- чётных единицах	В том числе			
			Лекции с ДОТ	Стажи- ровка	ОСК	Текущий контроль
1	Модуль 1. Ревизия ранее запломбированных корневых каналов.	15	6	9	-	тестирование
2	Модуль 2. Закрытие перфораций.	15	6	9	-	тестирование
	Итоговая аттестация	6				Тестирование, ситуационные задачи
Общий объем подготовки		36				

Календарный учебный график:

Периоды освоения	1 неделя
Понедельник	ДОТ
Вторник	ДОТ
Среда	С
Четверг	С
Пятница	С
Суббота	ИА
Воскресение	В

Сокращения: ДОТ – лекции с использованием дистанционных обучающих технологий, С – стажировка, ОСК – обучающий симуляционный курс, ИА – итоговая аттестация.

Рабочая программа модуля № 1.

Цель программы.

Качественная подготовка слушателей в соответствии с перечнем компетенций, необходимых для освоения дополнительной профессиональной программы повышения квалификации «Ревизия ранее запломбированных корневых каналов. Закрытие перфораций» модуль «Ревизия ранее запломбированных корневых каналов». Трудовая функция: назначение и проведение эндодонтического лечения депульпированных зубов с патологическими изменениями в периапикальных тканях взрослым пациентам, контроль эффективности и безопасности.

Планируемые результаты обучения

Планируемые результаты обучения:

- формирование теоретических знаний и практических навыков проведения эндодонтического лечения в депульпированных зубах с изменениями в периапикальной области;
- формирование теоретических знаний и практических навыков проведения распломбирования корневых каналов при периодонтитах;
- диспансеризация больных с заболеваниями периодонта;
- формирование теоретических знаний и практических навыков по принципам назначения медикаментозной терапии пациентам с заболеваниями периодонта.

Требования к квалификации врача-стоматолога-терапевта:

Высшее образование - специалитет по специальности "Стоматология" и подготовка в ординатуре по специальности 31.08.73 "Стоматология терапевтическая" или подготовка в интернатуре и (или) ординатуре по одной из специальностей: "Стоматология терапевтическая", и профессиональная переподготовка по специальности "Стоматология терапевтическая".

Или высшее образование - специалитет по специальности "Стоматология" (для лиц, прошедших аккредитацию специалистов) и подготовка в ординатуре по специальности 31.08.73 "Стоматология терапевтическая".

А так же требования к квалификации врача-стоматолога по смежным специальностям: высшее образование - специалитет по специальности "Стоматология" и подготовка в ординатуре по специальности 31.08.72 «Стоматология общей практики», или подготовка в интернатуре и (или) ординатуре по специальности "Стоматология общей практики", и профессиональная переподготовка по специальности «Стоматология общей практики».

Или высшее образование - специалитет по специальности "Стоматология" (для лиц, прошедших аккредитацию специалистов) и подготовка в ординатуре по специальности 31.08.72 «Стоматология общей практики».

Трудовые действия (функции):

Трудовая функция (профессиональная компетенция)	Трудовые действия	Необходимые умения	Необходимые знания
ПК-1	1 -обосновывать выбор	1 -проводить консуль-	1 -основные этапы

	<p>профилактических мероприятий и использование средств и методов гигиены полости рта;</p> <p>2 - владеть консервативными методами лечения основных стоматологических заболеваний.</p>	<p>тации пациентов по вопросам заболевания и проводимого лечения;</p> <p>2 - проводить беседы с пациентами по вопросам профилактики стоматологических заболеваний;</p> <p>3 - осуществлять профилактические и лечебные мероприятия стоматологического здоровья.</p>	<p>формирования зубочелюстной системы;</p> <p>2 - этиологию, патогенез, ведущие клинические проявления, методы диагностики, лабораторные показатели и исходы основных стоматологических заболеваний терапевтического профиля;</p> <p>4 - виды и показания к терапевтической стоматологической помощи;</p>
ПК-4	<p>1 – владеть методами ведения медицинской учетно-отчетной документации в медицинских учреждениях.</p>	<p>1 - анализировать и оценивать качество медицинской помощи населению, вести медицинскую документацию.</p>	<p>1 - типовую учетно-отчетную медицинскую документацию медицинских учреждений;</p> <p>2 - экспертизу временной и стойкой трудоспособности.</p>
ПК-5	<p>1- дифференциальной диагностикой основных заболеваний челюстно-лицевой области;</p> <p>2 - методикой сбора анамнеза, в том числе и аллергологического;</p> <p>3 - алгоритмом постановки предварительного клинического диагноза</p>	<p>1 - интерпретировать результаты оценки стоматологического статуса для постановки диагноза;</p> <p>2 - интерпретировать клинические признаки стоматологических заболеваний с учетом МКБ-10</p>	<p>1 - возрастные особенности строения челюстно-лицевой области.</p> <p>2 – основные и дополнительные методы диагностики основных стоматологических заболеваний;</p> <p>3 - этиологию, патогенез, ведущие клинические проявления основных стоматологических заболеваний,</p>
ПК-7	<p>1-владеть методами и принципами ведения консервативного лечения основных стоматологических заболеваний.</p> <p>2- оценить необходи-</p>	<p>1 -обосновать необходимость применения лекарственных препаратов при лечении стоматологических заболеваний</p> <p>2 - осуществлять про-</p>	<p>1 - возрастные особенности строения ЧЛО пациентов стоматологического профиля.</p> <p>2 - общие</p>

	<p>мость участия врачей смежных специальностей в комплексном лечении пациентов со стоматологической патологией.</p>	<p>филактические и лечебные мероприятия с учетом степени тяжести заболевания, травмы и т.д. 3 - оказать неотложную помощь больным с стоматологическими заболеваниями в острой стадии; 4- планировать лечение пациентов с заболеваниями полости рта (кариес зубов и его осложнения, заболевания пародонта, слизистой оболочки полости рта).</p>	<p>закономерности патогенеза наиболее распространенных стоматологических заболеваний; 3 - этиологию, патогенез, ведущие клинические проявления, методы диагностики, лабораторные показатели и исходы основных заболеваний ЧЛЮ. 4 - виды и показания к лечению стоматологических заболеваний</p>
--	---	--	---

Совершенствованию подлежат следующие компетенции:

- готовностью к абстрактному мышлению, анализу, синтезу (УК-1);

профилактическая деятельность:

- готовность к осуществлению комплекса мероприятий, направленных на сохранение и укрепление здоровья и включающих в себя формирование здорового образа жизни, предупреждение возникновения и (или) распространения заболеваний, их раннюю диагностику, выявление причин и условий их возникновения и развития, а также направленных на устранение вредного влияния на здоровье человека факторов среды его обитания (ПК-1);

- готовность к применению социально-гигиенических методик сбора и медикостатистического анализа информации о стоматологической заболеваемости (ПК-4);

диагностическая деятельность:

- готовность к определению у пациентов патологических состояний, симптомов, синдромов заболеваний, нозологических форм в соответствии с Международной статистической классификацией болезней и проблем, связанных со здоровьем (ПК-5);

лечебная деятельность:

- готовность к определению тактики ведения, ведению и лечению пациентов, нуждающихся в стоматологической помощи (ПК-7).

-

Учебный план.

№	Наименование модуля	Всего часов	В том числе			Форма текущего контроля	Формируемые компетенции	
			Лекция с ДОТ	ОСК	стажировка		УК	ПК
1	«Ревизия ранее запломбированных корневых»	15	6	-	9	тест	УК-1	ПК-1,4,5,7

каналов»							
----------	--	--	--	--	--	--	--

Тематический план модуля №1.

№ п/п	Тема лекции	Количество часов	
		Ауд	Лекция с ДОТ
1.	Общие причины прогрессивного развития перирадикулярной патологии после эндодонтического лечения	-	2
2	Консервативная ревизия: удаление из канала пломбировочного материала	-	2
3.	Извлечение штифтов, фрагментов сломанных инструментов	-	2

Учебно-методическое и информационное обеспечение дисциплины.

Основная литература:

1. Клиническая стоматология [Текст] : учебник для студентов по направлению подготовки "Стоматология" / В. Н. Трезубов [и др.] ; под ред. В. Н. Трезубова, С. Д. Арутюнова. - М. : Практическая медицина, 2015. – 787, [1] с. : ил., цв. Ил.
2. Боровский Е. В. Терапевтическая стоматология [Текст] : учебник для студентов мед. вузов / Боровский Е. В., Иванов В. С., Банченко Г. В. и др. ; под ред. Е. В. Боровского . - М. : МИА , 2011 . - 798 с. : ил., цв. ил.
3. Максимовский Ю. М. Терапевтическая стоматология [Электронный ресурс] : рук. к практ. занятиям / Максимовский Ю. М., Митронин А. В. ; М-во образования и науки РФ. - М. : ГЭОТАР-Медиа, 2011 . - 423, [9] с. - Режим доступа: <http://www.studentlibrary.ru>
4. Терапевтическая стоматология. Болезни зубов. В 3 ч. Ч. 1. [Электронный ресурс] : учебник / под ред. Е.А. Волкова, О.О. Янушевича - М. : ГЭОТАР-Медиа, 2015. - Режим доступа: <http://www.studentlibrary.ru/book/ISBN9785970433393.html>

Дополнительная литература

1. Диагностика и дифференциальная диагностика кариеса зубов и его осложнений [Текст] : учеб. пособие для студентов II - V курсов стоматол. фак. - 060201 - Стоматология ; ГБОУ ВПО ВолгГМУ Минздрава РФ, Каф. терапевт. стоматологии ; [сост. : Л. И. Рукавишникова и др.]; под ред. И. В. Фирсовой, В. Ф. Михальченко. - Изд. 2-е, перераб. и доп. . - Волгоград : [Мега-Принт] , 2013 . - 120, [2] с. : ил.
2. Николаев А. И. Практическая терапевтическая стоматология [Текст] : учеб. пособие по спец. 060105.65 "Стоматология" дисциплины "Терапевт. стоматология" / А. И. Николаев, Л. М. Цепов. - 9-е изд. - М. : МЕДпресс-информ, 2016. – 924.
3. Макеева И. М. Восстановление зубов светоотверждаемыми композитными материалами [Текст] : практ. рук. для врачей стоматологов-терапевтов / Макеева И. М., Николаев А. И. . - М. : МЕДпресс-информ , 2011 . - 368 с. : ил. . - Библиогр. : с. 365.
4. Терапевтическая стоматология [Текст] : нац. рук. / под ред. Л. А. Дмитриевой, Ю. М. Максимовского. - М. : ГЭОТАР-Медиа , 2009 . - 911с. : ил. + 1 CD-ROM . - Национальные руководства

Интернет-ресурсы, рекомендованные для самостоятельной подготовки и как дополнительный источник информации.

- www.elibrary.ru – научная электронная библиотека
- www.e-stomatology.ru - официальный сайт Стоматологической ассоциации России (СТАР)
- www.volgmed.ru - сайт Волгоградского государственного медицинского университета

- <http://library.volgmed.ru/Marc> - электронный каталог библиотеки ВолгГМУ
- www.mma.ru - сайт Первого Московского государственного медицинского университета им. И. М. Сеченова
- <http://www.studentlibrary.ru> - электронная библиотечная система «Консультант студента»
- <http://www.studmedlib.ru> – консультант студента
- информационно-поисковая база Medline
- www.stom.ru - текущие события в России и за рубежом, научные статьи ведущих специалистов, обзор литературы.
- www.web-4-u.ru/stomatinfo - электронные книги по стоматологии.
- www.stomatlife.ru - справочно- информационный ресурс по стоматологии и медицине.
- www.edentworld.ru - информация о периодических изданиях, событиях в стоматологическом мире в России и за рубежом, научные статьи по различным направлениям стоматологии.
- www.dentalsite.ru - профессионалам о стоматологии.
- www.stomatolog.ru - книги, журналы, газеты, оборудование, инструмент, английский язык, работа для стоматолога.
- www.webmedinfo.ru/library/stomatologiya - на сайте представлены книги по стоматологии для бесплатного скачивания.
- www.dental-revue.ru - информационный стоматологический сайт, статьи по разным разделам стоматологии, дискуссии.
- www.volgostom.ru - для профессионального общения врачей – стоматологов.

Организационно – педагогические условия реализации программы.

При реализации программы дополнительного профессионального образования повышения квалификации применяется вариант дискретного обучения с поэтапным освоением отдельных учебных модулей в порядке, установленном дополнительной профессиональной программой и расписанием занятий.

Реализация программы дополнительного профессионального образования повышения квалификации предусматривает использование дистанционных образовательных технологий (ДОТ), применяемых преимущественно для преподавания теоретических разделов учебных модулей, а также для текущего контроля и итоговой аттестации по модулям, применяемых с использованием синхронной и асинхронной формы проведения занятий.

Организационное и методическое взаимодействие обучающихся с педагогическими работниками может осуществляться с применением ДОТ (с использованием ресурсов системы Moodle, посредством электронной почты и т.п.), а также путем непосредственного контакта обучающихся с преподавателями при использовании традиционных форм обучения.

При реализации программы дополнительного профессионального образования повышения квалификации с использованием ДОТ местом осуществления образовательной деятельности является место нахождения Университета независимо от места нахождения обучающихся.

СПИСОК ППС, участвующих в педагогическом процессе:

Македонова Ю.А. – заведующий кафедрой, доцент, д.м.н.
Гаврикова Л.М. - доцент, к.м.н.

Формы аттестации и оценочные материалы.

Текущий контроль проводится в форме тестирования по окончанию модуля. Тестирование (Т) – система стандартизированных заданий, позволяющих автоматизировать

процедуру измерения уровня знаний и умений слушателя.

Примеры тестового контроля.

1. ПРИ ПРОВЕДЕНИИ АНТИСЕПТИЧЕСКОЙ ОБРАБОТКИ КАНАЛОВ ЛЕТУЧИЕ СИЛЬНОДЕЙСТВУЮЩИЕ ПРЕПАРАТЫ (КАМФАРАФЕНОЛ, КРЕЗОФЕН И Т.Д.):
 - а) вводятся в корневой канал в бумажном штифте под временную повязку
 - б) остаются на ватном тампоне в устье корневого канала под временную повязку**
 - в) вводятся в корневой канал на ватной турунде под временную повязку
 - г) вводятся эндодонтическим шприцем
 - д) вводятся во временный пломбировочный материал

2. ПРИЧИНОЙ КИСТОГРАНУЛЕМ, КИСТ, ОНКОЛОГИЧЕСКИХ ОБРАЗОВАНИЙ ЯВЛЯЮТСЯ КЛЕТКИ:
 - а) фибробласты
 - б) плазматические
 - в) эпителиальные клетки (островки Малассе)**
 - г) остеобласты
 - д) цементобласты

3. НАИБОЛЕЕ ОБСЕМЕНЕННОЙ МИКРОБАМИ ЧАСТЬЮ КОРНЕВОГО КАНАЛА НЕЗАВИСИМО ОТ ФОРМЫ ХРОНИЧЕСКОГО ПЕРИОДОНТИТА ЯВЛЯЕТСЯ:
 - а) устье канала**
 - б) средняя часть канала
 - в) верхушечная часть канала
 - г) околовверхушечная часть канала
 - д) обсеменение равномерно по всей длине

4. НАИБОЛЕЕ ЧАСТЫЙ ПУТЬ ИНФИЦИРОВАНИЯ ПЕРИОДОНТА:
 - а) по артериолам (гематогенное инфицирование)
 - б) по корневому каналу из кариозной полости**
 - в) через одно из верхушечных отверстий при наличии пародонтального кармана
 - г) по лимфатическим сосудам
 - д) переход воспалительного процесса из окружающих тканей

5. ЗРЕЛАЯ ГРАНУЛЕМА (ПО FICH) СОДЕРЖИТ:
 - а) 2 зоны
 - б) 3 зоны
 - в) 4 зоны**
 - г) 5 зон
 - д) 6 зон

Критерии оценки.

Отлично	91-100 % правильных ответов
Хорошо	81-90 % правильных ответов
удовлетворительно	70-80 % правильных ответов
Неудовлетворительно	60 % и менее правильных ответов

Материально-технические условия реализации программы.

№п/п	Наименование специализированных аудиторий, кабинетов, лабораторий, симуляционных классов в ЦСО	Вид занятий (лекция, практическое занятие, семинар)	Наименование оборудования, компьютерного обеспечения др.
1	Электронный читальный зал.	Изучение лекций с применением ДОТ	Компьютерная техника с возможностью подключения к сети "Интернет" и обеспечением доступа в электронную информационно-образовательную среду организации. Специализированная мебель (столы, стулья) Персональные компьютеры.
2	Терапевтический кабинет клинической базы кафедры стоматологии	Стажировка.	Согласно стандарту оснащения терапевтического кабинета. 1)эндомотор с роторным и реципрокным типом вращения 2)никель-титановые машинные файлы роторного и реципрокного типа вращения 3)ручные эндодонтические инструменты: К-римеры, К-файлы, Н-файлы, плаггеры, спредеры 4)апекслокатор 5)эндодонтические шприцы 6)эндодонтическая линейка 7)эндодонтические тренинговые блоки 8)ультразвуковой аппарат для обработки корневых каналов, ирригации, извлечения штифтов и культевых конструкций из канала корня зуба 9)аппарат для вертикальной конденсации размягченной гуттаперчи 10)аппарат для инъекционного введения термопластифицированной гуттаперчи в корневой канал 11)аппарат для разогрева гуттаперчи на носителе 12)бумажные и гуттаперчевые штифты разной конусности 13)гуттаперча на носителе 14)стекловолоконные штифты разной конусности, формы, с головной частью и без нее 15)цемент двойного отверждения для фиксации штифта в корневом канале и

			моделировки культуры 16)силеры для пломбирования корневых
--	--	--	--

Система управления обучением (LMS) установлена на сервере дистанционного образования ВолгГМУ. Система представляет собой свободное (распространяющееся по лицензии GNU GPL, целью которой является предоставляющее пользователю права копировать, модифицировать и распространять (в т.ч. на коммерческой основе) программы, а также гарантировать, что пользователи всех производных программ получают вышеперечисленные права) веб-приложение, представляющее возможность создавать сайты для онлайн-обучения. Система управления обучением отвечает стандарту SCORM.

Для работы в системе управления обучением необходимо Internet – соединение. Рекомендуемая скорость подключения – не менее 1 Мбит/сек. Операционная система: Windows, MAC OS Linux.

Браузеры:

- Internet Explorer минимальная версия – 10, рекомендуемая версия – последняя
- Mozilla Firefox, минимальная версия – 10, рекомендуемая версия – последняя
- Google Chrome, минимальная версия – 30. 0, рекомендуемая версия – последняя
- Apple Safari, минимальная версия – 6, рекомендуемая версия – последняя

В настройках браузера необходимо разрешить выполнение сценариев Javascript. Также необходимо включить поддержку cookie.

Для просмотра документов необходимы: Adobe Reader, программы MS Office (Word, Excel, Power Point и др.) или Open Office.

Программное обеспечение QuickTime Flash player, необходимое для мультимедийных функций.

Для регистрации в системе управления обучением слушателю необходимо предоставить адрес электронной почты.

Рабочая программа модуля № 2

Цель программы.

Качественная подготовка слушателей в соответствии с перечнем компетенций,

необходимых для освоения дополнительной профессиональной программы повышения квалификации «Ревизия ранее запломбированных корневых каналов. Закрытие перфораций» модуль «Закрытие перфораций». Трудовая функция: Проведение закрытия перфораций в апикальной трети канала, дна полости зуба, контроль эффективности и безопасности.

Планируемые результаты обучения.

Планируемые результаты

- демонстрация навыков осуществления закрытия перфораций в эндодонтически леченых зубах;
- формирование теоретических знаний по профилактике создания перфораций;
- формирование теоретических знаний по методикам проведения закрытий перфораций, в том числе и продольных;
- формирование теоретических знаний по показаниям и противопоказаниям к закрытию перфораций;
- диспансеризация больных с патологией периодонта;
- формирование теоретических знаний и практических навыков по принципам назначения медикаментозной терапии пациентам с изменениями в периапикальных тканях.

Требования к квалификации врача-стоматолога-терапевта:

Высшее образование - специалитет по специальности "Стоматология" и подготовка в ординатуре по специальности 31.08.73 "Стоматология терапевтическая" или подготовка в интернатуре и (или) ординатуре по одной из специальностей: "Стоматология терапевтическая", и профессиональная переподготовка по специальности "Стоматология терапевтическая".

Или высшее образование - специалитет по специальности "Стоматология" (для лиц, прошедших аккредитацию специалистов) и подготовка в ординатуре по специальности 31.08.73 "Стоматология терапевтическая".

А так же требования к квалификации врача-стоматолога по смежным специальностям: высшее образование - специалитет по специальности "Стоматология" и подготовка в ординатуре по специальности 31.08.72 «Стоматология общей практики», или подготовка в интернатуре и (или) ординатуре по специальности "Стоматология общей практики", и профессиональная переподготовка по специальности «Стоматология общей практики».

Или высшее образование - специалитет по специальности "Стоматология" (для лиц, прошедших аккредитацию специалистов) и подготовка в ординатуре по специальности 31.08.72 «Стоматология общей практики».

Трудовые действия (функции):

Трудовая функция (профессиональная компетенция)	Трудовые действия	Необходимые умения	Необходимые знания
ПК-1	1 -обосновывать выбор профилактических мероприятий	1 -проводить консультации пациентов по вопросам заболевания и	1 -основные этапы формирования зубочелюст-

	и использование средств и методов гигиены полости рта; 2 - владеть консервативными методами лечения основных стоматологических заболеваний.	проводимого лечения; 2 - проводить беседы с пациентами по вопросам профилактики стоматологических заболеваний; 3 - осуществлять профилактические и лечебные мероприятия стоматологического здоровья.	ной системы; 2 - этиологию, патогенез, ведущие клинические проявления, методы диагностики, лабораторные показатели и исходы основных стоматологических заболеваний терапевтического профиля; 4 - виды и показания к терапевтической стоматологической помощи;
ПК-4	1 – владеть методами ведения медицинской учетно-отчетной документации в медицинских учреждениях.	1 - анализировать и оценивать качество медицинской помощи населению, вести медицинскую документацию.	1 - типовую учетно-отчетную медицинскую документацию медицинских учреждений;
ПК-5	1- дифференциальной диагностикой основных заболеваний челюстно-лицевой области; 2 - методикой сбора анамнеза, в том числе и аллергологического; 3 - алгоритмом постановки предварительного клинического диагноза	1 - интерпретировать результаты оценки статуса для постановки диагноза; 2 - интерпретировать клинические признаки стоматологических заболеваний с учетом МКБ-10	1 - возрастные особенности строения челюстно-лицевой области. 2 – основные и дополнительные методы диагностики основных стоматологических заболеваний; 3 - этиологию, патогенез, ведущие клинические проявления основных стоматологических заболеваний,
ПК-7	1-владеть методами и принципами ведения консервативного лечения основных стомато-	1 -обосновать необходимость применения лекарственных препаратов при лечении сто-	1 - возрастные особенности строения ЧЛО пациентов

	<p>логических заболеваний.</p> <p>2- оценить необходимость участия врачей смежных специальностей в комплексном лечении пациентов со стоматологической патологией.</p>	<p>матологических заболеваний</p> <p>2 - осуществлять профилактические и лечебные мероприятия с учетом степени тяжести заболевания, травмы и т.д.</p> <p>3 - оказать неотложную помощь больным с стоматологическими заболеваниями в острой стадии;</p> <p>4- планировать лечение пациентов с заболеваниями полости рта (кариес зубов и его осложнения, заболевания пародонта, слизистой оболочки полости рта).</p>	<p>стоматологического профиля.</p> <p>2 - общие закономерности патогенеза наиболее распространенных стоматологических заболеваний ;</p> <p>3 - этиологию, патогенез, ведущие клинические проявления, методы диагностики, лабораторные показатели и исходы основных заболеваний ЧЛЮ.</p> <p>4 - виды и показания к лечению стоматологических заболеваний</p>
--	---	--	---

Совершенствованию подлежат следующие компетенции:

- готовностью к абстрактному мышлению, анализу, синтезу (УК-1);

профилактическая деятельность:

- готовность к осуществлению комплекса мероприятий, направленных на сохранение и укрепление здоровья и включающих в себя формирование здорового образа жизни, предупреждение возникновения и (или) распространения заболеваний, их раннюю диагностику, выявление причин и условий их возникновения и развития, а также направленных на устранение вредного влияния на здоровье человека факторов среды его обитания (ПК-1);

- готовность к применению социально-гигиенических методик сбора и медикостатистического анализа информации о стоматологической заболеваемости (ПК-4);

диагностическая деятельность:

- готовность к определению у пациентов патологических состояний, симптомов, синдромов заболеваний, нозологических форм в соответствии с Международной статистической классификацией болезней и проблем, связанных со здоровьем (ПК-5);

лечебная деятельность:

- готовность к определению тактики ведения, ведению и лечению пациентов, нуждающихся в стоматологической помощи (ПК-7).

Учебный план.

№	Наименование	Всего	В том числе	Формируемые
---	--------------	-------	-------------	-------------

	модуля	часов				Форма текущего контроля	компетенции	
			Лекции с ДОТ	ОСК	Стажировка		УК	ПК
1	«Ревизия корневых каналов».	15	6	-	9	Тест	УК-1	ПК-1, 4,5,7

Тематический план модуля №2.

№ п/п	Тема лекции	Количество часов	
		Ауд	Лекция с ДОТ
1.	Профилактика закрытия перфораций. Материалы для закрытия перфораций	-	2
2.	Методики закрытия перфораций	-	2
3.	Неотложное лечение в эндодонтии	-	2

Учебно-методическое и информационное обеспечение дисциплины.

Основная литература:

5. Клиническая стоматология [Текст] : учебник для студентов по направлению подготовки "Стоматология" / В. Н. Трезубов [и др.] ; под ред. В. Н. Трезубова, С. Д. Арутюнова. - М. : Практическая медицина, 2015. – 787, [1] с. : ил., цв. Ил.

6. Боровский Е. В. Терапевтическая стоматология [Текст] : учебник для студентов мед. вузов / Боровский Е. В., Иванов В. С., Банченко Г. В. и др. ; под ред. Е. В. Боровского . - М. : МИА , 2011 . - 798 с. : ил., цв. ил.

7. Максимовский Ю. М. Терапевтическая стоматология [Электронный ресурс] : рук. к прак. занятиям / Максимовский Ю. М., Митронин А. В. ; М-во образования и науки РФ. - М. : ГЭОТАР-Медиа, 2011 . - 423, [9] с. - Режим доступа: <http://www.studentlibrary.ru>

8. Терапевтическая стоматология. Болезни зубов. В 3 ч. Ч. 1. [Электронный ресурс] : учебник / под ред. Е.А. Волкова, О.О. Янушевича - М. : ГЭОТАР-Медиа, 2015. - Режим доступа: <http://www.studentlibrary.ru/book/ISBN9785970433393.html>

Дополнительная литература

5. Диагностика и дифференциальная диагностика кариеса зубов и его осложнений [Текст] : учеб. пособие для студентов II - V курсов стоматол. фак. - 060201 - Стоматология ; ГБОУ ВПО ВолгГМУ Минздрава РФ, Каф. терапевт. стоматологии ; [сост. : Л. И. Рукавишникова и др.]; под ред. И. В. Фирсовой, В. Ф. Михальченко. - Изд. 2-е, перераб. и доп. . - Волгоград : [Мега-Принт] , 2013 . - 120, [2] с. : ил.

6. Николаев А. И. Практическая терапевтическая стоматология [Текст] : учеб. пособие по спец. 060105.65 "Стоматология" дисциплины "Терапевт. стоматология" / А. И. Николаев, Л. М. Цепов. - 9-е изд. - М. : МЕДпресс-информ, 2016. – 924.

7. Макеева И. М. Восстановление зубов светоотверждаемыми композитными материалами [Текст] : практ. рук. для врачей стоматологов-терапевтов / Макеева И. М., Николаев А. И. . - М. : МЕДпресс-информ , 2011 . - 368 с. : ил. . - Библиогр. : с. 365.

8. Терапевтическая стоматология [Текст] : нац. рук. / под ред. Л. А. Дмитриевой, Ю. М. Максимовского. - М. : ГЭОТАР-Медиа , 2009 . - 911с. : ил. + 1 CD-ROM . - Национальные руководства

Интернет-ресурсы, рекомендованные для самостоятельной подготовки и как дополнительный источник информации.

- www.elibrary.ru – научная электронная библиотека

- www.e-stomatology.ru - официальный сайт Стоматологической ассоциации России (СтАР)
- www.volgmed.ru - сайт Волгоградского государственного медицинского университета
- <http://library.volgmed.ru/Marc> - электронный каталог библиотеки ВолгГМУ
- www.mma.ru - сайт Первого Московского государственного медицинского университета им. И. М. Сеченова
- <http://www.studentlibrary.ru> - электронная библиотечная система «Консультант студента»
- <http://www.studmedlib.ru> – консультант студента
- информационно-поисковая база Medline
- www.stom.ru - текущие события в России и за рубежом, научные статьи ведущих специалистов, обзор литературы.
- www.web-4-u.ru/stomatinfo - электронные книги по стоматологии.
- www.stomatlife.ru - справочно- информационный ресурс по стоматологии и медицине.
- www.edentworld.ru - информация о периодических изданиях, событиях в стоматологическом мире в России и за рубежом, научные статьи по различным направлениям стоматологии.
- www.dentalsite.ru - профессионалам о стоматологии.
- www.stomatolog.ru - книги, журналы, газеты, оборудование, инструмент, английский язык, работа для стоматолога.
- www.webmedinfo.ru/library/stomatologiya - на сайте представлены книги по стоматологии для бесплатного скачивания.
- www.dental-revue.ru - информационный стоматологический сайт, статьи по разным разделам стоматологии, дискуссии.
- www.volgostom.ru - для профессионального общения врачей – стоматологов.

Организационно – педагогические условия реализации программы.

При реализации программы дополнительного профессионального образования повышения квалификации применяется вариант дискретного обучения с поэтапным освоением отдельных учебных модулей в порядке, установленном дополнительной профессиональной программой и расписанием занятий.

При реализации программы дополнительного профессионального образования повышения квалификации применяется вариант дискретного обучения с поэтапным освоением отдельных учебных модулей в порядке, установленном дополнительной профессиональной программой и расписанием занятий.

Реализация программы дополнительного профессионального образования повышения квалификации предусматривает использование дистанционных образовательных технологий (ДОТ), применяемых преимущественно для преподавания теоретических разделов учебных модулей, а также для текущего контроля и итоговой аттестации по модулям, применяемых с использованием синхронной и асинхронной формы проведения занятий.

Организационное и методическое взаимодействие обучающихся с педагогическими работниками может осуществляться с применением ДОТ (с использованием ресурсов системы Moodle, посредством электронной почты и т.п.), а также путем непосредственного контакта обучающихся с преподавателями при использовании традиционных форм обучения.

При реализации программы дополнительного профессионального образования повышения квалификации с использованием ДОТ местом осуществления образовательной деятельности является место нахождения Университета независимо от места нахождения обучающихся.

СПИСОК ППС, участвующих в педагогическом процессе:

Македонова Ю. А. – завкафедрой, доцент, д.м.н.

Гаврикова Л. М. - доцент, к.м.н.

Формы аттестации и оценочные материалы.

Текущий контроль проводится в форме тестирования по окончанию модуля.

Примеры тестового контроля.

1. МИНИМАЛЬНЫЕ СРОКИ ВОССТАНОВЛЕНИЯ КОСТНОЙ ТКАНИ:

- а) **6-9 мес.**
- б) 9-12 мес.
- в) 12-18 мес.
- г) 18-24 мес.
- д) 24-28 мес.

2. ПРИЧИНОЙ ИЗБЫТОЧНОГО ВЫВЕДЕНИЯ ПЛОМБИРОВАЧНОГО МАТЕРИАЛА ЗА ВЕРХУШЕЧНОЕ ОТВЕРСТИЕ КОРНЯ ЯВЛЯЕТСЯ:

- а) перфорация стенки корневого канала
- б) **избыточное расширение апикального отверстия**
- в) облом стержневого инструмента в канале
- г) недостаточная медикаментозная обработка
- д) формирование дентинной пробки

3. КОЛИЧЕСТВО И НАЗВАНИЕ КОРНЕВЫХ КАНАЛОВ У ПЕРВЫХ ВЕРХНИХ МОЛЯРОВ:

- а) 2- щечный, небный
- б) **3 - небный, передне-щечный, задне-щечный**
- в) 3- задний, передне-язычный, передне-щечный
- г) 3 - небный, передне-язычный, задне-язычный
- д) 5 - передней, задне-щечный, небный

4. ДЛЯ РАСШИРЕНИЯ КОРНЕВОГО КАНАЛА ПО ДИАМЕТРУ ПРИМЕНЯЮТ:

- а) корневую иглу
- б) пульпоэкстрактор
- в) К-ример
- г) **К-файл, Н-файл**
- д) Каналонаполнитель

5. ДЕПУЛЬПИРОВАНИЕ ЧАЩЕ ВСЕГО ПРИВОДИТ К ИЗМЕНЕНИЮ ЦВЕТА ЗУБОВ ЧЕРЕЗ

- а) 1 месяц
- б) **3 года**
- в) 10 лет
- г) 15 лет
- д) 20 лет

Критерии оценки.

Отлично	91-100 % правильных ответов
Хорошо	81-90 % правильных ответов

Удовлетворительно	70-80 % правильных ответов
Неудовлетворительно	60 % и менее правильных ответов

Материально-технические условия реализации программы.

№п/п	Наименование специализированных аудиторий, кабинетов, лабораторий, симуляционных классов в ЦСО	Вид занятий (лекция, практическое занятие, семинар)	Наименование оборудования, компьютерного обеспечения др.
1	Электронный читальный зал.	Изучение лекций с использованием ДОТ.	Компьютерная техника с возможностью подключения к сети "Интернет" и обеспечением доступа в электронную информационно-образовательную среду организации. Специализированная мебель (столы, стулья) Персональные компьютеры.
2	Хирургический кабинет клинических баз кафедры стоматологии	стажировка	Согласно стандарту оснащения терапевтического кабинета. 1)эндомотор с роторным и реципрокным типом вращения 2)никель-титановые машинные файлы роторного и реципрокного типа вращения 3)ручные эндодонтические инструменты: К-римеры, К-файлы, Н-файлы, плаггеры, спредеры 4)апекслокатор 5)эндодонтические шприцы 6)эндодонтическая линейка 7)эндодонтические тренинговые блоки 8)ультразвуковой аппарат для обработки корневых каналов, ирригации, извлечения штифтов и культевых конструкций из канала корня зуба 9)аппарат для вертикальной конденсации размягченной гуттаперчи 10)аппарат для инъекционного введения термопластифицированной гуттаперчи в корневой канал 11)аппарат для разогрева гуттаперчи на носителе 12)бумажные и гуттаперчевые штифты разной конусности 13)гуттаперча на носителе

			<p>14)стекловолоконные штифты разной конусности, формы, с головной частью и без нее</p> <p>15)цемент двойного отверждения для фиксации штифта в корневом канале и моделировки культи</p> <p>16)силеры для пломбирования корневых</p>
--	--	--	--

Система управления обучением (LMS) установлена на сервере дистанционного образования ВолгГМУ. Система представляет собой свободное (распространяющееся по лицензии GNU GPL, целью которой является предоставляющее пользователю права копировать, модифицировать и распространять (в т.ч. на коммерческой основе) программы, а также гарантировать, что пользователи всех производных программ получают вышеперечисленные права) веб-приложение, представляющее возможность создавать сайты для онлайн-обучения. Система управления обучением отвечает стандарту SCORM.

Для работы в системе управления обучением необходимо Internet – соединение. Рекомендуемая скорость подключения – не менее 1 Мбит/сек. Операционная система: Windows, MAC OS Linux.

Браузеры:

- Internet Explorer минимальная версия – 10, рекомендуемая версия – последняя
- Mozilla Firefox, минимальная версия – 10, рекомендуемая версия – последняя
- Google Chrome, минимальная версия – 30. 0, рекомендуемая версия – последняя
- Apple Safari, минимальная версия – 6, рекомендуемая версия – последняя

В настройках браузера необходимо разрешить выполнение сценариев Javascript. Также необходимо включить поддержку cookie.

Для просмотра документов необходимы: Adobe Reader, программы MS Office (Word, Excel, Power Point и др.) или Open Office.

Программное обеспечение QuickTime Flash player, необходимое для мультимедийных функций.

Для регистрации в системе управления обучением слушателю необходимо предоставить адрес электронной почты.

Итоговый контроль проводится в форме тестирования и решения одной ситуационной задачи.

1. УСТЬЯ КАНАЛОВ ОПРЕДЕЛЯЮТ:

- а) пародонтальным зондом
- б) экскаватором
- в) шаровидным бором
- г) эндодонтическим зондом**
- д) скалером

2. ДЛЯ ОПРЕДЕЛЕНИЯ КАЧЕСТВА РАСКРЫТИЯ ПОЛОСТИ ЗУБА ВРАЧ ИСПОЛЬЗУЕТ СТОМАТОЛОГИЧЕСКИЕ ИНСТРУМЕНТЫ:

- а) пинцет, зеркало
- б) гладилку, пинцет
- в) зеркало, зонд**
- г) штопфер, зонд
- д) штопфер, пинцет

3. ЧАСТЬЮ КОРНЕВОГО КАНАЛА ЯВЛЯЕТСЯ:

- а) свод
- б) анатомическое отверстие**
- в) дно
- г) рентгенологическая верхушка
- д) края

4. ВРЕМЕННОЕ ПЛОМБИРОВАНИЕ КАНАЛА ЗУБА ПРИ ЛЕЧЕНИИ ОСТРОГО ПЕРИОДОНТИТА ПАСТАМИ, СОДЕРЖАЩИМИ ГИДРООКИСЬ КАЛЬЦИЯ, ПРОВОДЯТ:

- а) на 2-3 сутки
- б) на 4-5 сутки
- в) на 5-7 сутки
- г) через 10 дней
- д) после стихания острых воспалительных явлений**

5. ПРИ ОТСУТСТВИИ ПОЛОЖИТЕЛЬНОЙ ДИНАМИКИ КОНСЕРВАТИВНОГО ЛЕЧЕНИЯ ДЕСТРУКТИВНОГО ПЕРИОДОНТИТА ОДНОКОРНЕВОГО ЗУБА ПРОВОДИТСЯ:

- а) повторное эндодонтическое лечение
- б) гемисекция
- в) короно-радикулярная сепарация
- г) резекция верхушки корня**
- д) ампутация корня

Пример ситуационной задачи

Пациент 35 лет жалуется на чувство неловкости в области 21. Полгода назад зуб болел, к врачу не обращался.

Объективно: На вестибулярной поверхности десны в проекции верхушки корня 21 свищ с грануляциями. На медиально-апроксимальной поверхности 21 определяется глубокая кариозная полость, заполненная размягченным дентином. Зондирование и температурная проба безболезненны. Сравнительная перкуссия слегка болезненна. На рентгенограмме: корневой канал не пломбирован. В области верхушки корня 21 определяется очаг деструкции костной ткани с неровными, нечеткими контурами, размером до 5 мм.

1. Какой метод исследования необходимо провести для уточнения диагноза.
2. С какими заболеваниями необходимо проводить дифференциальную диагностику.
3. Поставьте диагноз.
4. Классификация данной нозологической единицы.
5. Какие клинические симптомы отмечаются при данном заболевании.
6. Объясните диагностическое значение данной манипуляции (рис. 1).
7. Опишите рентгенологическую картину (рис.2)

Рис.1

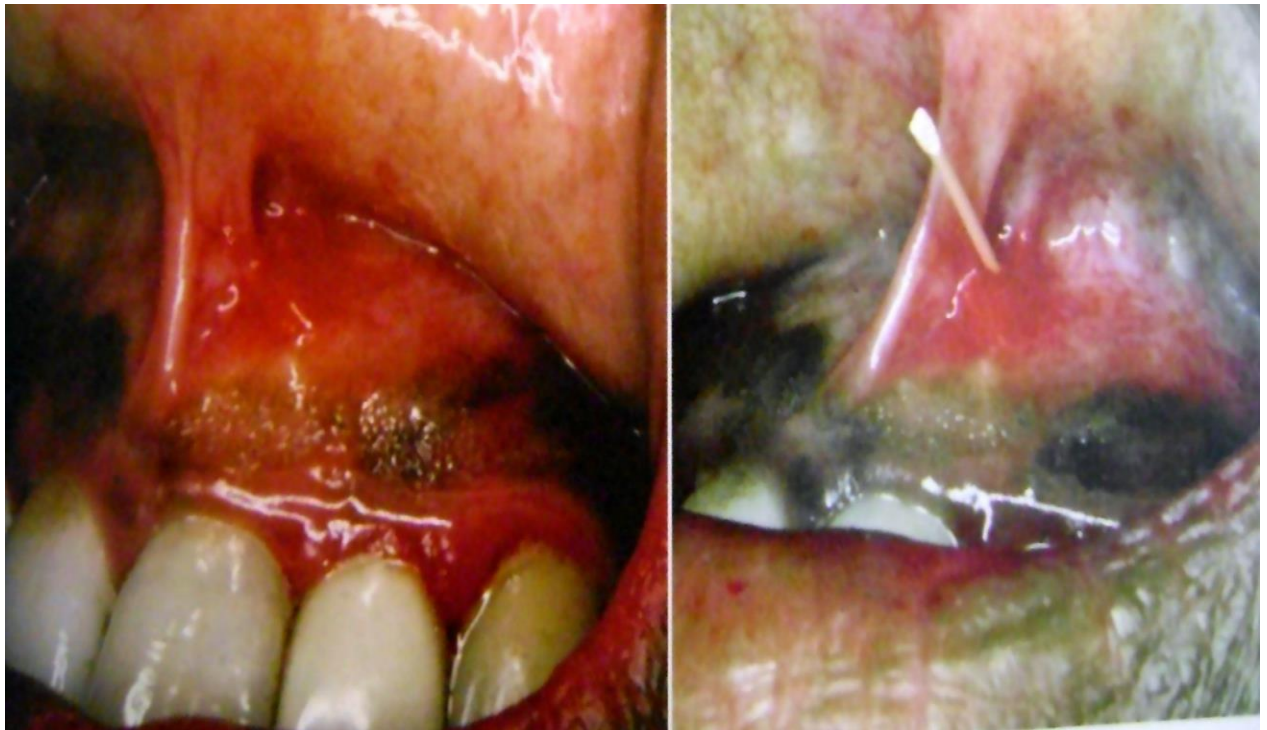


Рис.2



Критерии оценки.

Дополнительная профессиональная программа считается успешно освоенной, если на итоговой аттестации слушатель показал знание основных положений программы, умение решить конкретные практические задачи из числа предусмотренных программой, использовать

рекомендуемую литературу и клинические рекомендации по нозологическим формам.

По результатам аттестационных испытаний, включенных в итоговую аттестацию, выявляются оценки по четырех балльной системе («отлично», «хорошо», «удовлетворительно», «неудовлетворительно») с использованием аддитивного принципа (принцип «сложения»).

На итоговой аттестации используются следующие критерии оценки освоения обучающимися дополнительной профессиональной программы:

- оценка «неудовлетворительно» выставляется обучающемуся, не показавшему освоение планируемых результатов (знаний, умений, компетенций), предусмотренных ДПП, допустившему серьезные ошибки в выполнении предусмотренных программой заданий.
- оценка «удовлетворительно» выставляется обучающемуся, показавшему частичное освоение планируемых результатов, предусмотренных ДПП, сформированность не в полной мере новых и профессиональных умений для осуществления профессиональной деятельности, знакомому с литературой, публикациями по программе;
- оценка «хорошо» выставляется обучающемуся, показавшему освоение планируемых результатов, предусмотренных ДПП, изучившему литературу, рекомендованную программой, способному к самостоятельному пополнению и обновлению знаний в ходе дальнейшего обучения и профессиональной деятельности.
- оценка «отлично» выставляется обучающемуся, показавшему полное освоение планируемых результатов, всестороннее и глубокое изучение литературы, публикаций, умение выполнять задания с привнесением собственного видения проблемы, собственного варианта решения практической задачи, проявившего творческие способности в понимании и применении на практике содержания обучения.