


Документ подписан простой электронной подписью
Информация о владельце:
ФИО: ФГБОУ ВО ВолГМУ Минздрава России
Должность: ФГБОУ ВО ВолГМУ Минздрава России
Дата подписания: 12.07.2020 16:48:57
Уникальный программный ключ:
123d1d365abac3d0-d5b93c39-0f12a09bh07446

Федеральное государственное
бюджетное образовательное
учреждение высшего образования
«Болгоградский государственный
медицинский университет»
Министерства здравоохранения
Российской Федерации

УТВЕРЖДАЮ
директор Института НМФО
И.Н. Шишиморов
2020.



**Дополнительная профессиональная программа
повышения квалификации.**

Травматология челюстно-лицевой области.

Кафедра стоматологии Института непрерывного медицинского и
фармацевтического образования.

Трудоемкость: 36 часов / 36 ЗЕТ.
Специальность основная: челюстно-лицевая хирургия
Смежные специальности: стоматология хирургическая.
Форма обучения: очная с ДОТ.

Волгоград, 2020 г

Разработчики программы:

№	Ф.И.О.	Должность	Ученая степень/ звание	Кафедра (полное название)
1.	Афанасьева О.Ю.	доцент	к.м.н.	Стоматологии Института НМФО
2.	Ефимов Ю.В.	профессор	д.м.н.	Стоматологии Института НМФО
3	Фомичев Е.В.	профессор	д.м.н.	Стоматологии Института НМФО

Дополнительная профессиональная программа повышения квалификации
«Травматология челюстно-лицевой области » 36 часов.

Рабочая программа обсуждена на заседании кафедры протокол № 3 от
« 08 » октября 20 года

Заведующий кафедрой стоматологии Института НМФО,
д.м.н., доцент


Ю.А. Македонова

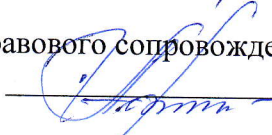
Рецензент: заведующий кафедрой стоматологии хирургической и челюстно-
лицевой хирургии ФГБОУ ВО Саратовский ГМУ им. В.И. Разумовского Минздрава
России, профессор, д.м.н. Лепилин Александр Викторович.

Рабочая программа согласована с учебно-методической комиссией Института
НМФО ВолгГМУ, протокол № 2 от 13 октября 2020 года

Председатель УМК


О.В. Магницкая

Начальник учебно-методического, правового сопровождения и производственной
практики


О.Ю.Афанасьева

Рабочая программа утверждена на заседании Ученого совета Института НМФО
протокол №3 от 13 октября 2020 года

Секретарь
Ученого совета


Е.С.Александрина

СОДЕРЖАНИЕ.	
Общая характеристика дополнительной профессиональной образовательной программы.	стр. 2
Цель программы.	стр. 2
Планируемые результаты обучения.	стр. 2
Учебный план.	стр. 8
Календарный учебный график.	стр. 8
Рабочая программа учебного модуля.	стр.9-34
Организационно-педагогические условия.	стр. 34
Формы аттестации и оценочные материалы.	стр. 35
Материально-технические условия реализации программы.	стр. 36

Общая характеристика дополнительной профессиональной образовательной программы повышения квалификации.

Дополнительная профессиональная образовательная программа повышения квалификации «Травматология челюстно-лицевой области», реализуемая в Институте НМФО ФГБОУ ВО ВолГМУ Минздрава России, представляет собой комплект учебно-методических документов, определяющих содержание и методы реализации процесса обучения по специальности «Челюстно-лицевая хирургия», разработанный и утверждённый вузом с учётом

- требований рынка труда;
- Приказ Министерства труда и социальной защиты № 337н от 15 июня 2020 года Об утверждении профессионального стандарта «Врач-челюстно-лицевой хирург»;
- Приказ № 1112 от 26 августа 2014 года об утверждении Федерального Государственного образовательного стандарта высшего образования по специальности 31.08.69 «Челюстно-лицевая хирургия» (уровень подготовки кадров высшей квалификации);
- Приказа Минздравсоцразвития России от 23.07.2010 № 541н «Об утверждении Единого квалификационного справочника должностей руководителей, специалистов и служащих, раздел «Квалификационные характеристики должностей работников в сфере здравоохранения».

ДПП ПК «Травматология челюстно-лицевой области», направлена на формирование у слушателей компетенций, позволяющих оказывать пациентам квалифицированную помощь; формирование готовности и способности к профессиональному, личностному и культурному самосовершенствованию, стремления к постоянному повышению своей квалификации, инноваторству.

ДПП ПК «Травматология челюстно-лицевой области», регламентирует цели, планируемые результаты обучения, учебный план, календарный учебный график, содержание рабочих программ, условия и технологии реализации образовательного процесса, оценку качества подготовки.

Цель программы.

Цель дополнительной профессиональной программы повышения квалификации врачей «Травматология челюстно-лицевой области», по специальности «Челюстно-лицевая хирургия»: совершенствование компетенций, повышение профессионального уровня в рамках имеющейся квалификации, получение систематизированных теоретических знаний, умений и необходимых профессиональных навыков для своевременного выявления, диагностики, лечения и профилактики стоматологических заболеваний, при работе врачами челюстно-лицевыми хирургами.

Планируемые результаты обучения.

Планируемые результаты обучения вытекают из квалификационной характеристики врача специалиста (челюстно-лицевого хирурга), установленной приказом Минздравсоцразвития России. Согласно Приказу Минздравсоцразвития РФ от 23.07.2010 N 541н "Об утверждении Единого квалификационного справочника должностей руководителей, специалистов и служащих, раздел "Квалификационные характеристики должностей работников в сфере здравоохранения" врач специалист (челюстно-лицевой хирург), приказу № 337н от 15 июня 2020 года «Об утверждении профессионального стандарта «Врач - челюстно-лицевой хирург» должен:

1. Проводить местное обезболивание у пациентов с травмой челюстно-лицевой области.
2. Определять показания и противопоказания к операциям, проводимым на мягких тканях костей лица, владеть техникой операций.
3. Проводить диагностику и лечение травматических повреждений челюстно-лицевой области.
4. Проводить диагностику и лечение огнестрельных ранений челюстно-лицевой области.
5. Определять комплекс реабилитационных и диспансерных мероприятий.

Требования к квалификации врача-челюстно-лицевого хирурга: высшее образование - специалитет по специальности «Лечебное дело», «Педиатрия». "Стоматология" и подготовка в

ординатуре по специальности 31.08.69 «Челюстно-лицевая хирургия».

Трудовые действия (функции):

-Приказ Министерства труда и социальной защиты № 337н от 15 июня 2020 года «Об утверждении профессионального стандарта «Врач - челюстно-лицевой хирург».
Трудовые функции выбираются из профессионального стандарта.

Трудовая функция (профессиональная компетенция)	Трудовые действия	Необходимые умения	Необходимые знания
А/01.8	<p>1. Сбор жалоб, анамнеза, осмотр больных, формулирование предварительного диагноза, составление плана обследования и лечения больных с травмой ЧЛО. Направление больных с травмой ЧЛО на консультацию к другим специалистам с учетом стандартов оказания медицинской помощи. 3. Установление диагноза с учетом Международной статистической классификации болезней и проблем, связанных со здоровьем (далее МКБ)</p>	<p>1. Интерпретировать и анализировать информацию, полученную от больного с травмой ЧЛО 2. Интерпретировать и анализировать данные лабораторных методов исследования 3. Выявлять клинические симптомы и синдромы травм ЧЛО. 4. Обосновывать и планировать объем инструментального обследования и хирургического вмешательства. 5. Использовать алгоритм постановки диагноза с учетом МКБ</p>	<p>1. Стандарты оказания медицинской помощи больным с травмой ЧЛО 2. Методики клинического, лабораторного и инструментального обследования 3. Этиологию, патогенез, клинику, диагностику и дифференциальную диагностику осложнений травм ЧЛО. 4. Профилактику и лечение осложнений травм ЧЛО.</p>
А/02.8	<p>1. Разработка плана послеоперационного ведения больных с травмой ЧЛО, профилактика и лечение послеоперационных осложнений с учетом стандартов медицинской помощи. 2. Оказание неотложной помощи при травме ЧЛО с учетом стандартов медицинской помощи. 3. Назначение лекарственных препаратов, не</p>	<p>1. Выполнять медицинские вмешательства, назначать лекарственные препараты у больных с травмой ЧЛО. 2. Выполнять остановку кровотечения, проводить репозицию отломков, иммобилизацию нижней челюсти, проводить различные виды остеосинтеза 3. Выполнять первичную</p>	<p>1. Порядок оказания медицинской помощи по профилю «травматология челюстно-лицевой области». 2. Стандарты первичной специализированной медицинской помощи при травмах ЧЛО. 3. Механизмы действия лекарственных препаратов, медицинских изделий, лечебного питания. 4. Методы</p>

	<p>медикаментозной терапии, лечебного питания с учетом стандартов медицинской помощи.</p> <p>4. Оценка эффективности их применения.</p> <p>Оценка результатов лечения больных с травмой ЧЛО</p>	<p>хирургическую обработку ран и инфицированных ран.</p>	<p>немедикаментозной терапии.</p>
А/3.08	<p>1. Определение медицинских показаний и противопоказаний для проведения медицинской реабилитации больных с травмой ЧЛО в соответствии с действующим порядком организации медицинской реабилитации.</p> <p>2. Оценка эффективности и безопасности мероприятий по медицинской реабилитации больных с травмой ЧЛО.</p> <p>3. Направление больных с травмой ЧЛО к врачам-специалистам для назначения и проведения мероприятий медицинской реабилитации в соответствии с действующим порядком организации медицинской реабилитации.</p>	<p>1. Разрабатывать план медицинской реабилитации больных с травмой ЧЛО в соответствии с действующим порядком организации медицинской реабилитации.</p> <p>2. Определять медицинские показания для проведения медицинской реабилитации больным с травмой ЧЛО в соответствии с действующим порядком организации медицинской реабилитации.</p> <p>3. Проводить мероприятия медицинской реабилитации больным с травмой ЧЛО в соответствии с действующим порядком организации медицинской реабилитации.</p> <p>4. Оценивать эффективность мероприятий медицинской реабилитации у больных с травмой ЧЛО в соответствии с действующим порядком организации медицинской реабилитации.</p>	<p>1. Методы и порядок организации медицинской реабилитации у больных с травмой ЧЛО в соответствии с действующим порядком организации медицинской реабилитации.</p> <p>2. Механизм воздействия мероприятий по медицинской реабилитации у больных с травмой ЧЛО в соответствии с действующим порядком организации медицинской реабилитации.</p> <p>3. Способы профилактики осложнений, возникших в результате мероприятий по медицинской реабилитации у больных с травмой ЧЛО в соответствии с действующим порядком организации медицинской реабилитации.</p>

<p>A/4.8</p>	<p>1.Проведение экспертизы временной нетрудоспособности больных с травмой ЧЛО 2.Подготовка медицинской документации больным с травмой ЧЛО для осуществления медико-социальной экспертизы. 3.Выдача листка нетрудоспособности, в том числе лицам, осуществляющим уход за больным членом семьи</p>	<p>1.Определять признаки временной нетрудоспособности и признаки стойкого нарушения функции организма человека, обусловленные травмой ЧЛО. 2.Определять медицинские показания для направления больных, имеющих стойкого нарушения функции организма человека, обусловленные травмой ЧЛО.</p>	<p>1.Порядок выдачи листков нетрудоспособности. 2.Медицинские показания для направления больных, имеющих стойкого нарушения функции организма человека, обусловленные травмой ЧЛО.</p>
<p>A/5.08</p>	<p>1.Пропаганда и формирование программ здорового образа жизни, профилактика травматизма ЧЛО. 2.Оформление и направление в территориальные органы, осуществляющие федеральный государственный санитарно-эпидемиологический надзор, экстренного извещения при выявлении инфекционного или профессионального заболевания. 3.Проведение санитарно-эпидемиологических мероприятий при выявлении особо опасных инфекционных заболеваний.</p>	<p>1.Проводить санитарно-просветительную работу по формированию здорового образа жизни, профилактике травматизма ЧЛО. 2.Определять медицинские показания к введению ограничительных мероприятий и медицинские показания для направления к врачу-специалисту в случае инфекционного заболевания. 3.Разрабатывать и реализовывать программы по формированию здорового образа жизни, профилактике травматизма ЧЛО.</p>	<p>1.Нормативные правовые акты, регламентирующие вопросы проведения профилактики травматизма ЧЛО. 2.Формы и методы санитарно-просветительной работы по формированию здорового образа жизни, профилактике травматизма ЧЛО. 3.Основы здорового образа жизни, методы его формирования.</p>
<p>A/06.8</p>	<p>1.Составление плана и</p>	<p>1.Составлять план</p>	<p>1.Требования</p>

	<p>отчета о своей работе, ведение медицинской документации, в том числе в форме электронного документа.</p> <p>2.Проведение работы по обеспечению внутреннего контроля качества и безопасности медицинской деятельности.</p> <p>3.Анализ медико-статистических показателей заболеваемости (травмы ЧЛО).</p>	<p>работы и отчет о своей работе, заполнять медицинскую документацию, в том числе в форме электронного документа.</p> <p>2.Проводить анализ медико-статистических показателей заболеваемости (травмы ЧЛО).</p> <p>3.Использовать в профессиональной деятельности информационные системы в сфере здравоохранения и информационно-коммуникационную сеть «Интернет».</p>	<p>пожарной безопасности, охраны труда, основы личной безопасности и конфликтологии.</p> <p>Правила внутреннего распорядка</p> <p>2.Правила оформления медицинской документации, в том числе в форме электронного документа.</p> <p>3.Правила работы в информационных системах в сфере здравоохранения и информационно-коммуникационную сеть «Интернет».</p>
A/7.8	<p>1.Оценка состояния пациентов, требующего оказания медицинской помощи в экстренной форме.</p> <p>2.Оказание медицинской помощи в экстренной форме пациентам, представляющим угрозу жизни.</p> <p>3.Применение лекарственных препаратов и медицинских изделий.</p> <p>4.Выполнение мероприятий базовой сердечно-легочной реанимации в сочетании с электроимпульсной терапией.</p>	<p>1.Распознавать состояния пациентов, требующего оказания медицинской помощи в экстренной форме.</p> <p>2.Оказывать медицинской помощи в экстренной форме пациентам, представляющим угрозу жизни.</p> <p>Применять лекарственных препаратов и медицинских изделий.</p> <p>3.Выполнять мероприятия базовой сердечно-легочной реанимации в сочетании с электроимпульсной терапией.</p>	<p>1.Принципы и методы оказания медицинской помощи в экстренной форме пациентам в соответствии с действующими порядками оказания медицинской помощи с учетом стандартов медицинской помощи.</p> <p>2.Принципы действия приборов и правила выполнения наружной электроимпульсной терапии.</p> <p>3.Клинические признаки внезапного прекращения кровообращения и дыхания.</p>
B/01.8	<p>1.Направление пациентов с травмой ЧЛО на консультацию к врачам-специалистам в соответствии с действующими порядками медицинской помощи с</p>	<p>1.Оценивать анатомо-функциональное состояние ЧЛО у пациентов с травмой ЧЛО</p> <p>2.Обеспечивать безопасность лабораторных и</p>	<p>1.Порядок оказания медицинской помощи по профилю «Челюстно-лицевая хирургия».</p> <p>2.Стандарты первичной специализированной</p>

	учетом стандартов медицинской помощи. 2. Установление диагноза с учетом МКБ	инструментальных исследований	медико-санитарной помощи, специализированной медицинской помощи, оказываемой пациентам с травмой ЧЛО
--	--	-------------------------------	---

Совершенствованию подлежат следующие компетенции:

В результате освоения программы дополнительного профессионального образования «Травматология челюстно-лицевой области» врач челюстно-лицевой хирург должен будет усовершенствовать профессиональные компетенции, включающие в себя:

профилактическая деятельность:

готовность к осуществлению комплекса мероприятий, направленных на раннюю диагностику переломов костей лица, выявление причин и условий их возникновения и развития, а также направленных на устранение вредного влияния на здоровье человека факторов среды его обитания (А/5.08);

диагностическая деятельность:

готовность к определению у пациентов патологических состояний, симптомов, синдромов при травмах ЧЛО в соответствии с Международной статистической классификацией болезней и проблем, связанных со здоровьем (А/01.8);

готовность к проведению экспертизы временной нетрудоспособности и участие в иных видах медицинской экспертизы (А/4.8);

лечебная деятельность:

готовность к определению тактики лечения пациентов с переломами костей лица ЧЛО, нуждающихся в хирургической помощи (А/2.8; А/3.8; А/7.8);

организационно-управленческая деятельность:

готовность к проведению оценки качества оказания стоматологической помощи с использованием основных медико-статистических показателей (А/4.8; А/6.8).

Учебный план.

№ п/п	Наименование разделов и дисциплин (модулей)*	Трудоёмкость в зачётных единицах	В том числе			с использовани	Форма текущего контроля
			Лекции	Практические занятия	Стажировка	ем ДОТ	
1	Модуль 1. Неогнестрельные повреждения мягких тканей челюстно-лицевой области.	8	-	-	4	4	Тест
2	Модуль 2. Неогнестрельные переломы костей лица.	8	-	-	4	4	Тест, ситуац. задача
3	Модуль 3. Осложнения неогнестрельных повреждения челюстно-лицевой области	8	-	-	2	6	Тест, ситуац. задача
4	Модуль 4. Огнестрельные ранения мягких тканей и костей лица	6	-	-		6	Тест, ситуац. задача
	Итоговая аттестация	6					
Общий объем подготовки		36					

Календарный учебный график.

Периоды освоения	1 неделя
Понедельник	С
Вторник	С
Среда	ДОТ
Четверг	ДОТ
Пятница	ДОТ
Суббота	ДОТ
Воскресение	В

Сокращения: ДОТ – учебные занятия с использованием ДОТ, С - стажировка.

Рабочая программа модуля № 1.

Цель программы.

Качественная подготовка слушателей в соответствии с перечнем компетенций, необходимых для освоения ДПП ПК «Травматология челюстно-лицевой области» модуль».

Планируемые результаты обучения

Планируемые результаты обучения вытекают из квалификационной характеристики врача специалиста (челюстно-лицевого хирурга), установленной приказом Приказу Минздравсоцразвития РФ от 15 июня 2020 № 337н "Об утверждении профессионального стандарта «врач челюстно-лицевой хирург».

Требования к квалификации врача-стоматолога-хирурга:

Высшее образование - специалитет по специальности "Лечебное дело", «Педиатрия», «Стоматология» и подготовка в ординатуре по специальности 31.08.69 "Челюстно-лицевая хирургия".

Трудовые действия (функции):

Трудовая функция (профессиональная компетенция)	Трудовые действия	Необходимые умения	Необходимые знания
A/01.8	2. Сбор жалоб, анамнеза, осмотр больных, формулирование предварительного диагноза, составление плана обследования и лечения больных с травмой ЧЛО. 2. Установление диагноза с учетом Международной статистической классификации болезней (МКБ)	1. Интерпретировать и анализировать информацию, полученную от больного с травмой ЧЛО 2. Интерпретировать и анализировать данные лабораторных методов исследования 3. Использовать алгоритм постановки диагноза с учетом МКБ	1. Стандарты оказания медицинской помощи больным с травмой ЧЛО 2. Методики клинического, лабораторного и инструментального обследования 3. Этиологию, патогенез, клинику, диагностику и дифференциальную диагностику осложнений травм ЧЛО.
A/02.8	1. Разработка плана послеоперационного ведения больных с травмой ЧЛО, профилактика и лечение послеоперационных осложнений с учетом стандартов медицинской помощи.	1. Выполнять медицинские вмешательства, назначать лекарственные препараты у больных с травмой ЧЛО. 2. Выполнять остановку	1. Порядок оказания медицинской помощи по профилю «травматология челюстно-лицевой области». 2. Стандарты первичной специализированной медицинской помощи

	<p>2.Оказание неотложной помощи при травме ЧЛО с учетом стандартов медицинской помощи.</p> <p>3.Назначение лекарственных препаратов, не медикаментозной терапии, лечебного питания с учетом стандартов медицинской помощи.</p>	<p>кровотечения, проводить репозицию отломков, иммобилизацию нижней челюсти, проводить различные виды остеосинтеза</p> <p>3. Выполнять первичную хирургическую обработку ран и инфицированных ран.</p>	<p>при травмах ЧЛО.</p> <p>3.Механизмы действия лекарственных препаратов, медицинских изделий, лечебного питания.</p> <p>4.Методы немедикаментозной терапии.</p>
--	--	--	--

Совершенствованию подлежат следующие компетенции:

диагностическая деятельность:

- готовность к определению у пациентов патологических состояний, симптомов, синдромов, связанных с травмой мягких тканей ЧЛО в соответствии с Международной статистической классификацией болезней (А/01.8).

лечебная деятельность:

- готовность к определению тактики лечения пациентов с травмой мягких тканей ЧЛО, нуждающихся в хирургической помощи (А02.8).

Учебный план.

№	Наименование модуля	Всего часов	В том числе			Форма контроля	Формируемые компетенции	
			Лекции с ДОТ	ОСК	Стажир.		УК	ПК
1	«Неогнестрельные повреждения мягких тканей челюстно-лицевой области»	8	4		4	Т/к задача	УК-1	А/01.8 А/02.8

Тематический план модуля №1.

№ п/п	Тема лекции	Количество часов	
		Ауд	ДОТ
1.	Этиология и патогенез неогнестрельных повреждений мягких тканей челюстно-лицевой области.	0	2
2.	Неогнестрельные повреждения мягких тканей челюстно-лицевой области. Клиника, диагностика и лечение, профилактика.	0	2

Учебно-методическое и информационное обеспечение дисциплины.

Основная литература:

1. **Хирургическая стоматология** [Текст] : учебник для студентов учреждений высш. проф. образования, обучающихся по спец. 060105.65 "Стоматология" по дисц. "Хирург. стоматология" / В. В. Афанасьев [и др.] ; под общ. ред. В. В. Афанасьева. - М. : ГЭОТАР-Медиа, 2011. - 880 с. : ил., цв. ил. + 1 CD-ROM. - Предм. указ. : с. 879-880.

2. Афанасьев В.В. Военная стоматология и челюстно-лицевая хирургия : учеб. пособие / В.В. Афанасьев, А.А. Останин. — 2-е изд., перераб. и доп. - М. : ГЭОТАР-Медиа, 2016. - 256 с. - ISBN 978-5-9704-3907-4 - Текст : электронный // ЭБС "Консультант студента" : [сайт]. - URL : <http://www.studentlibrary.ru/book/ISBN9785970439074.html>. - Режим доступа : по подписке.

3. Афанасьев В.В. Хирургическая стоматология : учебник / В.В. Афанасьев [и др.] ; под общ. ред. В.В. Афанасьева. — 3-е изд., перераб. - М. : ГЭОТАР-Медиа, 2016. - 400 с. - ISBN 978-5-9704-3704-9 - Текст : электронный // ЭБС "Консультант студента" : [сайт]. - URL : <http://www.studentlibrary.ru/book/ISBN9785970437049.html>. - Режим доступа : по подписке.

Дополнительная литература

1. Панин А.М. Хирургическая стоматология и челюстно-лицевая хирургия. Тематические тесты. Часть 2. / Под ред. А.М. Панина, В.В. Афанасьева - М. : ГЭОТАР-Медиа, 2009. - 768 с. - ISBN 978-5-9704-1246-6 - Текст : электронный // ЭБС "Консультант студента" : [сайт]. - URL : <http://www.studentlibrary.ru/book/ISBN9785970412466.html>. - Режим доступа : по подписке.

2. Панин А.М. Хирургическая стоматология. Воспалительные и дистрофические заболевания слюнных желез / Под ред. А.М. Панина - М. : Литтерра, 2011. - 208 с. (Серия "Библиотека стоматолога") - ISBN 978-5-4235-0001-6 - Текст : электронный // ЭБС "Консультант студента" : [сайт]. - URL : <http://www.studentlibrary.ru/book/ISBN9785423500016.html>. - Режим доступа : по подписке.

3. Афанасьев В.В. Травматология челюстно-лицевой области / Афанасьев В.В. - М. : ГЭОТАР-Медиа, 2010. - 256 с. (Серия "Библиотека врача-специалиста") - ISBN 978-5-9704-1478-1 - Текст : электронный // ЭБС "Консультант студента" : [сайт]. - URL : <http://www.studentlibrary.ru/book/ISBN9785970414781.html>. - Режим доступа : по подписке.

4. Алимova М. Я. Стоматология. Международная классификация болезней. Клиническая характеристика нозологических форм / М. Я. Алимova, Л. Н. Максимовская, Л. С. Персин, О. О. Янушевич - М. : ГЭОТАР-Медиа, 2016. - 204 с. - ISBN 978-5-9704-3669-1 - Текст : электронный // ЭБС "Консультант студента" : [сайт]. - URL : <http://www.studentlibrary.ru/book/ISBN9785970436691.html>. - Режим доступа : по подписке.

5. Оперативная челюстно-лицевая хирургия и стоматология / под ред. Козлова В.А., Кагана И.И. - М. : ГЭОТАР-Медиа, 2019. - ISBN 978-5-9704-4892-2 - Текст : электронный // ЭБС "Консультант студента" : [сайт]. - URL : <http://www.studentlibrary.ru/book/ISBN9785970448922.html>. - Режим доступа : по подписке.

6. Кулаков А.А., Хирургическая стоматология и челюстно-лицевая хирургия : Национальное руководство / Под ред. А.А. Кулакова, Т.Г. Робустовой, А.И. Неробеева. - М. : ГЭОТАР-Медиа, 2015. - 928 с. (Серия "Национальные руководства") - ISBN 978-5-9704-3727-8 - Текст : электронный // ЭБС "Консультант студента" : [сайт]. - URL : <http://www.studentlibrary.ru/book/ISBN9785970437278.html>. - Режим доступа : по

подписке.

Организационно – педагогические условия реализации ДПП ПК.

При реализации ДПП ПК применяется вариант дискретного обучения с поэтапным освоением отдельных учебных модулей в порядке, установленном дополнительной профессиональной программой и расписанием занятий.

Реализация ДПП предусматривает использование дистанционных образовательных технологий (ДОТ), применяемых преимущественно для преподавания теоретических разделов учебных модулей, выполнения практических ситуаций, а также для текущего контроля и промежуточной аттестации, применяемых с использованием синхронной формы проведения занятий с идентификацией слушателей в режиме реального времени.

Организационное и методическое взаимодействие обучающихся с педагогическими работниками может осуществляться с применением ДОТ (с использованием ресурсов системы Moodle, посредством электронной почты и т.п.), а также путем непосредственного контакта обучающихся с преподавателями при использовании традиционных форм обучения.

При реализации ДПП с использованием ДОТ местом осуществления образовательной деятельности является место нахождения Университета независимо от места нахождения обучающихся.

СПИСОК ППС, участвующих в педагогическом процессе:

Ефимов Юрий Владимирович, д.м.н, профессор кафедры стоматологии Института НМФО.

Формы аттестации и оценочные материалы

Текущий контроль проводится в форме тестирования и решения 1 практической задачи.

Примеры тестов для текущего контроля.

1. **ОСНОВНЫМ ЛЕЧЕНИЕМ РАН МЯГКИХ ТКАНЕЙ ЧЛЮ ЯВЛЯЕТСЯ:**

- А) **первичная хирургическая обработка;**
- Б) первично-отсроченная хирургическая обработка;
- В) вторичная хирургическая обработка,
- Г) все верно;
- Д) выбор хирургической обработки зависит от состояния раны.

2. **ХИРУРГИЧЕСКАЯ ОБРАБОТКА РАН ДОЛЖНА ЗАКАНЧИВАТЬСЯ:**

- А) **наложением глухого шва;**
- Б) наложением первично-отсроченного шва;
- В) наложением вторичного шва;
- Г) верно А и Б

Образец ситуационной задачи.

В отделение челюстно-лицевой хирургии доставлен пострадавший после ДТП с травмой мягких тканей ЧЛЮ. Составьте план оказания медицинской помощи.

1. Осмотр, выполнение ПХО;
2. Осмотр, остановка кровотечения, ПХО;
3. **Остановка кровотечения, оказание помощи по жизненным показаниям, ПХО;**
4. Остановка кровотечения, ПХО с пластикой местными тканями;

5. Госпитализация в отделение ЧЛХ, остановка кровотечения, ПХО

Критерии оценки.

Отлично	91-100 % правильных ответов
Хорошо	81-90 % правильных ответов
удовлетворительно	70-80 % правильных ответов
Неудовлетворительно	60 % и менее правильных ответов

Материально-технические условия реализации программы.

№п/п	Наименование специализированных аудиторий, кабинетов, лабораторий, симуляционных классов в ЦСО	Вид занятий (лекция, практическое занятие, семинар)	Наименование оборудования, компьютерного обеспечения др.
1	Электронный читальный зал. Помещение для самостоятельной работы	Изучение лекций с применением ДОТ	Компьютерная техника с возможностью подключения к сети "Интернет" и обеспечением доступа в электронную информационно-образовательную среду организации. Специализированная мебель (столы, стулья) Персональные компьютеры.
2.	Отделение ЧЛХ	стажировка	Согласно стандарту оснащения отделения ЧЛХ.

Система управления обучением (LMS) установлена на сервере дистанционного образования ВолгГМУ. Система представляет собой свободное (распространяющееся по лицензии GNU GPL, целью которой является предоставляющее пользователю права копировать, модифицировать и распространять (в т.ч. на коммерческой основе) программы, а также гарантировать, что пользователи всех производных программ получают вышеперечисленные права) веб-приложение, представляющее возможность создавать сайты для онлайн-обучения. Система управления обучением отвечает стандарту SCORM.

Для работы в системе управления обучением необходимо Internet – соединение. Рекомендуемая скорость подключения – не менее 1 Мбит/сек. Операционная система: Windows, MAC OS Linux.

Браузеры:

- Internet Explorer минимальная версия – 10, рекомендуемая версия – последняя
- Mozilla Firefox, минимальная версия – 10, рекомендуемая версия – последняя
- Google Chrome, минимальная версия – 30. 0, рекомендуемая версия – последняя
- Apple Safari, минимальная версия – 6, рекомендуемая версия – последняя

В настройках браузера необходимо разрешить выполнение сценариев Javascript. Также необходимо включить поддержку cookie.

Для просмотра документов необходимы: Adobe Reader, программы MS Office

(Word, Excel, Power Point и др.) или Open Office.

Программное обеспечение QuickTime Flash player, необходимое для мультимедийных функций.

Для регистрации в системе управления обучением слушателю необходимо предоставить адрес электронной почты.

Рабочая программа модуля № 2

Цель программы.

Качественная подготовка слушателей в соответствии с перечнем компетенций, необходимых для освоения ДПП ПК «Травматология челюстно-лицевой области» модуль «Неогнестрельные переломы костей лица».

Планируемые результаты обучения

Планируемые результаты обучения вытекают из квалификационной характеристики врача специалиста (челюстно-лицевого хирурга), установленной приказом Приказу Минздравсоцразвития РФ от 15 июня 2020 № 337н "Об утверждении профессионального стандарта «Врач челюстно-лицевой хирург».

Требования к квалификации врача-челюстно-лицевого хирурга:

Высшее образование - специалитет по специальности "Лечебное дело", «Педиатрия», «Стоматология» и подготовка в ординатуре по специальности 31.08.69 "Челюстно-лицевая хирургия" -лицевая хирургия".

Трудовые действия (функции):

Трудовая функция (профессиональная компетенция)	Трудовые действия	Необходимые умения	Необходимые знания
А/01.8	1.Сбор жалоб, анамнеза, осмотр больных, формулирование предварительного диагноза, составление плана обследования и лечения больных с переломом костей лица. Направление больных с переломом костей лица на консультацию к другим специалистам с учетом стандартов оказания медицинской помощи. 3.Установление диагноза с учетом Международной статистической классификации болезней и проблем, связанных со здоровьем (далее МКБ)	1.Интерпретировать и анализировать информацию, полученную от больного с травмой ЧЛО 2.Интерпретировать и анализировать данные лабораторных методов исследования 3.Выявлять клинические симптомы и синдромы травм ЧЛО. 4.Обосновывать и планировать объем инструментального обследования и хирургического вмешательства. 5.Использовать алгоритм постановки диагноза с учетом МКБ	1.Стандарты оказания медицинской помощи больным с травмой ЧЛО 2.Методики клинического, лабораторного и инструментального обследования 3.Этиологию, патогенез, клинику, диагностику и дифференциальную диагностику осложнений травм ЧЛО. 4.Профилактику и лечение осложнений травм ЧЛО.
А/02.8	1.Разработка плана послеоперационного ведения больных с травмой ЧЛО, профилактика и лечение послеоперационных осложнений с учетом стандартов медицинской	1.Выполнять медицинские вмешательства, назначать лекарственные препараты у больных с травмой ЧЛО. 2.Выполнять остановку	1.Порядок оказания медицинской помощи по профилю «травматология челюстно-лицевой области. 2.Стандарты первичной

	<p>помощи.</p> <p>2.Оказание неотложной помощи при переломе костей лица с учетом стандартов медицинской помощи.</p> <p>3.Назначение лекарственных препаратов, не медикаментозной терапии, лечебного питания с учетом стандартов медицинской помощи.</p> <p>4.Оценка эффективности их применения.</p> <p>Оценка результатов лечения больных с травмой ЧЛО</p>	<p>кровотечения, проводить репозицию отломков, иммобилизацию нижней челюсти, проводить различные виды остеосинтеза</p> <p>3. Выполнять первичную хирургическую обработку костной раны.</p>	<p>специализированной медицинской помощи при травмах ЧЛО.</p> <p>3.Механизмы действия лекарственных препаратов, медицинских изделий, лечебного питания.</p> <p>4.Методы немедикаментозной терапии.</p>
А/7.8	<p>1.Оценка состояния пациентов, требующего оказания медицинской помощи в экстренной форме.</p> <p>2.Оказание медицинской помощи в экстренной форме пациентам, представляющим угрозу жизни.</p> <p>3.Применение лекарственных препаратов и медицинских изделий.</p> <p>4.Выполнение мероприятий базовой сердечно-легочной реанимации в сочетании с электроимпульсной терапией.</p>	<p>1.Распознавать состояния пациентов, требующего оказания медицинской помощи в экстренной форме.</p> <p>2.Оказывать медицинской помощи в экстренной форме пациентам, представляющим угрозу жизни.</p> <p>Применять лекарственных препаратов и медицинских изделий.</p> <p>3.Выполнять мероприятия базовой сердечно-легочной реанимации в сочетании с электроимпульсной терапией.</p>	<p>1.Принципы и методы оказания медицинской помощи в экстренной форме пациентам в соответствии с действующими порядками оказания медицинской помощи с учетом стандартов медицинской помощи.</p> <p>2.Принципы действия приборов и правила выполнения наружной электроимпульсной терапии.</p> <p>3.Клинические признаки внезапного прекращения кровообращения и дыхания.</p>

совершенствованию подлежат следующие компетенции:

диагностическая деятельность:

- готовность к ранней диагностике переломов костей лица, определению у пациентов патологических состояний, симптомов, синдромов заболеваний, нозологических форм в соответствии с Международной статистической классификацией болезней и проблем, связанных со здоровьем (А/01.8);

лечебная деятельность:

- готовность к определению тактики ведения, ведению и лечению пациентов с переломом костей лица (А/02.8; А/07.8).

Учебный план.

№	Наименование модуля	Всего часов	В том числе			Форма контроля	Формируемые компетенции	
			Лекции с ДОТ	ОСК	Стажир.		УК	ПК
1	«Неогнестрельные переломы костей лица»	8	4		2	Т/к	УК-1	А/01.8; А/02.8; А/07.8

Тематический план модуля № 2.

№ п/п	Тема лекции	Количество часов	
		Ауд	ДОТ
1.	Этиология и патогенез неогнестрельных переломов костей лица.	0	2
2.	Неогнестрельные переломы костей лица. Клиника, диагностика, лечение, профилактика.	0	2

Учебно-методическое и информационное обеспечение дисциплины.

Основная литература:

1. **Хирургическая стоматология** [Текст] : учебник для студентов учреждений высш. проф. образования, обучающихся по спец. 060105.65 "Стоматология" по дисц. "Хирург. стоматология" / В. В. Афанасьев [и др.]; под общ. ред. В. В. Афанасьева. - М. : ГЭОТАР-Медиа, 2011. - 880 с. : ил., цв. ил. + 1 CD-ROM.

2. Военная стоматология и челюстно-лицевая хирургия [Электронный ресурс] : учеб. пособие / В. В. Афанасьев, А.А. Останин. — 2-е изд., перераб. и доп. - М. : ГЭОТАР-Медиа, 2016. - <http://www.studentlibrary.ru/book/ISBN9785970439074.html>

3. Хирургическая стоматология [Электронный ресурс] : учебник для студ. учреждений высш. проф. образования, обучающихся по спец. 060105.65 "Стоматология" / [авт. кол. : В. В. Афанасьев, М. Р. Абдусаламов, В. В. Богатов и др.] ; под общ. ред. В. В. Афанасьева. - М. : ГЭОТАР-Медиа, 2010. - 880 с. Режим доступа: <http://www.studentlibrary.ru>

Дополнительная литература

1. Хирургическая стоматология и челюстно-лицевая хирургия. Тематические тесты. Часть 2. [Электронный ресурс] / под ред. А. М. Панина, В.В. Афанасьева - М. : ГЭОТАР-Медиа, 2009. - <http://www.studentlibrary.ru/book/ISBN9785970412466.html>

2. Хирургическая стоматология. Воспалительные и дистрофические заболевания слюнных желез [Электронный ресурс] / Под ред. А.М. Панина - М. : Литтерра, 2011. - (Серия "Библиотека стоматолога"). - <http://www.studentlibrary.ru/book/ISBN9785423500016.html>

3. Травматология челюстно-лицевой области [Электронный ресурс] : рук. / Афанасьев В.В. - М. : ГЭОТАР-Медиа, 2010. - 256 с. - Режим доступа: <http://www.studentlibrary.ru/book/ISBN9785970414781.html>

Организационно – педагогические условия реализации ДПП ПК.

При реализации ДПП ПК применяется вариант дискретного обучения с поэтапным освоением отдельных учебных модулей в порядке, установленном дополнительной профессиональной программой и расписанием занятий.

Реализация ДПП ПК предусматривает использование дистанционных образовательных технологий (ДОТ), применяемых преимущественно для преподавания теоретических разделов учебных модулей, выполнения практических ситуаций, а также для текущего контроля и промежуточной аттестации, применяемых с использованием синхронной и асинхронной формы проведения занятий.

Организационное и методическое взаимодействие обучающихся с педагогическими работниками может осуществляться с применением ДОТ (с использованием ресурсов системы Moodle, посредством электронной почты и т.п.), а также путем непосредственного контакта обучающихся с преподавателями при использовании традиционных форм обучения.

При реализации ДПП с использованием ДОТ местом осуществления образовательной деятельности является место нахождения Университета независимо от места нахождения обучающихся.

СПИСОК ППС, участвующих в педагогическом процессе:

Ефимов Юрий Владимирович, д.м.н, профессор кафедры стоматологии Института НМФО.

Формы аттестации и оценочные материалы

Текущий контроль проводится в форме тестирования и решение 1 практической задачи.

Примеры тестов для текущего контроля и итоговой аттестации.

1. ОСНОВНЫМ КЛИНИЧЕСКИМ СИМПТОМОМ ПЕРЕЛОМА НИЖНЕЙ ЧЕЛЮСТИ ЯВЛЯЕТСЯ:

- А) нарушение окклюзии зубов;
- Б) подвижность в нетипичном месте;**
- В) затрудненное пережевывание пищи;
- Г) ограничение движений во всех направлениях;
- Д) разрыв слизистой оболочки в месте перелома.

2. ПОКАЗАНИЕМ К ИСПОЛЬЗОВАНИЮ ГНУТЫХ ПРОВОЛОЧНЫХ ШИН ЯВЛЯЕТСЯ:

- А) наличие непрерывности зубного ряда;
- Б) наличие на большом отломке 3-4 зубов, на малом – 1-2 зубов;
- В) наличие на большом отломке 3-4 зубов, на малом – 2-3 зубов;
- Г) наличие на большом отломке 4-5 зубов, на малом – 3-4 зубов;**
- Д) количество зубов на каждом отломке не имеет значения.

3. ПОКАЗАНИЕМ К ОСТЕОСИНТЕЗУ ЯВЛЯЕТСЯ:.

- А) отсутствие зубов;
- Б) неэффективность использования гнутых проволочных шин;
- В) косые переломы;
- Г) все верно**
- Д) верно А и Б.

Образец ситуационной визуализированной задачи.



Рис. 1



Рис. 2

Больной В., 43 года, обратился в поликлинику с жалобами на боль и ограничение движений нижней челюсти, усиливающиеся при приеме пищи. Из анамнеза: пять дней назад дома упал, ударился лицом о твердый предмет, сознание не терял, тошноты, рвоты не было. При осмотре: нарушение прикуса, разрыв слизистой оболочки десны в области 4.8. На рентгенограмме определяется линия перелома, проходящая по отношению к нижнему краю нижней челюсти косо сверху вниз и назад. Установлен диагноз: перелом тела нижней челюсти справа в области угла.

Задание:

1. Назовите основные клинические признаки перелома нижней челюсти данной локализации, факторы, влияющие на характер смещения отломков, типичный вариант смещения отломков и типичный прикус в данной ситуации (см рисунки).
2. Какой вид закрепления отломков и почему наиболее целесообразен в данной ситуации? Назовите комплекс и последовательность медикаментозной терапии, сроки нетрудоспособности больных при данном типе перелома.

Ответы:

1. Подвижность нижней челюсти в нетипичном месте. Сила тяги жевательных мышц, вес НЧ, направление и сила удара, характер щели перелома. смещение отломков умеренное (прикус открытый) – малый отломок вверх, назад и внутрь; большой – вниз и назад. Рис. 2: смещения отломков нет или незначительное
2. Имобилизация гнутыми проволочными шинами. Антибактериальная, противовоспалительная, гипосенсибилизирующая терапия, направленная на восстановление гемомикроциркуляции, витаминотерапия, препараты, оптимизирующие условия для репаративного остеогенеза. Срок нетрудоспособности - до клинически выраженной консолидации отломков

Критерии оценки.

Отлично	91-100 % правильных ответов
Хорошо	81-90 % правильных ответов
удовлетворительно	70-80 % правильных ответов
Неудовлетворительно	60 % и менее правильных ответов

Материально-технические условия реализации программы.

№п/п	Наименование специализированных аудиторий, кабинетов, лабораторий,	Вид занятий (лекция, практическое занятие, семинар)	Наименование оборудования, компьютерного обеспечения др.
------	--	---	--

	симуляционных классов в ЦСО		
1	Электронный читальный зал. Помещение для самостоятельной работы	Изучение лекций с применением ДОТ	Компьютерная техника с возможностью подключения к сети "Интернет" и обеспечением доступа в электронную информационно-образовательную среду организации. Специализированная мебель (столы, стулья) Персональные компьютеры.
2.	Отделение ЧЛХ	стажировка	Согласно стандарту оснащения отделения ЧЛХ.

Система управления обучением (LMS) установлена на сервере дистанционного образования ВолгГМУ. Система представляет собой свободное (распространяющееся по лицензии GNU GPL, целью которой является предоставляющее пользователю права копировать, модифицировать и распространять (в т.ч. на коммерческой основе) программы, а также гарантировать, что пользователи всех производных программ получают вышеперечисленные права) веб-приложение, представляющее возможность создавать сайты для онлайн-обучения. Система управления обучением отвечает стандарту SCORM.

Для работы в системе управления обучением необходимо Internet – соединение. Рекомендуемая скорость подключения – не менее 1 Мбит/сек. Операционная система: Windows, MAC OS Linux.

Браузеры:

- Internet Explorer минимальная версия – 10, рекомендуемая версия – последняя
- Mozilla Firefox, минимальная версия – 10, рекомендуемая версия – последняя
- Google Chrome, минимальная версия – 30. 0, рекомендуемая версия – последняя
- Apple Safari, минимальная версия – 6, рекомендуемая версия – последняя

В настройках браузера необходимо разрешить выполнение сценариев Javascript. Также необходимо включить поддержку cookie.

Для просмотра документов необходимы: Adobe Reader, программы MS Office (Word, Excel, Power Point и др.) или Open Office.

Программное обеспечение QuickTime Flash player, необходимое для мультимедийных функций.

Для регистрации в системе управления обучением слушателю необходимо предоставить адрес электронной почты.

Рабочая программа модуля № 3

Цель программы.

Качественная подготовка слушателей в соответствии с перечнем компетенций, необходимых для освоения ДПП «Травматология челюстно-лицевой области» модуль «Осложнения неогнестрельных повреждений ЧЛО».

Планируемые результаты обучения

Планируемые результаты обучения вытекают из квалификационной характеристики врача специалиста (челюстно-лицевого хирурга), установленной приказом Приказу Минздравсоцразвития РФ от 15 июня 2020 № 337н "Об утверждении профессионального стандарта «врач челюстно-лицевой хирург».

Требования к квалификации врача-стоматолога-хирурга:

Высшее образование - специалитет по специальности "Лечебное дело", «Педиатрия», «Стоматология» и подготовка в ординатуре по специальности 31.08.69 "Челюстно-лицевая хирургия" в ординатуре по специальности 31.08.69 "Челюстно-лицевая хирургия".

Трудовые действия (функции):

Трудовая функция (профессиональная компетенция)	Трудовые действия	Необходимые умения	Необходимые знания
А/01.8	1 Сбор жалоб, анамнеза, осмотр больных, формулирование предварительного диагноза, составление плана обследования и лечения больных с травмой ЧЛО. Направление больных с травмой ЧЛО на консультацию к другим специалистам с учетом стандартов оказания медицинской помощи. 3. Установление диагноза с учетом Международной статистической классификации болезней МКБ	1. Интерпретировать и анализировать информацию, полученную от больного с травмой ЧЛО 2. Интерпретировать и анализировать данные лабораторных методов исследования 3. Выявлять клинические симптомы и синдромы травм ЧЛО. 4. Обосновывать и планировать объем инструментального обследования и хирургического вмешательства. 5. Использовать алгоритм постановки диагноза с учетом МКБ	1. Стандарты оказания медицинской помощи больным с травмой ЧЛО 2. Методики клинического, лабораторного и инструментального обследования 3. Этиологию, патогенез, клинику, диагностику и дифференциальную диагностику осложнений травм ЧЛО. 4. Профилактику и лечение осложнений.
А/3.08	1. Определение медицинских	1. Разрабатывать план медицинской	1. Методы и порядок организации

	<p>показаний и противопоказаний для проведения медицинской реабилитации больных с осложнениями травм ЧЛО в соответствии с действующим порядком организации медицинской реабилитации.</p> <p>2. Направление больных с осложнениями травм ЧЛО к врачам-специалистам для назначения и проведения мероприятий медицинской реабилитации в соответствии с действующим порядком организации медицинской реабилитации.</p>	<p>реабилитации больных с осложнениями травм ЧЛО в соответствии с действующим порядком организации медицинской реабилитации.</p> <p>2. Определять медицинские показания для проведения медицинской реабилитации больным с травмой ЧЛО в соответствии с действующим порядком организации медицинской реабилитации.</p> <p>3. Проводить мероприятия медицинской реабилитации больным с травмой ЧЛО в соответствии с действующим порядком организации медицинской реабилитации.</p> <p>4. Оценивать эффективность мероприятий медицинской реабилитации у больных с травмой ЧЛО в соответствии с действующим порядком организации медицинской реабилитации.</p>	<p>медицинской реабилитации у больных с травмой ЧЛО в соответствии с действующим порядком организации медицинской реабилитации.</p> <p>2. Механизм воздействия мероприятий по медицинской реабилитации у больных с травмой ЧЛО в соответствии с действующим порядком организации медицинской реабилитации.</p> <p>3. Способы профилактики осложнений, возникших в результате мероприятий по медицинской реабилитации у больных с травмой ЧЛО в соответствии с действующим порядком организации медицинской реабилитации.</p>
A/4.8	<p>1. Проведение экспертизы временной нетрудоспособности больных с травмой ЧЛО</p> <p>2. Подготовка медицинской документации больным с травмой ЧЛО для осуществления медико-</p>	<p>1. Определять признаки временной нетрудоспособности и признаки стойкого нарушения функции организма человека, обусловленные травмой ЧЛО.</p> <p>2. Определять медицинские показания для направления больных, имеющих стойкого</p>	<p>1. Порядок выдачи листков нетрудоспособности.</p> <p>2. Медицинские показания для направления больных, имеющих стойкого нарушения функции организма человека, обусловленные травмой ЧЛО.</p>

	<p>социальной экспертизы.</p> <p>3.Выдача листка нетрудоспособности, в том числе лицам, осуществляющим уход за больным членом семьи</p>	<p>нарушения функции организма человека, обусловленные травмой ЧЛЮ.</p>	
A/06.8	<p>1.Составление плана и отчета о своей работе, ведение медицинской документации, в том числе в форме электронного документа.</p> <p>2.Проведение работы по обеспечению внутреннего контроля качества и безопасности медицинской деятельности.</p> <p>3.Анализ медико-статистических показателей заболеваемости (травмы ЧЛЮ).</p>	<p>1.Составлять план работы и отчет о своей работе, заполнять медицинскую документацию, в том числе в форме электронного документа.</p> <p>2.Проводить анализ медико-статистических показателей заболеваемости (травмы ЧЛЮ).</p> <p>3.Использовать в профессиональной деятельности информационные системы в сфере здравоохранения и информационно-коммуникационную сеть «Интернет».</p>	<p>1.Требования пожарной безопасности, охраны труда, основы личной безопасности и конфликтологии.</p> <p>Правила внутреннего распорядка</p> <p>2.Правила оформления медицинской документации, в том числе в форме электронного документа.</p> <p>3.Правила работы в информационных системах в сфере здравоохранения и информационно-коммуникационную сеть «Интернет».</p>
A/7.8	<p>1.Оценка состояния пациентов, требующего оказания медицинской помощи в экстренной форме.</p> <p>2.Оказание медицинской помощи в экстренной форме пациентам, представляющим угрозу жизни.</p> <p>3.Применение лекарственных препаратов и медицинских</p>	<p>1.Распознавать состояния пациентов, требующего оказания медицинской помощи в экстренной форме.</p> <p>2.Оказывать медицинской помощи в экстренной форме пациентам, представляющим угрозу жизни.</p> <p>Применять лекарственных препаратов и медицинских изделий.</p> <p>3.Выполнять мероприятия базовой сердечно-легочной реанимации в</p>	<p>1.Принципы и методы оказания медицинской помощи в экстренной форме пациентам в соответствии с действующими порядками оказания медицинской помощи с учетом стандартов медицинской помощи.</p> <p>2.Принципы действия приборов и правила выполнения наружной электроимпульсной</p>

	изделий. 4.Выполнение мероприятий базовой сердечно-легочной реанимации в сочетании с электроимпульсной терапией.	сочетании с электроимпульсной терапией.	терапии. 3.Клинические признаки внезапного прекращения кровообращения и дыхания.
--	---	---	---

Совершенствованию подлежат следующие компетенции:

профилактическая деятельность:

- готовность к осуществлению комплекса мероприятий, направленных на сохранение и укрепление здоровья и включающих в себя формирование здорового образа жизни, предупреждение возникновения и (или) осложнений травм ЧЛО, их раннюю диагностику, выявление причин и условий их возникновения и развития, а также направленных на устранение вредного влияния на здоровье человека факторов среды его обитания (А/01.8);
- **диагностическая деятельность:**
- готовность к определению у пациентов патологических состояний, симптомов, синдромов заболеваний, нозологических форм в соответствии с Международной статистической классификацией болезней и проблем, связанных со здоровьем (А/03.8);
- готовность к проведению экспертизы временной нетрудоспособности и участие в иных видах медицинской экспертизы (А/04.8);

лечебная деятельность:

- готовность к определению тактики ведения, ведению и лечению пациентов с осложнениями травм ЧЛО (А/01.8; А/03.8; А/07.8);

организационно-управленческая деятельность:

- - готовность к проведению оценки качества оказания стоматологической помощи с использованием основных медико-статистических показателей (А/06.8).

Учебный план.

№	Наименование модуля	Всего часов	В том числе			Форма контроля	Формируемые компетенции	
			Лекции с ДОТ	ОСК	Стажир.		УК	ПК
1	«Осложнения неогнестрельных повреждений ЧЛО»	8	6		2	Т/к	УК-1	

Тематический план модуля № 3.

№ п/п	Тема лекции	Количество часов	
		Ауд	ДОТ
1.	Воспалительные осложнения неогнестрельных ранений мягких тканей ЧЛО	0	2

2.	Невоспалительные осложнения переломов лицевого скелета: замедленная консолидация, псевдоартроз. Этиология, патогенез, клиника лечение.	0	2
3.	Травматический остеомиелит нижней челюсти: Этиология, патогенез, клиника лечение.	0	2

Учебно-методическое и информационное обеспечение дисциплины

Основная литература:

4. **Хирургическая стоматология** [Текст] : учебник для студентов учреждений высш. проф. образования, обучающихся по спец. 060105.65 "Стоматология" по дисц. "Хирург. стоматология" / В. В. **Афанасьев** [и др.]; под общ. ред. В. В. **Афанасьева**. - М. : ГЭОТАР-Медиа, 2011. - 880 с. : ил., цв. ил. + 1 CD-ROM.

5. Военная стоматология и челюстно-лицевая хирургия [Электронный ресурс] : учеб. пособие / В. В. Афанасьев, А.А. Останин. — 2-е изд., перераб. и доп. - М. : ГЭОТАР-Медиа, 2016. - <http://www.studentlibrary.ru/book/ISBN9785970439074.html>

6. Хирургическая стоматология [Электронный ресурс] : учебник для студ. учреждений высш. проф. образования, обучающихся по спец. 060105.65 "Стоматология" / [авт. кол. : В. В. Афанасьев, М. Р. Абдусаламов, В. В. Богатов и др.] ; под общ. ред. В. В. Афанасьева. - М. : ГЭОТАР-Медиа, 2010. - 880 с. Режим доступа: <http://www.studentlibrary.ru>

Дополнительная литература

1. Хирургическая стоматология и челюстно-лицеваяхирургия. Тематические тесты. Часть 2. [Электронный ресурс] / под ред. А. М. Панина, В.В. Афанасьева - М. : ГЭОТАР-Медиа, 2009. - <http://www.studentlibrary.ru/book/ISBN9785970412466.html>

2. Хирургическая стоматология. Воспалительные и дистрофические заболевания слюнных желез[Электронный ресурс] / Под ред. А.М. Панина - М. : Литтерра, 2011. - (Серия "Библиотека стоматолога"). - <http://www.studentlibrary.ru/book/ISBN9785423500016.html>

3. Травматология челюстно-лицевой области[Электронный ресурс] : рук. / Афанасьев В.В. - М. : ГЭОТАР-Медиа, 2010. – 256 с. - Режим доступа: <http://www.studentlibrary.ru/book/ISBN9785970414781.html>

Организационно – педагогические условия реализации ДПП.

При реализации ДПП ПК применяется вариант дискретного обучения с поэтапным освоением отдельных учебных модулей в порядке, установленном дополнительной профессиональной программой и расписанием занятий.

Реализация ДПП ПК предусматривает использование дистанционных образовательных технологий (ДОТ), применяемых преимущественно для преподавания теоретических разделов учебных модулей, выполнения практических ситуаций, а также для текущего контроля и промежуточной аттестации, применяемых с использованием синхронной и асинхронной формы проведения занятий.

Организационное и методическое взаимодействие обучающихся с педагогическими работниками может осуществляться с применением ДОТ (с использованием ресурсов системы Moodle, посредством электронной почты и т.п.), а также путем непосредственного контакта обучающихся с преподавателями при использовании традиционных форм обучения.

При реализации ДПП с использованием ДОТ местом осуществления образовательной деятельности является место нахождения Университета независимо от места нахождения обучающихся.

СПИСОК ППС, участвующих в педагогическом процессе:

Ефимов Юрий Владимирович, д.м.н, профессор кафедры стоматологии Института НМФО.

Формы аттестации и оценочные материалы.

Текущая аттестация проводится в форме тестирования и решение 1 практической задачи.

Примеры тестов для текущей и итоговой аттестации.

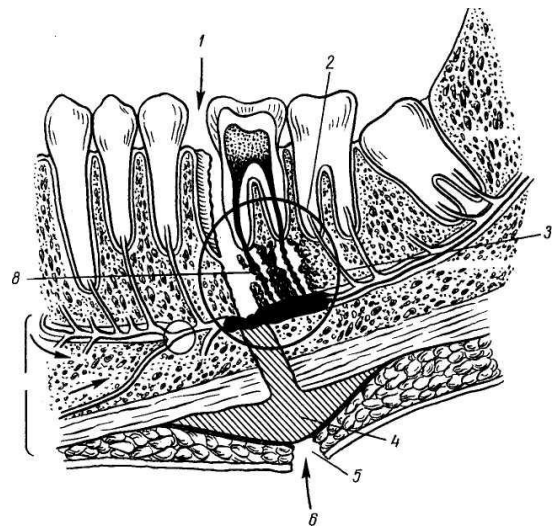
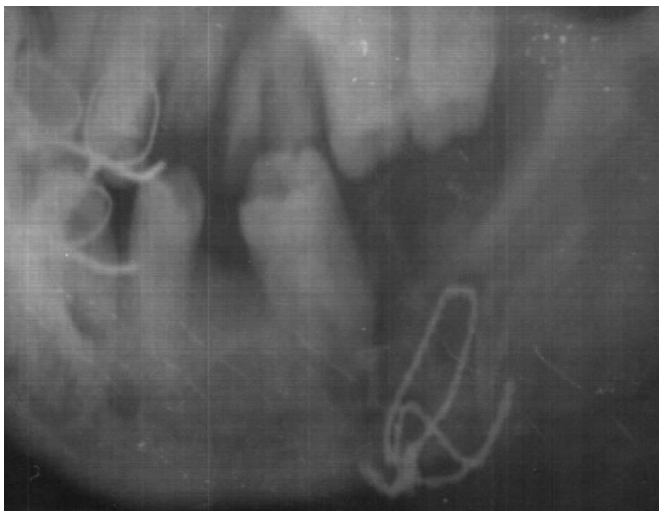
ЗАМЕДЛЕННАЯ КОНСОЛИДАЦИЯ ОТЛОМКОВ НИЖНЕЙ ЧЕЛЮСТИ ХАРАКТЕРИЗУЕТСЯ:

1. Отсутствием воспалительного процесса в области перелома;
2. Подвижностью отломков к исходу 3-4 недели после травмы;
3. Наличием воспалительного процесса в области перелома к исходу 3-4 недели после травмы;
4. Верно 2,3;
5. Верно 1,2.

ПЕРВЫЕ РЕНТГЕНОЛОГИЧЕСКИЕ ПРИЗНАКИ ТРАВМАТИЧЕСКОГО ОСТЕОМИЕЛИТА НИЖНЕЙ ЧЕЛЮСТИ ЗАКЛЮЧАЮТСЯ В:

1. Резорбция торцов отломков;
2. Пятнистом остеопорозе торцов отломков;
3. Отсутствию признаков костной мозоли к исходу 3-4 недели после травмы;
4. Все верно;
5. Верно 1,2

Образец ситуационной задачи.



Больной М. поступил в клинику челюстно-лицевой хирургии с жалобами на постоянные боли в области нижней челюсти слева, асимметрию лица, неприятный запах изо рта.

Из анамнеза: месяц назад имела место бытовая травма. Находился на стационарном лечении по поводу перелома нижней челюсти слева, был выполнен остеосинтез проволочным швом. Через две недели после операции стали отмечаться боли в области нижней челюсти, появилась припухлость подчелюстной области слева. Лечился самостоятельно. Боли, припухлость уменьшились, но появился в подчелюстной области свищ с гнойным отделяемым.

При осмотре отмечалась умеренная асимметрия лица за счет отека тканей подчелюстной области, свищ с умеренным гнойным отделяемым. Со стороны полости рта: иммобилизация нижней челюсти гнутыми проволочными шинами. В области интактного 3.8 отмечались свищ с умеренным гнойным отделяемым, гиперемия и отечность слизистой оболочки.

Задание:

1. Поставьте предварительный диагноз.
2. Какие дополнительные методы обследования необходимо провести для уточнения диагноза.
3. Назовите основные клинические признаки данного заболевания.
4. Опишите рентгенологическую картину при данном заболевании.
5. Поставьте окончательный и проведите дифференциальный диагноз.
6. Назовите этиологические и патогенетические звенья данного заболевания.
7. Какой вид закрепления отломков и почему наиболее целесообразен в данной ситуации?
8. Назовите комплекс и последовательность медикаментозной терапии.

Ответы

1. Травматический остеомиелит нижней челюсти
2. Зондирование свища, рентгенографию нижней челюсти
3. Наличие свищей на коже или в полости рта, симптом Венсана, ограничение движений нижней челюсти, подвижность фрагментов нижней челюсти.
4. Рентгенограмма нижней челюсти в боковой проекции, отмечается линия перелома в области угла. отломки фиксированы проволочным швом и «укороченными» проволочными шинами, зуб в линии перелома. Имеется патологический очаг в периапикальных тканях. формирующийся секвестр.
5. Травматический остеомиелит нижней челюсти. Перелом нижней челюсти (ПНЧ), ПНЧ в стадии консолидации, ПНЧ консолидировавшийся.
6. Этиологические факторы: позднее обращение, микрофлора, ошибки на до и раннем госпитальном периодах. Патогенетические – нарушение гемомикроциркуляции
7. Методика В.В.Донскова, минипластины
8. Антибактериальная, противовоспалительная, гипосенсибилизирующая, направленная на восстановление гемомикроциркуляции, витаминотерапия, препараты, оптимизирующие условия для репаративного остеогенеза.

Критерии оценки.

Отлично	91-100 % правильных ответов
Хорошо	81-90 % правильных ответов
удовлетворительно	70-80 % правильных ответов
Неудовлетворительно	60 % и менее правильных ответов

Материально-технические условия реализации программы.

№п/п	Наименование специализированных аудиторий, кабинетов, лабораторий, симуляционных классов в ЦСО	Вид занятий (лекция, практическое занятие, семинар)	Наименование оборудования, компьютерного обеспечения др.
1	Электронный читальный зал. Помещение для самостоятельной работы	Изучение лекций с применением ДОТ	Компьютерная техника с возможностью подключения к сети "Интернет" и обеспечением доступа в электронную информационно-образовательную среду организации. Специализированная мебель (столы, стулья) Персональные компьютеры.
2.	Отделение ЧЛХ	стажировка	Согласно стандарту оснащения отделения

Система управления обучением (LMS) установлена на сервере дистанционного образования ВолгГМУ. Система представляет собой свободное (распространяющееся по лицензии GNU GPL, целью которой является предоставляющее пользователю права копировать, модифицировать и распространять (в т.ч. на коммерческой основе) программы, а также гарантировать, что пользователи всех производных программ получат вышеперечисленные права) веб-приложение, представляющее возможность создавать сайты для онлайн-обучения. Система управления обучением отвечает стандарту SCORM.

Для работы в системе управления обучением необходимо Internet – соединение. Рекомендуемая скорость подключения – не менее 1 Мбит/сек. Операционная система: Windows, MAC OS Linux.

Браузеры:

- Internet Explorer минимальная версия – 10, рекомендуемая версия – последняя
- Mozilla Firefox, минимальная версия – 10, рекомендуемая версия – последняя
- Google Chrome, минимальная версия – 30. 0, рекомендуемая версия – последняя
- Apple Safari, минимальная версия – 6, рекомендуемая версия – последняя

В настройках браузера необходимо разрешить выполнение сценариев Javascript. Также необходимо включить поддержку cookie.

Для просмотра документов необходимы: Adobe Reader, программы MS Office (Word, Excel, Power Point и др.) или Open Office.

Программное обеспечение QuickTime Flash player, необходимое для мультимедийных функций.

Для регистрации в системе управления обучением слушателю необходимо предоставить адрес электронной почты.

Рабочая программа модуля № 4

Цель программы.

Качественная подготовка слушателей в соответствии с перечнем компетенций, необходимых для освоения ДПП ПК «Травматология челюстно-лицевой области» модуль «Огнестрельные повреждения ЧЛЮ».

Планируемые результаты обучения

Планируемые результаты обучения вытекают из квалификационной характеристики врача специалиста (челюстно-лицевого хирурга), установленной приказом Приказу Минздравсоцразвития РФ от 15 июня 2020 № 337н "Об утверждении профессионального стандарта «Врач челюстно-лицевой хирург».

Требования к квалификации врача-стоматолога-хирурга:

Высшее образование - специалитет по специальности "Лечебное дело", «Педиатрия», «Стоматология» и подготовка в ординатуре по специальности 31.08.69 "Челюстно-лицевая хирургия".

Трудовые действия (функции):

Трудовая функция (профессиональная компетенция)	Трудовые действия	Необходимые умения	Необходимые знания
А/01.8	1.Сбор жалоб, анамнеза, осмотр больных, формулирование предварительного диагноза, составление плана обследования и лечения больных с травмой ЧЛЮ. 2.Направление больных с травмой ЧЛЮ на консультацию к другим специалистам с учетом стандартов оказания медицинской помощи. 3.Установление диагноза с учетом Международной статистической классификации болезней и проблем, связанных со здоровьем МКБ	1.Интерпретировать и анализировать информацию, полученную от больного с травмой ЧЛЮ 2.Интерпретировать и анализировать данные лабораторных методов исследования 3.Выявлять клинические симптомы и синдромы травм ЧЛЮ. 4.Обосновывать и планировать объем инструментального обследования и хирургического вмешательства. 5.Использовать алгоритм постановки диагноза с учетом МКБ	1.Стандарты оказания медицинской помощи больным с травмой ЧЛЮ 2.Методики клинического, лабораторного и инструментального обследования 3.Этиологию, патогенез, клинику, диагностику и дифференциальную диагностику осложнений травм ЧЛЮ. 4.Профилактику и лечение осложнений травм ЧЛЮ.
А/02.8	1.Разработка плана послеоперационного ведения больных с травмой ЧЛЮ, профилактика и лечение послеоперационных осложнений с учетом стандартов медицинской	1.Выполнять медицинские вмешательства, назначать лекарственные препараты у больных с травмой ЧЛЮ. 2.Выполнять	1.Порядок оказания медицинской помощи по профилю «травматология челюстно-лицевой

	<p>помощи.</p> <p>2.Оказание неотложной помощи при травме ЧЛО с учетом стандартов медицинской помощи.</p> <p>3.Назначение лекарственных препаратов, не медикаментозной терапии, лечебного питания с учетом стандартов медицинской помощи.</p> <p>4.Оценка эффективности их применения.</p> <p>Оценка результатов лечения больных с травмой ЧЛО</p>	<p>остановку кровотечения, проводить репозицию отломков, иммобилизацию нижней челюсти, проводить различные виды остеосинтеза</p> <p>3. Выполнять первичную хирургическую обработку ран и инфицированных ран.</p>	<p>области.</p> <p>2.Стандарты первичной специализированной медицинской помощи при травмах ЧЛО.</p> <p>3.Механизмы действия лекарственных препаратов, медицинских изделий, лечебного питания.</p> <p>4.Методы немедикаментозной терапии.</p>
А/3.08	<p>1.Определение медицинских показаний и противопоказаний для проведения медицинской реабилитации больных с травмой ЧЛО в соответствии с действующим порядком организации медицинской реабилитации.</p> <p>2.Оценка эффективности и безопасности мероприятий по медицинской реабилитации больных с травмой ЧЛО.</p> <p>3.Направление больных с травмой ЧЛО к врачам-специалистам для назначения и проведения мероприятий медицинской реабилитации в соответствии с действующим порядком организации медицинской реабилитации.</p>	<p>1.Разрабатывать план медицинской реабилитации больных с травмой ЧЛО в соответствии с действующим порядком организации медицинской реабилитации.</p> <p>2.Определять медицинские показания для проведения медицинской реабилитации больным с травмой ЧЛО в соответствии с действующим порядком организации медицинской реабилитации.</p> <p>3.Проводить мероприятия медицинской реабилитации больным с травмой ЧЛО в соответствии с действующим порядком организации медицинской реабилитации.</p> <p>4.Оценивать эффективность мероприятий</p>	<p>1.Методы и порядок организации медицинской реабилитации у больных с травмой ЧЛО в соответствии с действующим порядком организации медицинской реабилитации.</p> <p>2.Механизм воздействия мероприятий по медицинской реабилитации у больных с травмой ЧЛО в соответствии с действующим порядком организации медицинской реабилитации.</p> <p>3.Способы профилактики осложнений, возникших в результате мероприятий по медицинской реабилитации у</p>

		медицинской реабилитации у больных с травмой ЧЛО в соответствии с действующим порядком организации медицинской реабилитации.	больных с травмой ЧЛО в соответствии с действующим порядком организации медицинской реабилитации.
A/4.8	1.Проведение экспертизы временной нетрудоспособности больных с травмой ЧЛО 2.Подготовка медицинской документации больным с травмой ЧЛО для осуществления медико-социальной экспертизы. 3.Выдача листка нетрудоспособности, в том числе лицам, осуществляющим уход за больным членом семьи	1.Определять признаки временной нетрудоспособности и признаки стойкого нарушения функции организма человека, обусловленные травмой ЧЛО. 2.Определять медицинские показания для направления больных, имеющих стойкого нарушения функции организма человека, обусловленные травмой ЧЛО.	1.Порядок выдачи листков нетрудоспособности. 2.Медицинские показания для направления больных, имеющих стойкого нарушения функции организма человека, обусловленные травмой ЧЛО.
A/06.8	1.Составление плана и отчета о своей работе, ведение медицинской документации, в том числе в форме электронного документа. 2.Проведение работы по обеспечению внутреннего контроля качества и безопасности медицинской деятельности. 3.Анализ медико-статистических показателей заболеваемости (травмы ЧЛО).	1.Составлять план работы и отчет о своей работе, заполнять медицинскую документацию, в том числе в форме электронного документа. 2.Проводить анализ медико-статистических показателей заболеваемости (травмы ЧЛО). 3.Использовать в профессиональной деятельности информационные системы в сфере здравоохранения и информационно-коммуникационную сеть «Интернет».	1.Требования пожарной безопасности, охраны труда, основы личной безопасности и конфликтологи и. Правила внутреннего распорядка 2.Правила оформления медицинской документации, в том числе в форме электронного документа. 3.Правила работы в информационных системах в сфере здравоохранения и информационно-коммуникацион

			ную сеть «Интернет».
A/7.8	<p>1.Оценка состояния пациентов, требующего оказания медицинской помощи в экстренной форме.</p> <p>2.Оказание медицинской помощи в экстренной форме пациентам, представляющим угрозу жизни. 3.Применение лекарственных препаратов и медицинских изделий.</p> <p>4.Выполнение мероприятий базовой сердечно-легочной реанимации в сочетании с электроимпульсной терапией.</p>	<p>1.Распознавать состояния пациентов, требующего оказания медицинской помощи в экстренной форме.</p> <p>2.Оказывать медицинскую помощь в экстренной форме пациентам, представляющим угрозу жизни. Применять лекарственных препаратов и медицинских изделий.</p> <p>3.Выполнять мероприятия базовой сердечно-легочной реанимации в сочетании с электроимпульсной терапией.</p>	<p>1.Принципы и методы оказания медицинской помощи в экстренной форме пациентам в соответствие с действующими порядками оказания медицинской помощи с учетом стандартов медицинской помощи.</p> <p>2.Принципы действия приборов и правила выполнения наружной электроимпульсной терапии.</p> <p>3.Клинические признаки внезапного прекращения кровообращения и дыхания.</p>
B/01.8	<p>1.Направление пациентов с травмой ЧЛО на консультацию к врачам-специалистам в соответствие с действующими порядками медицинской помощи с учетом стандартов медицинской помощи.</p> <p>2.Установление диагноза с учетом МКБ</p>	<p>1.Оценивать анатомо-функциональное состояние ЧЛО у пациентов с травмой ЧЛО</p> <p>2.Обеспечивать безопасность лабораторных и инструментальных исследований</p>	<p>1.Порядок оказания медицинской помощи по профилю «Челюстно-лицевая хирургия».</p> <p>2.Стандарты первичной специализированной медико-санитарной помощи, специализированной медицинской помощи, травмой ЧЛО</p>

Совершенствованию подлежат следующие компетенции:

диагностическая деятельность:

- готовность к определению у пациентов патологических состояний, симптомов, синдромов заболеваний, нозологических форм в соответствии с Международной статистической классификацией болезней и проблем, связанных со здоровьем (А/01.8);
- готовность к проведению экспертизы временной нетрудоспособности и участие в иных видах медицинской экспертизы (А/04.8);

лечебная деятельность:

- готовность к определению тактики ведения и лечению пациентов с огнестрельной травмой ЧЛЮ, нуждающихся в хирургической помощи (А/01.8; А/02.8; А/03.8; А/07.8; В/01.8);

организационно-управленческая деятельность:

- готовность к проведению оценки качества оказания стоматологической помощи с использованием основных медико-статистических показателей (А/06.8).

Учебный план.

№	Наименование модуля	Всего часов	В том числе			Форма контроля	Формируемые компетенции	
			Лекции с ДОТ	ОСК	Стажир.		УК	ПК
1	Огнестрельные повреждения мягких тканей и костей лица, клиника, диагностика принципы лечения	6	6			Т/к	УК-1	А/01.8; А/02.8 А/03.8 А/04.8 А/06.8 А/07.8 В/01.8

Тематический план модуля № 4.

№ п/п	Тема лекции	Количество часов	
		Ауд	ДОТ
1.	Огнестрельные повреждения мягких тканей и костей лица, клиника, диагностика принципы лечения	0	6

Учебно-методическое и информационное обеспечение дисциплины

Основная литература:

- 1- **Хирургическая стоматология** [Текст] : учебник для студентов учреждений высш. проф. образования, обучающихся по спец. 060105.65 "Стоматология" по дисц. "Хирург. стоматология" / В. В. Афанасьев [и др.] ; под общ. ред. В. В. Афанасьева. - М. : ГЭОТАР-Медиа, 2011. - 880 с. : ил., цв. ил. + 1 CD-ROM. - Предм. указ. : с. 879-880.
- 2- Афанасьев В.В. Военная стоматология и челюстно-лицевая хирургия : учеб. пособие / В.В. Афанасьев, А.А. Останин. — 2-е изд., перераб. и доп. - М. : ГЭОТАР-Медиа, 2016. - 256 с. - ISBN 978-5-9704-3907-4 - Текст : электронный // ЭБС "Консультант студента" : [сайт]. - URL : <http://www.studentlibrary.ru/book/ISBN9785970439074.html>. - Режим доступа : по подписке.
- 3- Афанасьев В.В. Хирургическая стоматология : учебник / В.В. Афанасьев [и др.] ; под общ. ред. В.В. Афанасьева. — 3-е изд., перераб. - М. : ГЭОТАР-Медиа, 2016. - 400 с. -

ISBN 978-5-9704-3704-9 - Текст : электронный // ЭБС "Консультант студента" : [сайт].
- URL : <http://www.studentlibrary.ru/book/ISBN9785970437049.html>. - Режим доступа : по подписке.

Дополнительная литература

- 1- Панин А.М. Хирургическая стоматология и челюстно-лицевая хирургия. Тематические тесты. Часть 2. / Под ред. А.М. Панина, В.В. Афанасьева - М. : ГЭОТАР-Медиа, 2009. - 768 с. - ISBN 978-5-9704-1246-6 - Текст : электронный // ЭБС "Консультант студента" : [сайт]. - URL : <http://www.studentlibrary.ru/book/ISBN9785970412466.html>. - Режим доступа : по подписке.
 - 2- Панин А.М. Хирургическая стоматология. Воспалительные и дистрофические заболевания слюнных желез / Под ред. А.М. Панина - М. : Литтерра, 2011. - 208 с. (Серия "Библиотека стоматолога") - ISBN 978-5-4235-0001-6 - Текст : электронный // ЭБС "Консультант студента" : [сайт]. - URL : <http://www.studentlibrary.ru/book/ISBN9785423500016.html>. - Режим доступа : по подписке.
 - 3- Афанасьев В.В. Травматология челюстно-лицевой области / Афанасьев В.В. - М. : ГЭОТАР-Медиа, 2010. - 256 с. (Серия "Библиотека врача-специалиста") - ISBN 978-5-9704-1478-1 - Текст : электронный // ЭБС "Консультант студента" : [сайт]. - URL : <http://www.studentlibrary.ru/book/ISBN9785970414781.html>. - Режим доступа : по подписке.
 - 4- Алимова М. Я. Стоматология. Международная классификация болезней. Клиническая характеристика нозологических форм / М. Я. Алимова, Л. Н. Максимовская, Л. С. Персин, О. О. Янушевич - М. : ГЭОТАР-Медиа, 2016. - 204 с. - ISBN 978-5-9704-3669-1 - Текст : электронный // ЭБС "Консультант студента" : [сайт]. - URL : <http://www.studentlibrary.ru/book/ISBN9785970436691.html>. - Режим доступа : по подписке.
 - 5- Оперативная челюстно-лицевая хирургия и стоматология / под ред. Козлова В.А., Кагана И.И. - М. : ГЭОТАР-Медиа, 2019. - ISBN 978-5-9704-4892-2 - Текст : электронный // ЭБС "Консультант студента" : [сайт]. - URL : <http://www.studentlibrary.ru/book/ISBN9785970448922.html>. - Режим доступа : по подписке.
- Кулаков А.А., Хирургическая стоматология и челюстно-лицевая хирургия : Национальное руководство / Под ред. А.А. Кулакова, Т.Г. Робустовой, А.И. Неробеева. - М. : ГЭОТАР-Медиа, 2015. - 928 с. (Серия "Национальные руководства") - ISBN 978-5-9704-3727-8 - Текст : электронный // ЭБС "Консультант студента" : [сайт]. - URL : <http://www.studentlibrary.ru/book/ISBN9785970437278.html>. - Режим доступа : по подписке.

Организационно – педагогические условия реализации ДПП ПК.

При реализации ДПП ПК применяется вариант дискретного обучения с поэтапным освоением отдельных учебных модулей в порядке, установленном дополнительной профессиональной программой и расписанием занятий.

Реализация ДПП ПК предусматривает использование дистанционных образовательных технологий (ДОТ), применяемых преимущественно для преподавания теоретических разделов учебных модулей, выполнения практических ситуаций, а также для текущего контроля и промежуточной аттестации, применяемых с использованием синхронной формы проведения занятий с идентификацией слушателей в режиме реального времени.

Организационное и методическое взаимодействие обучающихся с педагогическими работниками может осуществляться с применением ДОТ (с использованием ресурсов системы Moodle, посредством электронной почты и т.п.), а также путем непосредственного контакта обучающихся с преподавателями при

использовании традиционных форм обучения.

При реализации ДПП ПК с использованием ДОТ местом осуществления образовательной деятельности является место нахождения Университета независимо от места нахождения обучающихся.

СПИСОК ППС, участвующих в педагогическом процессе:

Ефимов Юрий Владимирович, д.м.н., профессор кафедры стоматологии Института НМФО.

Формы аттестации и оценочные материалы

Итоговая аттестация и текущий контроль проводится в форме тестирования и решение 1 практической задачи.

Примеры тестов для итоговой аттестации.

КАСАТЕЛЬНЫЕ ОГНЕСТРЕЛЬНЫЕ РАНЕНИЯ МЯГКИХ ТКАНЕЙ ЧЛО СОПРОВОЖДАЮТСЯ :

1. Проникновением в полость рта и полость носа;
2. Проникновением в полость глазницы;
3. Наличием инородного тела;
4. Отрывом выступающих участков лица;
5. Обильным кровотечением
6. Верно 1,5;
7. **Верно 1,4**

ОГНЕСТРЕЛЬНЫЕ ПЕРЕЛОМЫ ЧЕЛЮСТЕЙ:

1. Всегда открытые;
2. Могут быть открытыми;
3. Всегда прямые;
4. Могут быть с дефектом кости;
5. Могут быть сочетанными;
6. **Верно 1,3;**
7. Верно 1,4,5

Образец ситуационной задачи.

В МСБ поступил раненый в челюстно-лицевую область спустя 5 часов после ранения.

При осмотре: общее состояние раненого удовлетворительное, отмечается дефект кожи и красной каймы верхней губы в области правого угла рта, рана чистая, не проникающая в полость рта.

Задание.

1. Поставьте диагноз.
2. Составьте алгоритм оказания медицинской помощи на данном этапе медицинской эвакуации.
3. Какие осложнения могут развиваться в послеоперационном периоде



Ответы:

1. Касательное осколочное ранение кожи и красной каймы правой верхней губы с отрывом мягких тканей.
2. ПХО раны с пластикой местными тканями.
3. Нагноение раны.

Отлично	91-100 % правильных ответов
Хорошо	81-90 % правильных ответов
удовлетворительно	70-80 % правильных ответов
Неудовлетворительно	60 % и менее правильных ответов

Дополнительная профессиональная программа считается успешно освоенной, если на итоговой аттестации слушатель показал знание основных положений программы, умение решить конкретные практические задачи из числа предусмотренных программой, использовать рекомендуемую литературу и клинические рекомендации по нозологическим формам.

По результатам аттестационных испытаний, включенных в итоговую аттестацию, выявляются оценки по четырех балльной системе («отлично», «хорошо», «удовлетворительно», «неудовлетворительно») с использованием аддитивного принципа (принцип «сложения»).

На итоговой аттестации используются следующие критерии оценки освоения обучающимися дополнительной профессиональной программы:

- оценка «неудовлетворительно» выставляется обучающемуся, не показавшему освоение планируемых результатов (знаний, умений, компетенций), предусмотренных ДПП, допустившему серьезные ошибки в выполнении предусмотренных программой заданий.

- оценка «удовлетворительно» выставляется обучающемуся, показавшему частичное освоение планируемых результатов, предусмотренных ДПП, сформированность не в полной мере новых и профессиональных умений для осуществления профессиональной деятельности, знакомому с литературой, публикациями по программе;

- оценка «хорошо» выставляется обучающемуся, показавшему освоение планируемых результатов, предусмотренных ДПП, изучившему литературу, рекомендованную программой, способному к самостоятельному пополнению и обновлению знаний в ходе дальнейшего обучения и профессиональной деятельности.

- оценка «отлично» выставляется обучающемуся, показавшему полное освоение планируемых результатов, всестороннее и глубокое изучение литературы, публикаций, умение выполнять задания с привнесением собственного видения проблемы, собственного варианта решения практической задачи, проявившего творческие способности в понимании и применении на практике содержания обучения.

Материально-технические условия реализации программы

№п/п	Наименование специализированных аудиторий, кабинетов, лабораторий, симуляционных классов в ЦСО	Вид занятий (лекция, практическое занятие, семинар)	Наименование оборудования, компьютерного обеспечения др.
1	Электронный читальный зал. Помещение для самостоятельной работы	Изучение лекций с применением ДОТ	Компьютерная техника с возможностью подключения к сети "Интернет" и обеспечением доступа в электронную информационно-образовательную среду

			организации. Специализированная мебель (столы, стулья) Персональные компьютеры.
2.	Отделение ЧЛХ	стажировка	Согласно стандарту оснащения отделения ЧЛХ.

Система управления обучением (LMS) установлена на сервере дистанционного образования ВолгГМУ. Система представляет собой свободное (распространяющееся по лицензии GNU GPL, целью которой является предоставляющее пользователю права копировать, модифицировать и распространять (в т.ч. на коммерческой основе) программы, а также гарантировать, что пользователи всех производных программ получают вышеперечисленные права) веб-приложение, представляющее возможность создавать сайты для онлайн-обучения. Система управления обучением отвечает стандарту SCORM.

Для работы в системе управления обучением необходимо Internet – соединение. Рекомендуемая скорость подключения – не менее 1 Мбит/сек. Операционная система: Windows, MAC OS Linux.

Браузеры:

- Internet Explorer минимальная версия – 10, рекомендуемая версия – последняя
- Mozilla Firefox, минимальная версия – 10, рекомендуемая версия – последняя
- Google Chrome, минимальная версия – 30. 0, рекомендуемая версия – последняя
- Apple Safari, минимальная версия – 6, рекомендуемая версия – последняя

В настройках браузера необходимо разрешить выполнение сценариев Javascript. Также необходимо включить поддержку cookie.

Для просмотра документов необходимы: Adobe Reader, программы MS Office (Word, Excel, Power Point и др.) или Open Office.

Программное обеспечение QuickTime Flash player, необходимое для мультимедийных функций.

Для регистрации в системе управления обучением слушателю необходимо предоставить адрес электронной почты.